

Obec Janovice

Odůvodnění Územního plánu Janovice upravené po veřejném projednání

TEXTOVÁ ČÁST

ODŮVODNĚNÍ ÚZEMNÍHO PLÁNU

Pořizovatel:

Městský úřad Frýdlant nad Ostravicí, Odbor regionálního rozvoje a stavební úřad

Projektant:

Ing.arch. Petr Vencelides

Jugoslávská 33

700 30 Ostrava - Zábřeh



EVROPSKÁ UNIE
EVROPSKÝ FOND PRO REGIONÁLNÍ ROZVOJ
ŠANCE PRO VÁŠ ROZVOJ



MINISTERSTVO
PRO MÍSTNÍ
ROZVOJ ČR

Projekt CZ.1.06/5.3.00/17.08488 Návrh územního plánu Janovice je spolufinancován
z prostředků Evropské unie, Evropského fondu pro regionální rozvoj

Doba realizace: 16.12.2011 – 30.6.2013
Spolufinancování z EU: 473 450,00 Kč

Celkové způsobilé výdaje projektu: 557 000,00 Kč,
Spolufinancování ze státního rozpočtu ČR: 83 550,00 Kč

Obsah

1. ZÁKLADNÍ VSTUPNÍ PODKLADY	6
1.1. ÚZEMNĚ ANALYTICKÉ PODKLADY	6
1.2. NADŘAZENÁ ÚZEMNĚ PLÁNOVACÍ DOKUMENTACE	6
1.3. ÚZEMNÍ PLÁN OBCE JANOVICE	6
2. ZÁKLADNÍ POJMY A ZKRATKY	6
3. VYHODNOCENÍ KOORDINACE VYUŽÍVÁNÍ ÚZEMÍ Z HLEDISKA ŠIRŠÍCH VZTAHŮ	9
3.1. ÚVOD	9
3.2. ŠIRŠÍ DOPRAVNÍ VAZBY	9
3.3. ŠIRŠÍ VAZBY TECHNICKÉ INFRASTRUKTURY:	9
3.3.1. Voda a kanalizace	9
3.3.2. Elektrická energie	10
3.3.3. Zásobování plynem	10
3.4. ŠIRŠÍ VAZBY ÚSES A DALŠÍCH PŘÍRODNÍCH SYSTÉMŮ	10
3.5. VYUŽÍVÁNÍ ÚZEMÍ Z HLEDISKA ŠIRŠÍCH VZTAHŮ	10
4. VYHODNOCENÍ SPLNĚNÍ POŽADAVKŮ ZADÁNÍ	10
4.1. POŽADAVKY VYPLÝVAJÍCÍ Z POLITIKY ÚZEMNÍHO ROZVOJE, ÚZEMNĚ PLÁNOVACÍ DOKUMENTACE VYDANÉ KRAJEM, POPŘÍPADĚ Z DALŠÍCH ŠIRŠÍCH ÚZEMNÍCH VZTAHŮ ..	11
4.2. POŽADAVKY NA ŘEŠENÍ VYPLÝVAJÍCÍ Z ÚZEMNĚ ANALYTICKÝCH PODKLADŮ	12
4.3. POŽADAVKY NA ROZVOJ ÚZEMÍ OBCE	14
4.4. POŽADAVKY NA PLOŠNÉ A PROSTOROVÉ USPOŘÁDÁNÍ ÚZEMÍ (URBANISTICKOU KONCEPCI A KONCEPCI USPOŘÁDÁNÍ KRAJINY)	17
4.5. POŽADAVKY NA ŘEŠENÍ VEŘEJNÉ INFRASTRUKTURY	19
4.6. POŽADAVKY NA OCHRANU A ROZVOJ HODNOT ÚZEMÍ	20
4.7. POŽADAVKY NA VEŘEJNĚ PROSPĚŠNÉ STAVBY, VEŘEJNĚ PROSPĚŠNÁ OPATŘENÍ A ASANACE	23
4.8. DALŠÍ POŽADAVKY VYPLÝVAJÍCÍ ZE ZVLÁŠTNÍCH PRÁVNÍCH PŘEDPISŮ (NAPŘÍKLAD POŽADAVKY NA OCHRANU VEŘEJNÉHO ZDRAVÍ, CIVILNÍ OCHRANY, OBRANY A BEZPEČNOSTI STÁTU, OCHRANY LOŽISEK NEROSTNÝCH SUROVIN, GEOLOGICKÉ STAVBY ÚZEMÍ, OCHRANY PŘED POVODNĚMI A JINÝMI RIZIKOVÝMI PŘÍRODNÍMI JEVI) ...	24
4.9. POŽADAVKY A POKYNY PRO ŘEŠENÍ HLAVNÍCH STŘETŮ ZÁJMŮ A PROBLÉMŮ V ÚZEMÍ ...	24
4.10. POŽADAVKY NA VYMEZENÍ ZASTAVITELNÝCH PLOCH A PLOCH PŘESTAVBY S OHLEDEM NA OBNOVU A ROZVOJ SÍDELNÍ STRUKTURY A POLOHU OBCE V ROZVOJOVÉ OBLASTI NEBO ROZVOJOVÉ OSE	25
4.11. POŽADAVKY NA VYMEZENÍ PLOCH A KORIDORŮ, VE KTERÝCH BUDE ULOŽENO PROVĚŘENÍ ZMĚN JEJICH VYUŽITÍ ÚZEMNÍ STUDIÍ	25
4.12. POŽADAVKY NA VYMEZENÍ PLOCH A KORIDORŮ, PRO KTERÉ BUDOU PODMÍNKY PRO ROZHODOVÁNÍ O ZMĚNÁCH JEJICH VYUŽITÍ STANOVENY REGULAČNÍM PLÁNEM	26
4.13. POŽADAVKY NA VYHODNOCENÍ VLIVŮ ÚZEMNÍHO PLÁNU NA UDRŽITELNÝ ROZVOJ ÚZEMÍ	26
4.14. POŽADAVEK NA ZPRACOVÁNÍ KONCEPTU, VČETNĚ POŽADAVKŮ NA ZPRACOVÁNÍ VARIANT	26
4.15. POŽADAVKY NA USPOŘÁDÁNÍ OBSAHU NÁVRHU ÚZEMNÍHO PLÁNU A NA USPOŘÁDÁNÍ OBSAHU JEHO ODŮVODNĚNÍ S OHLEDEM NA CHARAKTER ÚZEMÍ A PROBLÉMY K ŘEŠENÍ VČETNĚ MĚŘÍTEK VÝKRESŮ A POČTU VYHOTOVENÍ	26
5. VÝČET ZÁLEŽITOSTÍ NADMÍSTNÍHO VÝZNAMU, KTERÉ NEJSOU ŘEŠENY V ZÁSADÁCH ÚZEMNÍHO ROZVOJE (§ 43 ODS. 1 STAVEBNÍHO ZÁKONA), S ODŮVODNĚNÍM POTŘEBY JEJICH VYMEZENÍ	28
6. KOMPLEXNÍ ZDŮVODNĚNÍ PŘIJATÉHO ŘEŠENÍ, VČETNĚ VYHODNOCENÍ PŘEDPOKLÁDANÝCH DŮSLEDKŮ TOHOTO ŘEŠENÍ	28
6.1. VYMEZENÍ ZASTAVĚNÉHO ÚZEMÍ	28
6.2. KONCEPCE ROZVOJE ÚZEMÍ OBCE, OCHRANY A ROZVOJE JEHO HODNOT	29
6.2.1. Sociodemografické a hospodářské podmínky rozvoje obce	29
6.2.1.1. Sociodemografické podmínky	29
6.2.1.2. Hospodářské podmínky	32
6.2.1.3. Bydlení	34
6.2.2. Ochrana a rozvoj hodnot v území	37

6.2.2.1. Ochrana kulturních hodnot.....	37
6.2.2.2. Ochrana přírody a krajiny.....	37
6.2.2.3. Ochrana přírodních zdrojů, zemědělské půdy	38
6.2.2.4. Ochrana čistoty ovzduší a vod	39
6.3. ZDŮVODNĚNÍ URBANISTICKÉ KONCEPCE, VYMEZENÍ ZASTAVITELNÝCH PLOCH A SYSTÉMU SÍDELNÍ ZELENĚ	40
6.4. VEŘEJNÁ INFRASTRUKTURA.....	42
6.4.1. Dopravní infrastruktura.....	42
6.4.2. Technická infrastruktura.....	42
6.4.3. Občanské vybavení.....	44
6.4.4. Veřejná prostranství	44
6.5. KONCEPCE USPOŘÁDÁNÍ KRAJINY	44
6.5.1. Přírodní hodnoty a jejich ochrana	44
6.5.2. Územní systém ekologické stability	44
6.5.3. Krajinový ráz	45
6.6. VEŘEJNÉ PROSPĚŠNÉ STAVBY A OPATŘENÍ	46
6.7. VYMEZENÍ PLOCH A KORIDORŮ ÚZEMNÍCH REZERV.....	46
6.8. PŘEDPOKLÁDANÉ DŮSLEDKY NAVRHOVANÉHO ŘEŠENÍ	46
6.8.1. Očekávané pozitivní nebo neutrální dopady navrženého řešení.....	46
6.8.2. Možné negativní dopady navrženého řešení	46
6.8.3. Závěr	47
7. ZPRÁVA O VYHODNOCENÍ VLIVŮ NÁVRHU ÚZEMNÍHO PLÁNU NA UDRŽITELNÝ ROZVOJ ÚZEMÍ.....	47
7.1. VYHODNOCENÍ VLIVŮ ÚZEMNÍHO PLÁNU NA ŽIVOTNÍ PROSTŘEDÍ	47
7.2. VYHODNOCENÍ VLIVŮ ÚZEMNÍHO PLÁNU NA ÚZEMÍ NATURA 2000	48
7.3. VYHODNOCENÍ VLIVŮ ÚZEMNÍHO PLÁNU NA STAV A VÝVOJ ÚZEMÍ.....	48
7.3.1. Horninové prostředí a geologie	48
7.3.2. Vodní režim	48
7.3.3. Hygiena životního prostředí	48
7.3.4. Ochrana přírody a krajiny.....	48
7.3.5. Zemědělský půdní fond a pozemky plnící funkci lesa (ZPF a PUPFL).....	48
7.3.6. Veřejná dopravní a technická infrastruktura	49
7.3.7. Sociodemografické podmínky	49
7.3.8. Bydlení	49
7.3.9. Rekreace	49
7.3.10. Hospodářské podmínky	50
7.4. PŘEDPOKLÁDANÉ VLIVY NA VÝSLEDKY ANALÝZY SILNÝCH STRÁNEK, SLABÝCH STRÁNEK, PŘÍLEŽITOSTÍ A HROZEB V ÚZEMÍ (SWOT)	50
7.5. VYHODNOCENÍ PŘÍNOSU ÚZEMNÍHO PLÁNU K NAPLNĚNÍ PRIORITY ÚZEMNÍHO PLÁNOVÁNÍ	51
7.6. VYHODNOCENÍ VLIVŮ NA UDRŽITELNÝ ROZVOJ ÚZEMÍ – SHRNUÍ	51
7.6.1. Vyhodnocení vlivů územního plánu na vyváženost vztahu podmínek pro příznivé životní prostředí, pro hospodářský rozvoj a pro soudržnost společenství obyvatel území.....	51
7.6.2. Shrnutí přínosu územního plánu	52
7.6.2.1. Shrnutí přínosu územního plánu k vytváření podmínek pro předcházení zjištěným rizikům ovlivňující potřeby života současné generace obyvatel	52
7.6.2.2. Shrnutí přínosu územního plánu k vytváření podmínek pro předcházení předpokládaným ohrožením podmínek života generací budoucích	52
8. VYHODNOCENÍ PŘEDPOKLÁDANÝCH DŮSLEDKŮ NAVRHOVANÉHO ŘEŠENÍ NA ZEMĚDĚLSKÝ PŮDNÍ FOND A NA POZEMKY URČENÉ K PLNĚNÍ FUNKCE LESA.....	53
8.1. KVALITA ZEMĚDĚLSKÉ PŮDY	53
8.1.1. Třídy ochrany ZPF	53
8.1.2. Kvalita zemědělského půdního fondu	53
8.2. ZÁBOR ZEMĚDĚLSKÉ PŮDY.....	54
8.3. POSOUZENÍ ZÁBORU ZEMĚDĚLSKÝCH POZEMKŮ.....	55
8.4. ZÁBOR ZEMĚDĚLSKÝCH POZEMKŮ PRO ÚSES.....	58
8.5. ZÁBOR LESNÍCH POZEMKŮ	58

9. VYHODNOCENÍ ÚČELNÉHO VYUŽITÍ ZASTAVĚNÉHO ÚZEMÍ A VYHODNOCENÍ POTŘEBY VYMEZENÍ ZASTAVITELNÝCH PLOCH	59
9.1. VYHODNOCENÍ ÚČELNÉHO VYUŽITÍ ZASTAVĚNÉHO ÚZEMÍ	59
9.2. VYHODNOCENÍ POTŘEBY VYMEZENÍ ZASTAVITELNÝCH PLOCH	59
9.3. ODŮVODNĚNÍ VYMEZENÍ ZASTAVITELNÝCH PLOCH	59
10. PŘEZKOUMÁNÍ SOULADU NÁVRHU ÚZEMNÍHO PLÁNU POŘIZOVATELEM	61
10.1. SOULAD S POLITIKOU ÚZEMNÍHO ROZVOJE A ÚZEMNĚ PLÁNOVACÍ DOKUMENTACÍ VYDANOU KRAJEM	61
10.1.1. Soulad s Politikou územního rozvoje 2008	61
10.1.2. Soulad se Zásadami územního rozvoje Moravskoslezského kraje	61
10.2. SOULAD S CÍLI A ÚKOLY ÚZEMNÍHO PLÁNOVÁNÍ, ZEJMÉNA S POŽADAVKY NA OCHRANU ARCHITEKTONICKÝCH A URBANISTICKÝCH HODNOT V ÚZEMÍ A POŽADAVKY NA OCHRANU NEZASTAVĚNÉHO ÚZEMÍ	61
10.3. SOULAD S POŽADAVKY STAVEBNÍHO ZÁKONA A JEHO PROVÁDĚCÍCH PŘEDPISŮ	61
10.4. SOULAD S POŽADAVKY ZVLÁŠTNÍCH PRÁVNÍCH PŘEDPISŮ A SE STANOVISKY DOTČENÝCH ORGÁNŮ PODLE ZVLÁŠTNÍCH PRÁVNÍCH PŘEDPISŮ, POPŘÍPADĚ S VÝSLEDKEM ŘEŠENÍ ROZPORŮ	61
11. STANOVISKO KRAJSKÉHO ÚŘADU PODLE § 50, Odst. 5	62
12. SDĚLENÍ, JAK BYLO STANOVISKO KRAJSKÉHO ÚŘADU ZOHLEDNĚNO	62

Seznam tabulek

Tabulka č. 01 - Poddolovaná území.....	14
Tabulka č. 02 - Sesuvná území.....	14
Tabulka č. 03 - Požadavky občanů, právnických, fyzických osob a obce na změny v území	15
Tabulka č. 04 - Význam použitých zkratk.....	16
Tabulka č. 05 - Přehled nezpracovaných požadavků	17
Tabulka č. 06 - Přehled lesních pozemků s odlišným způsobem využití	22
Tabulka č. 07 - Výkresy – územní plán	27
Tabulka č. 08 - Výkresy - odůvodnění.....	28
Tabulka č. 09 - Počet obyvatel a skladba podle pohlaví k 31.12.2010	29
Tabulka č. 10 - Vývoj počtu obyvatel a domů 1869-2006	30
Tabulka č. 11 - Pohyb obyvatel po roce 2001	30
Tabulka č. 12 - Celkové přírůstky - úbytky počtu obyvatel v letech	31
Tabulka č. 13 - Ekonomická aktivita obyvatel	32
Tabulka č. 14 - Hospodářská činnost v roce 2010	33
Tabulka č. 15 - Vývoj počtu obyvatel a domů 1869-2001	34
Tabulka č. 16 - Domácnosti v roce 2001.....	34
Tabulka č. 17 - Struktura domovního fondu v roce 2001	35
Tabulka č. 18 - Obydlené domy podle období výstavby v roce 2001	35
Tabulka č. 19 - Bytový fond.....	35
Tabulka č. 20 - Neobydlené byty v roce 2001	35
Tabulka č. 21 - Prostorový standard bydlení.....	35
Tabulka č. 22 - Dokončené byty v období 2002 - 2010.....	35
Tabulka č. 23 - Prognózní zdroje nerostných surovin	38
Tabulka č. 24 - Přehled skladebných prvků ÚSES	45
Tabulka č. 25 - Vyhodnocení předpokládaných důsledků navrhovaného řešení na ZPF.....	55

Grafická část – seznam výkresů

ČÁST ODŮVODNĚNÍ	
Název	měřítko
KOORDINAČNÍ VÝKRES	1:5 000
ŠIRŠÍ VZTAHY	1:100 000
PŘEDPOKLÁDANÝ ZÁBOR ZEMĚDĚLSKÉHO PŮDNÍHO FONDU A PUPFL	1:5 000

1. ZÁKLADNÍ VSTUPNÍ PODKLADY

1.1. ÚZEMNĚ ANALYTICKÉ PODKLADY

Vstupními podklady pro zpracování návrhu Územního plánu Janovice (dále jen územní plán) byly

- doplňující Průzkumy a rozborů k územnímu plánu obce Janovice (RNDr. Jaroslav Kotík, 2011),
- Územně analytické podklady obcí – ORP Frýdlant nad Ostravicí, 1. aktualizace 2010 (DIGIS, spol.s.r.o., RNDr. Jaroslav Kotík, 2010).

V době zpracování návrhu územního plánu probíhá dokončování další, stavebním zákonem č. 183/2006 Sb. stanovená aktualizace územně analytických podkladů. V té době známá data aktualizace územně analytických podkladů byla do návrhu územního plánu zapracována.

1.2. NADŘAZENÁ ÚZEMNĚ PLÁNOVACÍ DOKUMENTACE

Vstupním podkladem pro zpracování návrhu územního plánu byly a jsou Zásady územního rozvoje Moravskoslezského kraje, které vydalo Zastupitelstvo Moravskoslezského kraje dne 22.12.2010 formou opatření obecné povahy usnesením č. 16/1426, s účinností od 4.2.2011. Číslo jednací ZÚR MSK je MSK 212887/2010.

ZÚR MSK jsou návrhem územního plánu respektovány.

1.3. ÚZEMNÍ PLÁN OBCE JANOVICE

Zákon č. 183/2006 Sb. ze dne 14. března 2006 o územním plánování a stavebním řádu (stavební zákon) ve znění změn 68/2007 Sb. a 191/2008 Sb., § 188, odst. (1) stanoví, že územně plánovací dokumentaci sídelního útvaru nebo zóny, územní plán obce a regulační plán schválené před 1. lednem 2007 lze do 31. prosince 2015 podle tohoto zákona upravit, v rozsahu provedené úpravy projednat a vydat, jinak pozbývají platnosti. Vzhledem k tomu, že úpravou nelze měnit územní či urbanistické řešení, ani řešení technické a dopravní infrastruktury, případně rozvojové plochy obce tak, aby reagovaly na vývoj obce a její nově vznikající potřeby, rozhodlo zastupitelstvo obce o pořízení územního plánu nového, který nejenom Územní plán obce Janovice schválený v r. 1998 usnesením Zastupitelstva obce Janovice a vyhlášený obecně závaznou vyhláškou Zastupitelstva obce Janovice č.4/1998 ze dne 14.9.1998, a doplněný o schválené a vydané změny č. 1, 2, 3 a 4 podle tohoto zákona upraví, ale současně prověří aktuálnost jeho např. územní, urbanistické, dopravní a technické koncepce a tam, kde již není aktuální navrhne řešení nové. Územní plán Janovice navazuje svým řešením na Územní plán obce Janovice ve znění schválených a vydaných změn.

Pořízení Územního plánu Janovice bylo schváleno usnesením Zastupitelstva obce Janovice dne 18.2.2010 (usnesení č. 18/188).

Územní plán Janovice nahrazuje Územní plán obce Janovice z roku 1998, schválený v r. 1998 usnesením Zastupitelstva obce Janovice a vyhlášený obecně závaznou vyhláškou Zastupitelstva obce Janovice č.4/1998 ze dne 14.9.1998, ve znění schválených a vydaných změn č. 1, 2, 3 a 4.

2. ZÁKLADNÍ POJMY A ZKRATKY

Pro účely Územního plánu Janovice se rozumí:

koridor - je plocha vymezená územním plánem pro umístění vedení dopravní a technické infrastruktury. V této ploše lze umístit stanovenou dopravní stavbu nebo inženýrskou síť (případně obojí) v poloze, která nejlépe vyhovuje místním podmínkám (po prověření v podrobné dokumentaci). Po realizaci předmětné stavby lze plochu koridoru ležící mimo realizovanou stavbu a její ochranné pásmo využít v souladu s podmínkami využití platnými pro přilehlou plochu s rozdílným způsobem využití.

koridor s přibližným vymezením - je plocha vymezená územním plánem pro umístění vedení dopravní a technické infrastruktury. V této ploše lze umístit stanovenou dopravní stavbu nebo inženýrskou síť (případně obojí) v poloze, která nejlépe vyhovuje místním podmínkám (po prověření v podrobné dokumentaci). Z důvodu projektově neprověřeného trasování předmětné liniové stavby však může být tato stavba částečně umístěna i mimo vymezený koridor. Po realizaci předmětné stavby lze plochu koridoru ležící mimo realizovanou stavbu a její ochranné pásmo využít v souladu s podmínkami využití platnými pro přilehlou plochu s rozdílným způsobem využití.

nadzemní podlaží je každé podlaží, které má úroveň podlahy nebo její převažující části výše nebo rovno 80 cm pod nejvyšší úrovní přilehlého terénu v pásmu širokém 500 cm po obvodu domu. Pro účely tohoto územního plánu je podlaží omezeno na max. konstrukční výšku 350 cm. Do počtu nadzemních podlaží není započítáváno podkroví nebo půda. U staveb vyžadujících větší konstrukční výšku (např. stavby občanské, průmyslové, sportovní apod.) nesmí součet jejich skutečných konstrukčních výšek převýšit počet podlaží stanovených územním plánem (respektive součet jejich konstrukčních výšek po 350 cm).

Smyslem vymezení počtu nadzemních podlaží územním plánem není vlastní počet podlaží uvnitř stavby, nebo nahrazení normami stanovených definic, ale stanovení a ochrana výškové hladiny vymezeného území. Takto je nutno postupovat v případě sporných případů.

nadzemní podlaží ve svažitém terénu - pro účely tohoto územního plánu se ve svažitém terénu posuzuje počet nadzemních podlaží vždy ke všem fasádám stavby a průběhu výšek terénu u těchto fasád tak, že výšková hladina vymezená pro dané území nesmí být překročena v žádném místě u žádné z fasád stavby.

Smyslem vymezení počtu nadzemních podlaží územním plánem není vlastní počet podlaží uvnitř stavby nebo nahrazení normami stanovených definic, ale stanovení a ochrana výškové hladiny vymezeného území. Takto je nutno postupovat v případě sporných případů.

nerušící drobná výroba a služby - za nerušící drobnou výrobu a služby se tímto územním plánem považují takové služby a výroba, které si svým provozem nevyžadují nepřiměřené navýšení dopravní zátěže v území, svým objemem a charakterem nesnižují kvalitu prostředí souvisejícího území a nenarušují užívání staveb a zařízení ve svém okolí (např. řemeslná výroba bez emisí a hluku). Předmětné stavby musí svým objemovým, hmotovým a výrazovým řešením odpovídat charakteru zástavby převládající funkce. Nerušící drobná výroba a služby má sloužit převážně obyvatelům blízkého okolí.

podkroví je přístupný vnitřní prostor nad posledním nadzemním podlažím vymezený konstrukcí krovu a dalšími stavebními konstrukcemi, určený k účelovému využití. Krov je konstrukce střechy se sklonem větším než 7° vytvářející podkrovní prostor.

V odůvodněných případech může být podkroví nahrazeno nadstavbou (dalším nadzemním podlažím ustupujícím od roviny fasád předmětného objektu). Toto podlaží nesmí svým objemem přesáhnout roviny fiktivních střech se spádem k fiktivnímu hřebeni objektu pod úhlem 45°, proložené vnějšími hranami korunních říms nebo atik.

podzemní podlaží je každé podlaží, které má úroveň podlahy nebo její převažující části níže než 80 cm pod nejvyšší úrovní přilehlého upraveného terénu v pásmu širokém 500 cm po obvodu domu.

reklamní zařízení - stavby a zařízení pro reklamu, informace a propagaci

rekreace - čas nebo aktivita, kterou lidé věnují aktivnímu nebo pasivnímu odpočinku, při němž regenerují tělo a mysl. Cestovní ruch nebo také turismus představuje přechodný pobyt osob (turistů) v cílových oblastech a souhrn služeb, které jejich pobyt umožňují.

stavbou pro bydlení :

- **bytový dům**, ve kterém více než polovina podlahové plochy odpovídá požadavkům na trvalé bydlení a je k tomuto účelu určena
- **rodinný dům**, ve kterém více než polovina podlahové plochy odpovídá požadavkům na trvalé rodinné bydlení a je k tomuto účelu určena; rodinný dům může mít nejvýše tři samostatné byty, nejvýše dvě nadzemní a jedno podzemní podlaží a podkroví

stavbou pro rodinnou rekreaci stavba do 150 m² zastavěné plochy, která je k tomuto účelu určena; stavba pro rodinnou rekreaci může mít nejvýše dvě nadzemní a jedno podzemní podlaží a podkroví

stavbou ubytovacího zařízení stavba, kde je na více než polovině podlahové plochy poskytováno ubytování a služby s tím spojené; není určena k trvalému pobytu. Ubytovací zařízení se zařazují podle druhu do kategorií :

- **hotel**, kterým se rozumí ubytovací zařízení s nejméně 10 pokoji pro hosty, vybavené pro poskytování přechodného ubytování a služeb s tím spojených
- **motel**, kterým se rozumí ubytovací zařízení s nejméně 10 pokoji pro hosty, vybavené pro poskytování přechodného ubytování a služeb s tím spojených pro motoristy
- **penzion**, kterým se rozumí ubytovací zařízení s nejméně 5 pokoji pro hosty, s omezeným rozsahem společenských a doplňkových služeb, avšak s ubytovacími službami srovnatelnými s hotelem
- **ostatní ubytovací zařízení**, kterými jsou zejména ubytovny, internáty

veřejná infrastruktura, související pozemky, stavby a zařízení:

- dopravní infrastruktura, například stavby pozemních komunikací, drah, vodních cest, letišť a s nimi související zařízení
- technická infrastruktura, kterou jsou vedení a s nimi provozně související stavby a zařízení technického vybavení, například vodovody, vodojemy, kanalizace, čistírny odpadních vod, stavby a zařízení pro nakládání s odpady, trafostanice, energetické vedení, telekomunikační vedení veřejné komunikační sítě a elektronické komunikační zařízení veřejné komunikační sítě, produktovod
- občanské vybavení, kterým jsou stavby, zařízení a pozemky sloužící například pro vzdělávání a výchovu, sociální služby a péči o rodiny, zdravotní služby, kulturu, veřejnou správu, ochranu obyvatelstva
- veřejné prostranství, zřizované nebo užívané ve veřejném zájmu

Použité zkratky:

ČOV – čistírna odpadních vod

EVL – evropsky významná lokalita soustavy NATURA 2000

CHOPAV – chráněná oblast přirozené akumulace vod

OOP – opatření obecné povahy

OV – občanská vybavenost

STL – středotlaké vedení plynu

TI – technická infrastruktura

TR – trafostanice

ÚAP – územní analytické podklady

ÚS – územní studie

VN – elektrické vedení vysokého napětí

VPO – veřejně prospěšné opatření

VPS – veřejně prospěšná stavba

VTL – vysokotlaké vedení plynu

VVN – elektrické vedení velmi vysokého napětí

ZÚR MSK – Zásady územního rozvoje Moravskoslezského kraje

3. VYHODNOCENÍ KOORDINACE VYUŽÍVÁNÍ ÚZEMÍ Z HLEDISKA ŠIRŠÍCH VZTAHŮ

3.1. ÚVOD

Obec Janovice je tvořena jedním katastrálním územím a to: Janovice u Frýdku-Místku, identifikační číslo 657107, výměra 13,16 km².

Správní území Janovic je součástí Moravskoslezského kraje, leží v jižní části okresu Frýdek-Místek.

Janovice na severu sousedí s katastrálním územím Skalice u Frýdku-Místku, na severozápadě s k.ú. Baška, na západě s k.ú. Pržno, na jihozápadě s k.ú. Lubno, na jihovýchodě s k.ú. Krásná a na východě s k.ú. Raškovice.

Janovice jsou tvořeny třemi základními sídelními jednotkami

- Baščica (057088),
- Bystré (057096),
- Janovice (057100).

Převažujícími funkcemi řešeného území jsou funkce obytná, částečně obslužná, výrobní (zemědělská) a, okrajově rekreační. Obec Janovice je stabilní součástí sídelní struktury regionu, tvořící přirozený spádový obvod měst Frýdek-Místek a Frýdlant nad Ostravicí, zejména vlivem pohybu za prací a vzděláním. Obyvatelstvo obce vykazuje značnou sociální soudržnost, projevující se i v kulturním životě a spolkové činnosti. Obec je významná z hlediska rekreačního potenciálu. Území má charakter kulturní krajiny, celkově převažuje využití zemědělské. Protéká tudy několik potoků, z nichž největší jsou Říčka, Bystrý a Baščica.

Janovice mají silnou vazbu na města Frýdek-Místek, které leží cca 7 km severozápadně a Frýdlant nad Ostravicí, cca 5 km jihozápadně. Jde především o vazbu v základních oblastech lidské činnosti a to pracovních míst, základní a vyšší občanské vybavenosti, služeb a technické infrastruktury (doprava, vodní hospodářství, energetika, spoje). V uvedených městech, ale hlavně ve Frýdku-Místku, je soustředěna většina obslužných, výrobních, dopravních, kulturních, sportovních a dalších vybavenostních kapacit. Významná je vazba na krajské město Ostrava, vzdálené cca 20 km.

Z hlediska administrativně správního jsou respektovány

- vazba obce Janovice na Ostravu – sídlo Moravskoslezského kraje, centrum vyšší občanské vybavenosti a zdroj pracovních příležitostí,
- vazba obce Janovice na Frýdlant nad Ostravicí – obec s rozšířenou působností, centrum vyšší občanské vybavenosti a zdroj pracovních příležitostí.

Širší vztahy jsou zobrazeny ve výkresu: **Širší vztahy.**

3.2. ŠIRŠÍ DOPRAVNÍ VAZBY

Širší vazby jsou dále dány dopravním spojením po silnicích 3. třídy III/48413 Baška – Janovice a III/48414 Pržno – Lubno – Pražmo. Obě tyto silnice jsou napojeny na silnici III. třídy č. 48425 Frýdek-Místek – Baška - Frýdlant nad Ostravicí. Řešené území je přístupno i ze státní silnice I. třídy č. 56 Opava - Hlučín - Ostrava - Frýdek-Místek - Frýdlant nad Ostravicí – Hlavatá.

Do jižní části Janovic zasahuje ochranné pásmo letiště Frýdlant nad Ostravicí.

3.3. ŠIRŠÍ VAZBY TECHNICKÉ INFRASTRUKTURY:

3.3.1. Voda a kanalizace

Zásobování Janovic pitnou vodou je zajišťováno systémem Ostravského oblastního vodovodu. Hlavní relevantní zdroj Ostravského oblastního vodovodu tvoří vodní nádrž Šance. Potenciální rezervu tvoří vodní zdroj U Kučerů, který není v současnosti využíván.

Páteční řád pitné vody tvoří přivaděč pitné vody DN 1200 trasovaný západně území Janovic, v údolní nivě Ostravice. Janovice jsou napojeny na OOV dvěma vodovodními přípojkami DN 160 a DN 100 s propojením mj. na vodojem U Kučerů a na provizorium nad Ivánkem.

3.3.2. Elektrická energie

V řešeném území nejsou zdroje elektrické energie. Zásobování elektrickou energií je zajištěno z distribuční soustavy VN 22 kV (vedení č. 28), která zajišťuje přenos elektrického výkonu z uzlových bodů nadřazené přenosové soustavy do napájecích bodů (distribuční transformační stanice VN/NN). V severní části Janovic vymezuje ZÚR MSK koridor pro vedení přenosové soustavy ZVN 400kV.

3.3.3. Zásobování plynem

Zásobování plynem je zajištěno VTL plynovodem z Frýdlantu, síť STL plynovodů je napojena z regulační stanice VTL/STL umístěné u hřbitova. Do sítě VTL Severomoravské plynárenské je připojen VTL plynovod Unigeo, přivaděč do Janovic zemní plyn těžený na území Raškovic. V jihovýchodní části řešeného území je veden řád VVTL plynovodu Příbor - Žukov. Součástí řadu je kompresorová stanice poblíž konečné zastávky autobusu.

3.4. ŠIRŠÍ VAZBY ÚSES A DALŠÍCH PŘÍRODNÍCH SYSTÉMŮ

Z velkoplošných chráněných území zasahují do jižní části Janovic (Bystré) chráněná krajinná oblast Beskydy, evropsky významná lokalita (EVL) ze soustavy Natura 2000 EVL CZ0724089 Beskydy a CHOPAV Beskydy. ZÚR MSK navrhuje v severozápadní části Janovic regionální biokoridor č. 560.

3.5. VYUŽÍVÁNÍ ÚZEMÍ Z HLEDISKA ŠIRŠÍCH VZTAHŮ

Pro hodnocení širších vztahů obce Janovice je potřeba vnímat základní vymezení a definice **rozvojových oblastí, rozvojových os a specifických oblastí na úrovni jednotlivých regionů**, jak je provedeno v Politice územního rozvoje ČR 2008, schválené vládou České republiky dne 20.7. 2009 usnesením č. 929/2009 a dále v Zásadách územního rozvoje Moravskoslezského kraje. Administrativní území obce není klasifikováno jako součást rozvojové oblasti nebo osy.

V ZÚR MSK jsou Janovice zařazeny do specifické oblasti republikového významu SOB2 – Beskydy s následujícími úkoly pro územní plánování:

- zpřesnit vymezení ploch a koridorů dopravní a technické infrastruktury nadmístního významu včetně územních rezerv a vymezení skladebných částí ÚSES při zohlednění územních vazeb a souvislostí s přilehlým územím Zlínského kraje a Slovenska,
- koordinovat opatření na ochranu území před povodněmi a vymezit pro tento účel nezbytné plochy,
- prověřit územní a environmentální důsledky případné realizace záměrů v lokalitách geologicky, morfologicky a hydrologicky vhodných pro akumulaci povrchových vod.

Ze ZÚR MSK je nutno dále respektovat plochy a koridory nadmístního významu:

- plochy a koridory nadmístního významu – elektroenergetika,
- elektrické vedení 400 kV,
- regionální biokoridor.

4. VYHODNOCENÍ SPLNĚNÍ POŽADAVKŮ ZADÁNÍ

Návrh zadání nového územního plánu obce Janovice projednaný a upravený ve smyslu ustavení § 47 zákona č. 183/2006 Sb., o územním plánování a stavebním řádu (stavební zákon), ve znění pozdějších předpisů, zpracovaný v souladu s § 11 a s přílohou č.6 vyhlášky č. 500/2006 Sb., o územně analytických podkladech, územně plánovací dokumentaci a způsobu evidence územně plánovací činnosti, ve znění pozdějších předpisů, které schválilo Zastupitelstvo obce Janovice na svém 7. zasedání dne 16.12.2011

(dále jen zadání), návrh Územního plánu Janovice respektuje a relevantní požadavky jsou v návrhu jednotlivých koncepcí zapracovány.

V následujících bodech jsou vyhodnoceny a odůvodněny jednotlivé body zadání.

4.1. POŽADAVKY VYPLÝVAJÍCÍ Z POLITIKY ÚZEMNÍHO ROZVOJE, ÚZEMNĚ PLÁNOVACÍ DOKUMENTACE VYDANÉ KRAJEM, POPŘÍPADĚ Z DALŠÍCH ŠIRŠÍCH ÚZEMNÍCH VZTAHŮ

1. Respektovat Politiku územního rozvoje ČR 2008 (PÚR), schválenou usnesením vlády č. 929 ze dne 20. 7. 2009, ve které je obec zařazena do specifické oblasti Beskydy – SOB 2.

Plnění:

Územní plán respektuje Politiku územního rozvoje ČR 2008, zjm. ve veřejném zájmu chrání a rozvíjí přírodní, civilizační a kulturní hodnoty řešeného území, včetně urbanistického a architektonického dědictví. Zachovává ráz jedinečné urbanistické struktury území, struktury osídlení a jedinečné kulturní krajiny, které jsou výrazem identity území, jeho historie a tradice.

2. Respektovat nadřazenou územně plánovací dokumentaci – Zásady územního rozvoje Moravskoslezského kraje (dále jen ZÚR MSK), vydané opatřením obecné povahy Zastupitelstva Moravskoslezského kraje dne 22.12.2010, č. usnesení 16/1426, s účinností od 4.2.2011.
V ZÚR MSK jsou Janovice zařazeny do specifické oblasti republikového významu SOB2 – Beskydy. Budou respektovány požadavky na využití území a úkoly pro územní plánování pro oblast SOB 2. Ze ZÚR MSK je nutno zapracovat plochy a koridory a další požadavky nadmístního významu:
 - elektroenergetika – E 43 - elektrické vedení 400 kV,
 - plynoenergetika – PZ9 – propojení VTL plynovodů Janovice – Raškovice,
 - regionální biokoridor 560,
 - cyklotrasa Greenways – evropský turistický koridor Krakow –Wien.

Plnění:

Územní plán respektuje ZÚR MSK, které Janovice řadí do specifické oblasti republikového významu SOB2 – Beskydy s následujícími úkoly pro územní plánování :

- *zpřesnit vymezení ploch a koridorů dopravní a technické infrastruktury nadmístního významu včetně územních rezerv a vymezení skladebných částí ÚSES při zohlednění územních vazeb a souvislostí s přilehlým územím Zlínského kraje a Slovenska,*
- *koordinovat opatření na ochranu území před povodněmi a vymežit pro tento účel nezbytné plochy,*
- *prověřit územní a environmentální důsledky případné realizace záměrů v lokalitách geologicky, morfologicky a hydrologicky vhodných pro akumulaci povrchových vod.*

Územní plán dále ze ZÚR MSK přebírá plochy a koridory nadmístního významu:

- *plochy a koridory nadmístního významu – elektroenergetika, elektrické vedení 400 kV,*
- *regionální biokoridor.*

Koridor pro plynoenergetiku (PZ9) není v územním plánu řešen, neboť leží mimo území Janovic.

3. Při zpracování územního plánu postupovat v souladu s koncepčními a rozvojovými dokumenty Moravskoslezského kraje a České republiky
 - Koncepce pro opatření na ochranu před povodněmi v ploše povodí na území Moravskoslezského kraje,
 - Koncepce rozvoje cyklistické dopravy na území Moravskoslezského kraje,
 - Koncepce rozvoje dopravní infrastruktury Moravskoslezského kraje,
 - Koncepce rozvoje zemědělství a venkova Moravskoslezského kraje,
 - Marketingová strategie rozvoje cestovního ruchu v turistickém regionu Severní Moravy a Slezska,
 - Návrh řešení socioekonomicky znevýhodněných oblastí Moravskoslezského kraje,
 - Plán rozvoje vodovodů a kanalizací Moravskoslezského kraje,
 - Program rozvoje Moravskoslezského kraje 2010-2012,
 - Strategie rozvoje Moravskoslezského kraje na léta 2009 – 2016,
 - Územní generel infrastruktury cestovního ruchu v Beskydách,
 - územní plány okolních měst a obcí.

Plnění:

Územní plán respektuje výše uvedené dokumenty.

4. Respektovat postavení obce ve struktuře osídlení a podporovat její rozvoj jako obce s převažující obytnou funkcí a doplňkovou obslužnou, výrobní a rekreační funkcí.

Plnění:

Územní plán respektuje postavení obce ve struktuře osídlení, podporuje rozvoj obytné funkce návrhem dostatečného množství ploch pro výstavbu rodinných domů.

5. Respektovat a podporovat vazby obce na města Frýdlant nad Ostravicí, Frýdek-Místek a Ostrava, jakožto nejvýznamnější centra osídlení s širokou škálou občanského vybavení a pracovních příležitostí.
6. Provéřit a řešit možné dopady územních limitů a navrhovaných řešení územních plánů sousedních měst a obcí to především návaznosti dopravní a technické infrastruktury a vymezení ÚSES.
7. Funkční a prostorové využití území koordinovat s platnými územně plánovacími dokumentacemi sousedních obcí.

Plnění:

Územní plán respektuje širší vazby obce Janovice v rámci regionu. Funkční a prostorové využití řešeného území bylo koordinováno s platnými územně plánovacími dokumentacemi sousedních obcí, byly prověřeny možné dopady územních limitů a navrhovaných řešení územních plánů sousedních měst a obcí to především návaznosti dopravní a technické infrastruktury a vymezení ÚSES.

4.2. POŽADAVKY NA ŘEŠENÍ VYPLÝVAJÍCÍ Z ÚZEMNĚ ANALYTICKÝCH PODKLADŮ

1. Respektovat následující významné limity využití území a řešit jejich střety s územními záměry:

Technická infrastruktura - vodovod

- ochranné pásmo místního vodovodu.

Technická infrastruktura - plynovod

- bezpečnostní pásmo VVTL plynovodu,
- bezpečnostní pásmo VTL plynovodu,
- ochranné pásmo plynovodu VVTL,
- ochranné pásmo plynovodu VTL,
- ochranné pásmo objektu a plynovodu VTL (vč. OP PKO kabelu, PKO anodového uzemnění a stanice katodové ochrany),
- ochranné pásmo plynovodu STL,
- ochranné pásmo kompresorové stanice na plynovodním vedení VVTL,
- ochranné pásmo regulační stanice plynu VTL/STL.

Technická infrastruktura - elektřina

- ochranné pásmo vedení VVN,
- ochranné pásmo vedení VN,
- ochranné pásmo trafostanice VN/NN.

Technická infrastruktura - telekomunikace

- radioreléová trasa,
- ochranné pásmo telekomunikačního vedení.

Dopravní infrastruktura

- ochranné pásmo silnic III. třídy,
- ochranné pásmo letiště.

Vodní zdroje

- ochranná pásma vodního zdroje I. stupně,
- vrt ČHMÚ,
- chráněná oblast přírodní akumulace vod.

Příroda a krajina

- chráněná krajinná oblast Beskydy,
- Natura 2000 – evropsky významná lokalita,
- ochranné pásmo lesa,

- vodní toky, rybníky a lesy - významné krajinné prvky ze zákona.

Územní systém ekologické stability

- regionální biokoridor
- místní biocentrum

Zemědělský půdní fond

- I. třída ochrany,
- II. třída ochrany.

Geologie

- chráněné ložiskové území - zemní plyn,
- chráněné ložiskové území – černé uhlí,
- výhradní bilancované ložisko nerostných surovin,
- prognózní zdroj nerostných surovin,
- dobývací prostor - zemní plyn (podzemí),
- dobývací prostor - zemní plyn (povrch),
- vrt UNIGEO,
- ochranné pásmo vrtu UNIGEO.

Ostatní limity

- ochranné pásmo hřbitova,
- nemovitá kulturní památka,
- ochranné pásmo radaru.

Plnění:

Územní plán respektuje uvedené limity využití území. Limity jsou znázorněny v **koordinacním výkresu**, s následujícími výjimkami:

- vrt UNIGEO, ochranné pásmo vrtu UNIGEO – vrt a jeho ochranné pásmo není zakreslen, neboť zařízení vrtu bylo odstrojeno a dotčená plocha uvedena do původního stavu (zemědělská půda)
- ochranné pásmo radaru – ochranné pásmo leteckých radiových zabezpečovacích zařízení Ministerstva obrany ČR nebylo zakresleno, neboť zahrnuje celé území obce Janovice. Existence limitu je zdůrazněna textovou poznámkou v závěru legendy koordinacního výkresu.

2. Provéřit možné střety s dalšími omezeními ve využití území

- krajinná zeleň mimo pozemky určené k plnění funkce lesa,
- archeologické naleziště,
- hlavní a podrobné odvodňovací zařízení,
- staré důlní dílo,
- poddolované území,
- prameniště – jímací zářez,
- místní a účelové komunikace,
- boží muka, kříž, pomník.

Plnění:

Územní plán respektuje plochy a linie krajinné zeleně. Ucelené plochy krajinné zeleně jsou vymezeny v hlavním výkresu – urbanistická koncepce jako samostatné plochy s rozdílným způsobem využití (krajinná zeleň), liniové prvky krajinné zeleně (meze, aleje apod.) jsou vymezeny v **hlavním výkresu – koncepcce uspořádání krajiny** jako „liniová zeleň“.

Na území obce se nenachází významné archeologické naleziště, výskyt event. archeologických nálezů lze předpokládat především v centrální části obce, v omezeném rozsahu v prostoru rozptýlené zástavby.

Územní plán bezvýhradně respektuje hlavní odvodňovací zařízení. O stavu a funkčnosti podrobných odvodňovacích zařízení nejsou – vzhledem k jejich stáří – věrohodné informace. Územní plán podrobná odvodňovací zařízení převážně respektuje. V území kde územní plán navrhuje v prostoru zařízení zastavitelné plochy (např. Z71), bude při výstavbě nutné provést nezbytná technická opatření (pouze pokud odvodňovací zařízení jsou ještě funkční).

Prameniště (jímací zářez) U Kučerů je v současné době mimo provoz, jeho majitel SmVaK vzhledem k vysokým ekonomickým nákladům neuvažuje s jeho dalším využíváním.

Územní plán respektuje stará důlní díla, sesuvná území, poddolovaná území, boží muka, kříže a pomníky.

V území jsou evidována Geofondem ČR tři poddolovaná území a tři sesuvná území.

Tabulka č. 01 - Poddolovaná území

název	surovina	číslo
Janovice u Frýdku-Místku 1	руды	4560
Janovice u Frýdku-Místku 2	руды	4564
Janovice u Frýdku-Místku 3	руды	4562

Tabulka č. 02 - Sesuvná území

Lokalita	klasifikace	stupeň aktivity	klíč
Janovice	sesuv	aktivní	2389
Lubno	sesuv	stabilizovaný	4072
Janovice	sesuv	potenciální	2390

Uvedené jevy jsou zakresleny v **koordinacním výkresu**.

Územní plán respektuje místní a účelové komunikace vymezené v pasportu místních komunikací obce Janovice, odlišné od pasportu stanovuje význam místních komunikací (viz **hlavní výkres – koncepce dopravy**)

3. Respektovat rozbor udržitelného rozvoje území
Vytvořit **územní podmínky pro využití silných stránek a příležitostí**

- rozvoj ekologického a alternativního zemědělství,
- rozvoj služeb pro rekreaci v souvislosti s agroturismem,
- nabídnout plochy pro bydlení v rodinných domech.

Plnění:

Územní plán navrhuje zastavitelnou plochu Z61 (bydlení smíšené), na které vlastník pozemků hodlá postavit ekofarmu vč. zázemí (stáje, klubovna, ubytování, jezdecká hala, seník).

Územní plán navrhuje dostatečné množství zastavitelných ploch určených pro bydlení v rodinných domech (včetně dostatečného přebytku nabídky).

Vytvořit **podmínky pro řešení slabých stránek a hrozeb,**

- nekoordinovaný rozvoj bydlení bez dostatečného dopravního přístupu,
- narušení venkovského charakteru zástavby,
- kanalizace a ČOV.

Plnění:

Územní plán navrhuje nové zastavitelné plochy pro bydlení především v centrální části Janovic, v místech s celoročním dopravním přístupem.

Všeobecná prostorová regulace a podmínky využití ploch s rozdílným způsobem využití navržené územním plánem respektují venkovský charakter zástavby řešeného území.

Územní plán, v návaznosti na dřívější Územní plán obce Janovice, navrhuje splaškovou kanalizaci pro Janovice a Bystré, kanalizace bude zaústěna do ČOV.

4. Vymezit hranici zastavěného území dle §58 zák. č. 183/2006 Sb.

Plnění:

Územní plán vymezuje zastavěné území k datu 15.8.2012. Zastavěné území je vymezeno v grafické části územního plánu ve výkresech:

- **základní členění území,**
- **hlavní výkres - urbanistická koncepce,**
- **hlavní výkres - koncepce uspořádání krajiny,**
- **hlavní výkres - koncepce dopravy,**
- **hlavní výkres - koncepce technické infrastruktury,**
- **koordinacní výkres,**
- **předpokládaný zábor zemědělského půdního fondu a PUPFL.**

4.3. POŽADAVKY NA ROZVOJ ÚZEMÍ OBCE

1. V prognóze vývoje počtu obyvatel předpokládat nárůst až na cca 2100 obyvatel v období do r. 2030.

2. V prognóze vývoje počtu rodinných domů předpokládat nárůst až na cca 750 domů v období do r. 2030.

Plnění:

Demografický trend období posledních pěti let vykazuje meziroční nárůst počtu obyvatel v Janovicích o 25. Při zachování trendu bude v r. 2030 činit počet obyvatel obce 2300 místo v zadání předpokládaných 2100. Nárůst počtu obyvatel na hodnotu 2300 vyvolává potřebu celkem 200 nových rodinných domů. Územní plán Janovice vymezuje dostatečné zastavitelné plochy pro novou obytnou zástavbu, vč. přiměřeného převisu nabídky (23% převis nabídky pro předpokládaný počet obyvatel 2300 v r. 2030).

3. Provéřit a případně zpracovat do územního plánu záměry a požadavky občanů, právnických a fyzických osob a obce, které byly zjištěny v rámci průzkumů a rozborů, a které jsou označeny v problémovém výkresu takto:

Tabulka č. 03 - Požadavky občanů, právnických, fyzických osob a obce na změny v území

Požadavek číslo	Stav v územním plánu	Požadavek na změnu využití ploch
01	A	OP
	B	OP, Z
	C	OP, Z
	D	OP
	E	OP
	F	BI
	G	BI (VÝHLED)
	H	OP
	I	OP, Z
	J	BI (VÝHLED), Z
05	BI (VÝHLED)	plochy bydlení - individuální
06	OP	plochy bydlení - individuální
07	OP	plochy bydlení - individuální
08	OP	plochy bydlení - individuální
09	OP	plochy bydlení - individuální
10	Z	plochy bydlení - individuální
11	OP	plochy bydlení - individuální
12	OP Z	výstavba ekofarmy vč. zázemí - stáje, klubovna, ubytování, jezdecká hala, seník
13	OP	plochy bydlení - individuální
14	OP CH	plochy bydlení - individuální
15	BI (VÝHLED)	plochy bydlení - individuální
16	CH	plochy bydlení - individuální
17	Z	plochy bydlení - individuální
18	OP BI	plochy bydlení - individuální
19	OP KZ	plochy bydlení - individuální
20	OP Z	plochy bydlení - individuální
21	OP	plochy bydlení - individuální
22	OP	plochy bydlení - individuální
23	OP	plochy bydlení - individuální
24	OP	plochy bydlení - individuální
25	BI	plochy bydlení - individuální
26	OP	plochy bydlení - individuální
27	OP	plochy bydlení - individuální
28	OP	plochy bydlení - individuální
29	OP	plochy bydlení - individuální <i>nebo</i> Z – zahrady
31	OP	plochy bydlení - individuální

Požadavek číslo		Stav v územním plánu	Požadavek na změnu využití ploch
32	A	Z KZ	plochy bydlení - individuální
	B	Z	plochy bydlení - individuální
	D	OP KZ	plochy bydlení - individuální
33		OP	plochy bydlení - individuální
34		OP	plochy bydlení - individuální
35		Z	plochy bydlení - individuální
36	B	OP	plochy bydlení - individuální
	F	OP	plochy bydlení - individuální
37		Z	plochy bydlení - individuální
38		Z	plochy bydlení - individuální
39		Z	plochy bydlení - individuální
40	B	OP	plochy bydlení - individuální
	C	OP BI	plochy bydlení - individuální
41		OP	plochy bydlení - individuální a Z – zahrady
43		OP Z	plochy bydlení - individuální
44		OP	plochy bydlení - individuální
45		Z	plochy bydlení - individuální
46		Z	plochy bydlení - individuální
47		Z	plochy bydlení - individuální
48		Z	plochy bydlení - individuální
49		Z OP	plochy bydlení - individuální
50		CH KZ OP	plochy bydlení - individuální
51		Z	plochy bydlení - individuální
52		Z	plochy bydlení - individuální
53		Z	plochy bydlení - individuální
54		Z	plochy bydlení - individuální
55		OP	plochy bydlení - individuální
56		Z	plochy bydlení - individuální
57		BI (VÝHLED)	plochy bydlení - individuální
58		OP	Z – zahrady
59		OP	ustájení hospodářských zvířat - p.č. 2933 výběh (pastva) – p.č. 2932
60		OP	upřesnit plochu BI schválenou v rámci Změny č. 4 – přesun plochy BI na severozápadní část parcely

Tabulka č. 04 - Význam použitých zkratk

Zkratka	Význam zkratky
BI	BI – plochy individuálního bydlení
BI (VÝHLED)	OP - plochy obhospodařované půdy, ve výhledu BI – plochy individuálního bydlení
CH	CH – plochy chatovišť
KZ	KZ – plochy krajinné zeleně
OP	OP - plochy obhospodařované půdy
Z	Z – plochy veřejné a ochranné zeleně, zahrady

Plnění:

Při zpracování návrhu územního plánu byly prověřeny požadavky uvedené v Tabulce č. 03. Požadavky byly zpracovány do návrhu územního plánu s výjimkou :

Tabulka č. 05 – Přehled nezpracovaných požadavků

Požadavek číslo		Důvod nezpracování
01	A	<i>ochrana ZPF, návrh zastavitelných ploch by vedl k neúměrnému převisu nabídky ploch nad poptávkou</i>
	B	<i>ochrana ZPF a krajinného rázu, návrh zastavitelných ploch by vedl k neúměrnému převisu nabídky ploch nad poptávkou</i>
	C	<i>ochrana ZPF a krajinného rázu, návrh zastavitelných ploch by vedl k neúměrnému převisu nabídky ploch nad poptávkou</i>
	E	<i>ochrana ZPF a krajinného rázu, návrh zastavitelných ploch by vedl k neúměrnému převisu nabídky ploch nad poptávkou, problematická dostupnost plochy</i>
	F	<i>možnost zástavby je podmíněna zpracováním územní studie ÚS2</i>
	H	<i>ochrana ZPF, návrh zastavitelných ploch by vedl k neúměrnému převisu nabídky ploch nad poptávkou</i>
59		<i>bezprostřední sousedství ploch bydlení, potenciální hygienické závady</i>

4. Zpracovat do návrhu územního plánu požadavky občanů podané ve lhůtě pro uplatnění připomínek, tj. vymezení plochy pro 1 RD na pozemku parc. č. 1963/6 a plochy pro 2 RD na pozemku parc. č. 1270/1.

Plnění:

Požadavek na vymezení plochy pro 2 RD na pozemku parc. č. 1270/1 byl zpracován do územního plánu (zastavitelná plocha Z35. Požadavek na vymezení plochy pro 1 RD na pozemku parc. č. 1963/6 nebyl do územního plánu zpracován z důvodu nesouhlasného stanoviska orgánu ochrany zemědělského půdního fondu (Odbor životního prostředí a zemědělství Krajského úřadu Moravskoslezského kraje).

Požadavky na návrh nových zastavitelných ploch budou kriticky posouzeny s přihlédnutím k vyhodnocení účelného využití zastavěného území a vyhodnocení potřeby vymezení nových zastavitelných ploch.

Plnění:

Územní plán navrhuje nové zastavitelné plochy pro bydlení především v návaznosti na zastavěné území centrální části Janovic, v místech s celoročním dopravním přístupem. Zastavitelné plochy jsou vymezeny s přiměřeným dvacetitříprocentním převisem nabídky pro předpokládaný počet obyvatel 2300 v r. 2030.

4.4. POŽADAVKY NA PLOŠNÉ A PROSTOROVÉ USPOŘÁDÁNÍ ÚZEMÍ (URBANISTICKOU KONCEPCI A KONCEPCI USPOŘÁDÁNÍ KRAJINY)

1. Respektovat urbanistickou koncepci navrženou v platném Územním plánu obce Janovice (vč. Změn č. 1, 2, 3 a 4).

Plnění:

Územní plán respektuje urbanistickou koncepci navrženou v platném Územním plánu obce Janovice. Územní plán především rozvíjí Janovice jako obec s výrazně obytnou funkcí, vytváří územní předpoklady pro zvýšení počtu obyvatel na území obce Janovice na úroveň 2300, pro dosažení vyvážených příznivých podmínek pro bydlení, práci a rekreaci obyvatel obce a udržení rovnováhy mezi rozvojem obce a ochranou životního prostředí.

2. Funkční plochy budou navrženy v souladu s vyhl. č. 501/2006 Sb.

Plnění:

Plochy s rozdílným způsobem využití jsou navrženy v souladu s vyhláškou č. 501/2006 Sb.

3. Sad Petra Bezruče bude vymezen jako samostatná funkční plocha veřejné zeleně.

Plnění:

Sad Petra Bezruče je navržen jako samostatná plocha veřejných prostranství – park.

4. Bude navrženo vhodnější začlenění areálu zemědělské velkovýroby do krajiny (např. ochranná zeleň apod.).

Plnění:

Územní plán navrhuje plochu krajinné zeleně podél jihozápadní hranice areálu. Krajinná zeleň zmírní nevhodný estetický účinek areálu v krajinném obrazu.

5. Nové rozvojové plochy pro bydlení, občanské vybavení, drobnou výrobu a podnikání vymezovat především v návaznosti na zastavěné území tak, aby dochovaná urbanistická struktura obce nebyla narušena.

Plnění:

Územní plán rozvíjí urbanistické uspořádání obce založené na historické cestní síti jako polyfunkční venkovský sídelní útvar s bydlením v rodinných domech, podporuje kvalitní urbanistické provázání a propojení historického a nově zakládaného urbanistického celku jak v urbanistické struktuře, tak v dopravní a technické infrastruktuře.

6. Navrhovat pouze individuální formy bydlení – rodinné domy. Bude stanovena minimální výměra nově oddělovaných stavebních pozemků.

Plnění:

Územní plán navrhuje individuální formy bydlení – bydlení v rodinných domech. Minimální doporučená výměra nově oddělovaných stavebních pozemků je 1000 m² v soustředěné zástavbě a 1500m² v rozptýlené zástavbě.

7. Areály výroby a podnikání považovat za územně stabilizované.

Plnění:

Územní plán nenavrhuje nové plochy výroby a podnikání.

8. Stanovit podmínky pro využití ploch s rozdílným způsobem využití s určením převažujícího účelu využití (hlavní využití), přípustného využití, nepřipustného využití, případně podmíněně přípustného využití. Podle potřeby stanovit podmínky prostorového uspořádání, včetně základních podmínek ochrany krajinného rázu (například výškové regulace zástavby, intenzity využití ploch apod.).

Plnění:

Územní plán stanovuje podmínky pro využití základních typů území a jednotlivých ploch s rozdílným způsobem využití, které obsahují příkladný výčet budov, zařízení a způsob užívání pozemků rozřazených podle vhodnosti do tří kategorií.

Nejedná se o výčet úplný, ale výčet budov, zařízení a způsob užívání pozemků s vazbou na předmětnou plochu rozdílného způsobu využití, které jsou zde nejčastěji řešeny v územních řízeních.

Dle vhodnosti je využití ploch rozděleno do tří kategorií (hlavní využití, podmíněně přípustné využití, nepřipustné využití).

Územní plán dále stanoví podmínky prostorového uspořádání, včetně základních podmínek ochrany krajinného rázu (například výškové regulace zástavby, intenzity využití ploch apod.).

9. Při navrhovaných úpravách zachovat prostupnost krajiny pro turistiku, cykloturistiku a zemědělskou účelovou dopravu.

Plnění:

Uspořádání krajiny je dáno vymezením ploch pro zástavbu a ploch, jejichž přírodní hodnoty zastavěním vylučují. Určující je stanovení přírodních hodnot a jejich ochrany a vymezení územního systému ekologické stability. Stavebním prvkem koncepce je řešení krajinné a lesní zeleně ve vazbě na prostupnost krajiny. Návrh územního plánu zajišťuje prostupnost krajiny pro turistiku, cykloturistiku a zemědělskou účelovou dopravu.

10. V návrhu funkčních ploch a podmínek jejich využití bude zohledněno zařazení obce do krajinné oblasti Podbeskydí s typem krajiny zemědělská harmonická dle ZÚR MSK.

Plnění:

Územní plán respektuje zařazení obce do krajinné oblasti Podbeskydí s typem krajiny zemědělská harmonická dle ZÚR MSK.

11. Bude respektován odlišný charakter zástavby v centrální části obce a v okolních částech s rozptýlenou zástavbou.

Plnění:

Územní plán při formování nové zástavby respektuje princip založeného uspořádání, v centrální části podél cestní sítě a mimo centrum rozptýlenou, tzv. „slezskou“ zástavbu.

4.5. POŽADAVKY NA ŘEŠENÍ VEŘEJNÉ INFRASTRUKTURY

1. DOPRAVA

- respektovat silnice III/48413 a III/48414 jako nejvýznamnější dopravní tahy zajišťující spojení obce s okolními městy a obcemi,
- respektovat koncepci dopravy navrženou v platném Územním plánu obce Janovice (vč. Změn č. 1, 2, 3 a 4),
- řešit koncepci dopravního napojení nově navržených zastavitelných ploch,
- řešit nevhodné šířkové parametry místních komunikací a veřejných prostranství, kterými jsou vedeny,
- vyznačit stávající cyklotrasy a prověřit možnosti vedení dalších nových místních cyklotras.

Plnění:

Územní plán respektuje koncepci dopravy navrženou v platném Územním plánu obce Janovice vč. napojení obce silnicemi 3. třídy III/48413 Baška – Janovice a III/48414 Pržno – Lubno – Pražmo na silnici III/48425. Územní plán dále územně hájí plochy návrhových a přestavbových prvků komunikační sítě nezbytné pro dopravní napojení nově navržených zastavitelných ploch a respektuje stávající cyklotrasy. Nové cyklistické trasy se nenavrhují.

2. OBČANSKÉ VYBAVENÍ

- stávající zařízení občanského vybavení považovat za územně stabilizovaná,
- prověřit nutnost vymezení ploch pro zařízení občanského vybavení - veřejné infrastruktury - v návaznosti na rozvoj bydlení,
- stanovit podmínky pro umísťování občanského vybavení v plochách s jiným způsobem využití.

Plnění:

Územní plán nenavrhuje nové plochy pro občanské vybavení, kapacita stávajících ploch je dostatečná. Podmínky pro umísťování občanského vybavení v plochách s jiným způsobem využití jsou stanoveny v kap. 3.7 textové části výroku.

3. VODNÍ HOSPODÁŘSTVÍ

- respektovat koncepci zásobování pitnou vodou navrženou v platném Územním plánu obce Janovice (vč. Změn č. 1, 2, 3 a 4),
- navrhnout koncepci odvádění a čištění odpadních vod s přihlédnutím ke koncepci v platném Územním plánu obce Janovice (vč. Změn č. 1, 2, 3 a 4),
- navržené zastavitelné plochy napojit na veřejný vodovod a kanalizaci,
- respektovat a vyznačit plochy odvodněné melioračním zařízením. Případný zábor meliorovaných ploch dokumentovat v grafické i textové části územního plánu,
- v textu územního plánu zmínit nařízení vlády 169/2006 Sb., kterým se mění nařízení vlády č.71/2003 Sb., ve kterém jsou vodní toky v řešeném území zařazeny mezi lososové typy vod, a proto musí veškerá činnost ovlivňující kvalitu těchto vod vést k splnění ukazatelů a hodnot jakosti pro lososové vody dle příl. č.2 Nařízení vlády č.61/2003 Sb.

Plnění:

Územní plán respektuje koncepci zásobování vodou navrženou v platném Územním plánu obce Janovice, zásobovací síť je v podstatě stabilizovaná, navrhuje se vybudování nového vodovodu v lokalitě Baščica a nového vodojemu v místě stávajícího provizoria nad Ivánkem.

Územní plán, v návaznosti na dřívější Územní plán obce Janovice, navrhuje splaškovou kanalizaci pro Janovice a Bystré, kanalizace bude zaústěna do dvou ČOV (samostatně pro Janovice a Bystré).

*Plochy odvodněné melioračním zařízením jsou graficky vyznačeny v koordinačním výkresu, zábor meliorovaných ploch je dokumentovaný ve výkresu **předpokládaný zábor zemědělského půdního fondu a PUPFL** a v oddíle 7. textové části odůvodnění.*

Informace o zařazení vodních toků v řešeném území mezi lososové typy vod je uvedena v kap. 5.4.3 textové části výroku.

4. ENERGETIKA A SPOJE

- respektovat koncepci energetiky a spojů navrženou v platném Územním plánu obce Janovice (vč. Změn č. 1, 2, 3 a 4),
- potřebu transformačního výkonu pro navržené zastavitelné plochy zajistit návrhem nových trafostanic nebo zvýšením transformačního výkonu stávajících trafostanic,
- navržené zastavitelné plochy napojit podle možností na středotlakou plynovodní síť obce,
- respektovat trasy dálkových kabelů.

Plnění:

Územní plán respektuje koncepci energetiky a spojů navrženou v platném Územním plánu obce Janovice, potřebu transformačního výkonu pro navržené zastavitelné plochy zajišťuje návrhem tří nových distribučních trafostanic, vybudování čtvrté trafostanice se předpokládá v územím řešeném územní studií ÚS2.

5. NAKLÁDÁNÍ S ODPADY

- respektovat stávající systém likvidace komunálního odpadu mimo řešené území.

Plnění:

Územní plán stabilizuje stávající koncepci hospodaření s komunálním odpadem na území obce s využitím systému tříděného sběru a likvidací komunálního odpadu mimo řešené území.

6. VEŘEJNÁ PROSTRANSTVÍ

- respektovat a vyznačit stávající plochy veřejných prostranství a v souvislosti s rozvojovými plochami navrhnout další,
- stanovit minimální šířky pro veřejná prostranství obsahující vozidlové komunikace – silnice, místní a účelové komunikace.

Plnění:

Veřejná prostranství jsou vymežována pro setkávání, shromažďování a relaxaci obyvatel a pro zajištění pěších vazeb a orientace na území obce. Plochy veřejného prostranství jsou vymezeny v územním plánu v případě větší výměry než 2000 m². Pro menší zastavitelné plochy bydlení, rekreace, občanského vybavení anebo smíšené obytné nejsou plochy veřejného prostranství vymezeny, ale jsou součástí této zastavitelné plochy.

Minimální šířky veřejného prostoru obsahující vozidlové komunikace jsou stanoveny v kap. 4.1.4. textové části výroku.

4.6. POŽADAVKY NA OCHRANU A ROZVOJ HODNOT ÚZEMÍ

1. Vyznačit a respektovat nemovitou kulturní památku (kostel sv. Josefa) zapsanou v ústředním seznamu.

Plnění:

*Kostel sv. Josefa je respektován, zakreslen je v **koordinálním výkresu**.*

2. Vyznačit a respektovat historicky hodnotné stavby a památky místního významu, které dokumentují typickou architekturu obce nebo jsou významné pro obraz a funkce obce – především boží muka, kříže, pomníky.

Plnění:

*Historicky hodnotné stavby a památky místního významu jsou respektovány, zakresleny jsou v **koordinálním výkresu**.*

3. V maximální možné míře respektovat významné krajinné prvky ze zákona – lesy, vodní toky, rybníky a krajinnou zeleň mimo PUPFL.

Plnění:

Významné krajinné prvky a krajinná zeleň jsou respektovány, zakresleny jsou v **koordinačním výkresu**, resp. **hlavním výkresu – koncepcce uspořádání krajiny**.

4. Respektovat krajinné prvky evidované Ministerstvem zemědělství ČR dle § 3p, odst. 3, zákona č. 252/1997 Sb.

Plnění:

Krajinné prvky jsou respektovány.

5. Vodní toky nenavrhovat k zatrubnění; respektovat nezastavěný volný prostor o šířce cca 6-8 m od břehové hrany toků.

Plnění:

Územní plán nenavrhuje zatrubnění vodních toků, podél břehové hrany ponechává dostatečný volný prostor.

6. Respektovat stávající podrobná odvodňovací zařízení.

Plnění:

Územní plán podrobná odvodňovací zařízení převážně respektuje. V území kde územní plán navrhuje v prostoru zařízení zastavitelné plochy, bude při výstavbě nutné provést nezbytná technická opatření (pouze pokud odvodňovací zařízení jsou ještě funkční). Zábor meliorovaných ploch je dokumentovaný ve výkresu **předpokládaný zábor zemědělského půdního fondu a PUPFL** a v oddíle 7. textové části odůvodnění.

7. Při vyhodnocení záboru pozemků určených k plnění funkce lesa postupovat dle § 14 odst. 1 zák. č.289/1995 Sb. Odnětí lesních pozemků bude akceptovatelné jen společně s řádným odůvodněním a za předpokladu, že nelze najít jiné řešení.

Plnění:

Územní plán nenavrhuje zábor pozemků určených k plnění funkce lesa.

8. Zakreslit a respektovat ochranné pásmo 50 m od pozemků určených k plnění funkce lesa.

Plnění:

Ochranné pásmo je respektováno, zakresleno je v **koordinačním výkresu**.

9. Zpracovat vyhodnocení záborů půdního fondu dle příslušných ustanovení zák. č.334/1992 Sb. ve znění zák. č.231/1999 Sb., vyhlášky č.13/1994 Sb a metodického pokynu MŽP č.j. OOLP/1067/96 o odnímání zemědělské půdy pro nezemědělské účely dle jejího zařazení do tříd ochrany.

Plnění:

Zábor půdního fondu je vyhodnocen v oddíle 7. textové části odůvodnění a ve výkresu **předpokládaný zábor zemědělského půdního fondu**.

10. Vypracovat seznam pozemků, u nichž se navrhuje změna druhu nebo využití (úbytky a přírůstky lesa) vč. výměr jednotlivých pozemků, grafického zákresu, odůvodnění změny a celkové bilance. Zejména je nutné konkrétně odůvodnit lokalizaci (po jednotlivých parcelách) a rozsah případných úbytků pozemků určených k plnění funkcí lesa (PUPFL) oproti stávajícímu stavu. Tyto úbytky by se měly týkat pouze pozemků druhu 10 (PUPFL), které jsou v současnosti bez porostu lesních dřevin. Případné výjimky z této zásady je nutno uvést ve zvláštním seznamu s podrobným komentářem.

Plnění:

V tabulce č. 06 je uveden přehled částí pozemků, které jsou vedeny v Katastru nemovitostí jako druh 10 (PUPFL), přičemž pozemky jsou dlouhodobě odlesněné a jejich skutečné využití je jiné než PUPFL. Vyhodnocení požadavku je nezbytné považovat pouze za orientační – vzhledem k velmi špatné kvalitě katastrální mapy použité k návrhu územního plánu. Z uvedeného důvodu nebyl zpracován grafický přehled dotčených pozemků, přehled je možné zpracovat až bude k dispozici digitální katastrální mapa (DKM) pro k.ú. Janovice u Frýdku-Místku.

Tabulka č. 06 – Přehled lesních pozemků s odlišným způsobem využití

číslo parcely	funkční využití	výměra (m²)
49/1	bydlení v rodinných domech	1233
391/1	areály individuální rekreace - zahrady	222
500/1	areály individuální rekreace - chaty	55
641/2	areály individuální rekreace - zahrady	73
651/4	bydlení v rodinných domech	42
1187	bydlení v rodinných domech	42
1356/3	bydlení v rodinných domech	203
1376/8	bydlení v rodinných domech	17
1376/9	areály individuální rekreace - chaty	64
1453/10	bydlení v rodinných domech	394
1487/5	bydlení v rodinných domech	266
1506/4	bydlení v rodinných domech	421
1506/8	bydlení v rodinných domech	102
1653/4	areály individuální rekreace - chaty	613
1654/5	areály individuální rekreace - chaty	421
1724/26	areály individuální rekreace - chaty	236
1724/29	areály individuální rekreace - chaty	248
1764/6	areály individuální rekreace - zahrady	602
1798/2	bydlení v rodinných domech	267
2634/1	bydlení v rodinných domech	345
2847/15	bydlení v rodinných domech	33
2847/6	areály individuální rekreace - chaty	9
2847/6	areály individuální rekreace - chaty	6

11. V řešeném území limitovat činnosti, které mohou poškozovat ovzduší, vodu, půdu a navrhnout nebo jmenovat opatření, která mohou jejich kvalitu zlepšit – např. vybudování systému odvádění a čištění odpadních vod, rozšíření plynovodní sítě, využití ekologicky vhodných paliv apod.

Plnění:

Územní plán vytváří podmínky pro zlepšení složek životního prostředí, návrhy jsou uvedeny zjm. v kap. 4.2. textové části výroku.

12. Navrhnout vymezení místních prvků ÚSES. Provéřit navrhované úseky a možné střety ÚSES s rozvojovými záměry v území.

Plnění:

Vymezení ÚSES vychází z původní koncepce Územního plánu obce Janovice, podstatně změněného v rámci Změny č. 4. Vymezení ÚSES není ve střetu s rozvojovými záměry.

13. Návrh ÚSES zpracovat tak, aby byla zajištěna vzájemná návaznost jednotlivých prvků ÚSES na hranicích řešeného území a sousedních obcí.

Plnění:

Návaznost skladebných prvků na hranicích řešeného území je koordinována s územními plány sousedních obcí a ZÚR MSK.

14. V návrhu dodržet minimální prostorové parametry ÚSES (min. velikosti biocenter, min. šířky a max. délky biokoridorů) dle platné metodiky ÚSES.

Plnění:

V návrhu jsou dodrženy minimální prostorové parametry ÚSES. Parametry jsou uvedeny v kap. 5.4. textové části výroku.

15. Vyznačit části ÚSES vyžadující změnu druhu pozemků, vyhodnotit dopady těchto řešení na zemědělský půdní fond.

Plnění:

Části ÚSES vyžadující změnu druhu pozemků jsou vyznačeny v **hlavním výkresu – koncepcce uspořádání krajiny** a ve výkresu **veřejně prospěšné stavby, opatření a asanace**. Tabelárně jsou tyto dopady vyhodnoceny v oddíle 7. textové části odůvodnění.

16. V textové části definovat hodnoty a způsoby ochrany krajinného rázu řešeného území a respektovat zemědělský harmonický krajinný typ obce.

Plnění:

Hodnoty a způsob ochrany krajinného rázu jsou definovány v oddíle 5., v kapitolách 5.1., 5.2. a 5.6. a dále formou kódů prostorové regulace v kapitole 3.2. textové části výroku.

17. Pozornost věnovat začlenění ploch určených pro zeleň (zeleň na veřejných prostranstvích, izolační zeleň atp.).

Plnění:

Plochy zeleně jsou vymezeny v územním plánu jednak jako samostatné plochy s rozdílným způsobem využití (především lesy, krajinná zeleň, louky, parky), za druhé jako součást hlavního využití polyfunkčních ploch s rozdílným způsobem využití (např. bydlení v rodinných domech apod.).

18. Respektovat stávající zeleň (remízky, stromořadí, břehové a doprovodné porosty apod.).

Plnění:

Územní plán respektuje plochy a linie krajinné zeleně. Ucelené plochy krajinné zeleně jsou vymezeny v hlavním výkresu – urbanistická koncepce jako samostatné plochy s rozdílným způsobem využití (krajinná zeleň), liniové prvky krajinné zeleně (meze, aleje, remízky apod.) jsou vymezeny v **hlavním výkresu – koncepcce uspořádání krajiny** jako „liniová zeleň“.

19. Zpracovat a respektovat výstupy z dokumentu Monitoring krajinného rázu v CHKO Beskydy.

Plnění:

Územní plán respektuje výstupy z dokumentu Monitoring krajinného rázu v CHKO Beskydy.

4.7. POŽADAVKY NA VEŘEJNĚ PROSPĚŠNÉ STAVBY, VEŘEJNĚ PROSPĚŠNÁ OPATŘENÍ A ASANACE

1. Po dohodě s obcí vymezit v územním plánu veřejně prospěšné stavby, veřejně prospěšná opatření a asanace, pro které lze práva k pozemkům a stavbám vyvlastnit, nebo pro které lze uplatnit předkupní právo.

Veřejně prospěšné stavby, pro které lze práva k pozemkům a stavbám vyvlastnit:

- rozšíření komunikací, návrh chodníků, oprava a rozšíření mostů,
- stavba kanalizace,
- dopravní a technická infrastruktura, jejíž potřeba vyplývá v návaznosti na nově vymezené plochy.

Veřejně prospěšná opatření, pro které lze práva k pozemkům a stavbám vyvlastnit:

- založení prvků ÚSES.

Asanace, pro které lze práva k pozemkům a stavbám vyvlastnit:

- v řešeném území nebudou navrhovány.

Veřejně prospěšné stavby, pro které lze uplatnit předkupní právo:

- rozšíření komunikací, návrh chodníků, oprava a rozšíření mostů,
- stavba kanalizace,
- dopravní a technická infrastruktura, jejíž potřeba vyplývá v návaznosti na nově vymezené plochy.

Veřejně prospěšná opatření, pro která lze uplatnit předkupní právo:

- v řešeném území nebudou navrhovány.

Plnění:

Územní plán vymezuje v oddílu 6. textové části výroku požadavky na VPS a VPO ve smyslu vyhlášky č. 500/2006 Sb. a zákona č. 183/2006 Sb., v platném znění. VPS a VPO jsou vymezeny v textové části a v grafické části územního plánu, ve výkresu **veřejně prospěšné stavby, opatření a asanace**. Plochy pro asanace nejsou navrhovány.

4.8. DALŠÍ POŽADAVKY VYPLÝVAJÍCÍ ZE ZVLÁŠTNÍCH PRÁVNÍCH PŘEDPISŮ (NAPŘÍKLAD POŽADAVKY NA OCHRANU VEŘEJNÉHO ZDRAVÍ, CIVILNÍ OCHRANY, OBRANY A BEZPEČNOSTI STÁTU, OCHRANY LOŽISEK NEROSTNÝCH SUROVIN, GEOLOGICKÉ STAVBY ÚZEMÍ, OCHRANY PŘED POVODNĚMI A JINÝMI RIZIKOVÝMI PŘÍRODNÍMI JEVY)

Požadavky dotčených orgánů uplatněné k zadání ÚP dle § 47 odst. 2 stavebního zákona:

1. Respektovat dokumenty Krajský integrovaný program ke zlepšení kvality ovzduší, Krajský program snižování emisí a Územní energetickou koncepci Moravskoslezského kraje.
2. Zpracovat a respektovat výstupy z dokumentu „Monitoring krajinného rázu v CHKO Beskydy“, zpracovaný spol. Arvita P s.r.o.

Plnění:

Územní plán respektuje uvedené dokumenty.

3. Do územního plánu zpracovat požadavky na ochranu veřejného zdraví, civilní ochranu, obranu a bezpečnost státu

Plnění:

Požadavky na ochranu veřejného zdraví, civilní ochranu, obranu a bezpečnost státu definuje vyhláška č. 380/2002 Sb., která v § 20 výslovně uvádí „Na základě stanoviska dotčeného orgánu uplatněného k návrhu zadání územního plánu obce se v rozsahu předaných podkladů zpracuje do textové a grafické části územního plánu obce návrh ploch pro požadované potřeby“. Hasičský záchranný sbor MSK ve svém stanovisku zn. HSOS-10303-2/2011 ze dne 15.9.2011 nepředal žádné konkrétní podklady k zapracování do územního plánu, pouze ve svém stanovisku citoval body a), c), d), f), g), h), i) uvedené v § 20 citované vyhlášky.

Vzhledem k tomu, že nebyly předány konkrétní požadavky, lze pouze v obecné rovině konstatovat, že:

- Janovice vzhledem ke konfiguraci terénu leží mimo území zvláštní povodně vodní nádrže Šance,
- k ukrytí obyvatelstva nejsou v řešeném území k dispozici speciální zařízení ani se neplánuje jejich výstavba,
- pro účely evakuace obyvatelstva a ubytování je možné využít základní školu v Janovicích, event. budovu bývalé základní školy v Bystrém či chatu Bystřanka,
- na území obce nejsou zařízení ke skladování nebezpečných látek,
- zdrojem nouzového zásobování obyvatelstva vodou je Frýdek – Místek, Zimný. V případě déle trvajících problémů se zásobením vodou by bylo nezbytné zprovoznit vodní zdroj U Kučerů v Janovicích.

4.9. POŽADAVKY A POKYNY PRO ŘEŠENÍ HLAVNÍCH STŘETŮ ZÁJMŮ A PROBLÉMŮ V ÚZEMÍ

1. Provéřit nutný rozsah ploch pro bydlení i rozsah optimálního převisu nabídky ploch pro bydlení s cílem omezit záborů zemědělských pozemků na nezbytné minimum.
2. Řešit vhodné začlenění areálů zemědělské výroby v centrální části obce do území.
3. V rámci zpracování návrhu budou řešeny střety požadavků na změny v území s platnou legislativou, požadavky Politiky územního rozvoje ČR 2008, souladem s nadřazenou územně plánovací dokumentací a s požadavky správců inženýrských sítí vč. správce vodních toků.

Plnění:

V rámci zpracování návrhu byly řešeny:

- střety požadavků na změny v území s platnou legislativou,

- střety s územními limity,
- nutný rozsah ploch pro bydlení i rozsah optimálního převisu jejich nabídky,
- vhodné začlenění areálu zemědělské výroby v centrální části obce do území
- požadavky Politiky územního rozvoje ČR 2008,
- soulad s nadřazenou územně plánovací dokumentací,
- požadavky správců inženýrských sítí.

V rámci návrhu byla upřednostněna řešení příznivější pro udržitelný rozvoj území.

4.10. POŽADAVKY NA VYMEZENÍ ZASTAVITELNÝCH PLOCH A PLOCH PŘESTAVBY S OHLEDEM NA OBNOVU A ROZVOJ SÍDELNÍ STRUKTURY A POLOHU OBCE V ROZVOJOVÉ OBLASTI NEBO ROZVOJOVÉ OSE

1. Obec neleží v rozvojové oblasti ani rozvojové ose dle PÚR a ZÚR MSK.
2. V územním plánu vyznačit všechna zastavitelná území a plochy přestavby a zpracovat tabulku s jejich výčtem, výměrou a charakteristikou.

Plnění:

Územní plán vymezuje zastavitelné plochy a plochy přestavby dle urbanistické koncepce, vycházející z řešení stávajícího platného územního plánu a doplňuje ji ve smyslu potřeb rozvoje obce Janovice. Vymezení ploch vychází z potřeby rozvíjet obec Janovice jako obec s výraznou obytnou funkcí. Za tímto účelem je nezbytné zajistit koordinovanou přípravu nových rozvojových ploch pro kvalitní bydlení s kvalitním životním prostředím a dobrým dopravním napojením.

Územní plán vymezuje plochy ve výkresech **základní členění** a **hlavní výkres – urbanistická koncepce**, tabelárně jsou vyhodnoceny v kap. 3.2. textové části výroku.

3. Pro zastavitelná území větší nebo rovna 10 ha zpracovat tabulku dle přílohy č. 16 vyhlášky č. 500/2006 Sb. o územně analytických podkladech, územně plánovací dokumentaci a způsobu evidence územně plánovací činnosti.

Plnění:

Územní plán nevymezuje zastavitelné plochy o výměře větší nebo rovné 10 ha.

4. Pro opuštěné areály a zařízení navrhnout nejvhodnější využití.

Plnění:

Územní plán vymezuje plochu přestavby P01 (cíl – lehký průmysl) v prostoru devastovaného areálu zemědělské velkovýroby.

4.11. POŽADAVKY NA VYMEZENÍ PLOCH A KORIDORŮ, VE KTERÝCH BUDE ULOŽENO PROVĚŘENÍ ZMĚN JEJICH VYUŽITÍ ÚZEMNÍ STUDIÍ

1. Územní plán vymezí plochy pro výstavbu rodinných domů, pro které bude zpracována územní studie. Ta prověří změny využití území a bude podmínkou pro rozhodování. Územní plán bude obsahovat lhůtu pro pořízení územní studie, její schválení pořizovatelem a vložení dat o studii do evidence územně plánovací činnosti.

Plnění:

Územní plán vymezuje jednu plochu, kde je vydání prvního územního rozhodnutí podmíněno územní studií, jejímž cílem bude stanovit komplexní prostorové řešení území včetně řešení veřejné infrastruktury.

Tato plocha je vymezena v grafické části územního plánu ve výkresech:

- **základní členění území,**
- **hlavní výkres - urbanistická koncepce,**
- **koordinační výkres.**

4.12. POŽADAVKY NA VYMEZENÍ PLOCH A KORIDORŮ, PRO KTERÉ BUDOU PODMÍNKY PRO ROZHODOVÁNÍ O ZMĚNÁCH JEJICH VYUŽITÍ STANOVENY REGULAČNÍM PLÁNEM

1. Vymezení ploch a koridorů, ve kterých budou podmínky pro rozhodování o změnách jejich využití stanoveny regulačním plánem, se nepředpokládá.

Plnění:

Územní plán nevymezuje žádné plochy, ve kterých by pořízení a vydání regulačního plánu bylo podmínkou pro rozhodování o změnách jejich využití.

4.13. POŽADAVKY NA VYHODNOCENÍ VLIVŮ ÚZEMNÍHO PLÁNU NA UDRŽITELNÝ ROZVOJ ÚZEMÍ

1. Na základě koordinovaného stanoviska Krajského úřadu je návrh územního plánu Janovice nutno posoudit podle § 10i zákona č. 100/2001 Sb., o posuzování vlivů na životní prostředí, ve znění pozdějších předpisů. Součástí návrhu územního plánu Janovice bude vyhodnocení vlivů na udržitelný rozvoj území, na základě ustanovení § 19 odst.2 zákona č. 183/2006 Sb., o územním plánování a stavebním řádu.

Plnění:

V rámci návrhu územního plánu bylo zpracováno vyhodnocení vlivů Územního plánu Janovice na životní prostředí pro účely posuzování vlivů koncepcí na životní prostředí dle přílohy č. 1 zákona č. 183/2006 Sb., stavební zákon, ve znění pozdějších předpisů s následujícím závěrem:

Předmětný územní plán navrhuje plochy, jejichž využití k navrhovaným činnostem bylo posouzeno z hlediska možných vlivů na životní prostředí a obyvatelstvo. Pro zjištění, zda může mít realizace navrhovaných aktivit závažné vlivy na životní prostředí, bylo provedeno vyhodnocení těchto navrhovaných aktivit, resp. způsobů využití území a cílů vzhledem k jednotlivým složkám životního prostředí. Základním východiskem je skutečnost, že při realizaci jakéhokoli záměru budou dodrženy všechny povinnosti dané platnými právními předpisy.

Na základě komplexního zhodnocení všech dostupných údajů uvedených v tomto posouzení je provedeno konečné zhodnocení z hlediska vlivů na životní prostředí. S přihlédnutím ke všem souvisejícím skutečnostem lze konstatovat, že navrhovaný územní plán nebude znamenat nepříznivé ovlivnění jednotlivých složek životního prostředí a lze jej doporučit.

Součástí návrhu územního plánu je vyhodnocení vlivů na udržitelný rozvoj území, na základě ustanovení § 19 odst.2 zákona č. 183/2006 Sb., o územním plánování a stavebním řádu.

4.14. POŽADAVEK NA ZPRACOVÁNÍ KONCEPTU, VČETNĚ POŽADAVKŮ NA ZPRACOVÁNÍ VARIANT

1. Požadavky zatím nejsou známy, z provedených průzkumů a rozborů nevyplývá nutnost zpracovat koncept řešení územního plánu ani varianty řešení.

Plnění:

Návrh územního plánu respektuje zadání, ve kterém nebyl požadován koncept územního plánu.

4.15. POŽADAVKY NA USPOŘÁDÁNÍ OBSAHU NÁVRHU ÚZEMNÍHO PLÁNU A NA USPOŘÁDÁNÍ OBSAHU JEHO ODŮVODNĚNÍ S OHLEDEM NA CHARAKTER ÚZEMÍ A PROBLÉMY K ŘEŠENÍ VČETNĚ MĚŘÍTEK VÝKRESŮ A POČTU VYHOTOVENÍ

1. Územní plán zpracovat v souladu se zákonem č. 183/2006 Sb., o územním plánování a stavebním řádu (stavební zákon) a s jeho prováděcími vyhláškami č. 500/2006 Sb., 501/2006 Sb.
2. Elaborát územního plánu zpracovat s tímto základním obsahem a členěním:

I. Územní plán**1. textová část****2. výkresová část s výkresy:**

- a - výkres základního členění území 1 : 5 000
- b - hlavní výkres - urbanistická koncepce 1 : 5 000
- c - hlavní výkres - koncepce uspořádání krajiny 1 : 5 000
- d - hlavní výkres - koncepce dopravy 1 : 5 000
- e - hlavní výkres - koncepce technické infrastruktury 1 : 5 000
- f - výkres veřejně prospěšných staveb, opatření a asanací 1 : 5 000

II. Odůvodnění územního plánu**1. textová část****2. výkresová část s výkresy:**

- a - koordinační výkres 1 : 5 000
- b - výkres širších vztahů 1 : 100 000
- c - výkres předpokládaných záborů půdního fondu 1 : 5 000

3. Textovou a grafickou část územního plánu zhotovit digitálně; textovou část v datovém formátu DOC a PDF, výkresovou část v datovém formátu SHP (ESRI Shapefile). Výkresy územního plánu budou zhotoveny také v rastrovém formátu georeferencovaném v souřadném systému S-JTSK, v rozlišení vhodném pro tisk.
4. Územní plán zhotovit v pěti provedeních.
5. Součástí návrhu územního plánu bude Vyhodnocení vlivů na udržitelný rozvoj území, obsahující Vyhodnocení vlivů územního plánu na životní prostředí, zpracované v souladu s § 19 odst. 2 stavebního zákona a přílohou č. 5 vyhl. č. 500/2006 Sb.

Plnění:

1. Návrh územního plánu je po obsahové stránce zpracován v souladu s § 13 a přílohou č. 7 k vyhlášce č. 500/2006 Sb., o územně analytických podkladech, územně plánovací dokumentaci a způsobu evidence územně plánovací činnosti.
2. Elaborát územního plánu je zpracován s tímto základním obsahem a členěním:

I. Návrh Územního plánu Janovice:

1. textová část
2. grafická část s výkresy:

Tabulka č. 07 – Výkresy – územní plán 7 -

VÝROKOVÁ ČÁST	
název	měřítko
ZÁKLADNÍ ČLENĚNÍ	1:5 000
HLAVNÍ VÝKRES URBANISTICKÁ KONCEPCE	1:5 000
HLAVNÍ VÝKRES KONCEPCE USPOŘÁDÁNÍ KRAJINY	1:5 000
HLAVNÍ VÝKRES KONCEPCE DOPRAVY	1:5 000
HLAVNÍ VÝKRES KONCEPCE TECHNICKÉ INFRASTRUKTURY	1:5 000
VEŘEJNĚ PROSPĚŠNÉ STAVBY, OPATŘENÍ A ASANACE	1:5 000

II. Odůvodnění Územního plánu Janovice:

1. textová část
2. grafická část s výkresy:

Tabulka č. 08 – Výkresy - odůvodnění

ČÁST ODŮVODNĚNÍ	
název	měřítko
KOORDINAČNÍ VÝKRES	1:5 000
ŠIRŠÍ VZTAHY	1:100 000
PŘEDPOKLÁDANÝ ZÁBOR ZEMĚDĚLSKÉHO PŮDNÍHO FONDU A PUPFL	1:5 000

3.

Textová část územního plánu je zhotovena digitálně v datovém formátu DOC a PDF. Textová část územního plánu obsahuje 40 listů formátu A4. Textová část odůvodnění územního plánu obsahuje 62 listů formátu A4.

- Výkresy, které jsou součástí grafické části územního plánu jsou zpracovány nad mapovým podkladem v měřítku katastrální mapy (tj. v měřítku 1:1000) a vydávají se v měřítku uvedeném v tabulkovém přehledu. Měřítka jsou v souladu s § 13 vyhlášky 500/2006 Sb.
- Grafická část územního plánu je zhotovena digitálně v datovém formátu SHP (shapefile ESRI) a dále také v rastrovém formátu georeferencovaném v souřadném systému S-JTSK, v rozlišení vhodném pro tisk.

4. Návrh územního plánu je zhotoven ve pěti provedeníích.

5. Součástí návrhu územního plánu je Vyhodnocení vlivů na udržitelný rozvoj území, obsahující Vyhodnocení vlivů územního plánu na životní prostředí, zpracované v souladu s § 19 odst. 2 stavebního zákona a přílohou č. 5 vyhl. č. 500/2006 Sb.

5. VÝČET ZÁLEŽITOSTÍ NADMÍSTNÍHO VÝZNAMU, KTERÉ NEJSOU ŘEŠENY V ZÁSADÁCH ÚZEMNÍHO ROZVOJE (§ 43 Odst. 1 STAVEBNÍHO ZÁKONA), S ODŮVODNĚNÍM POTŘEBY JEJICH VYMEZENÍ

Územní plán Janovice nevymezuje záležitosti nadmístního významu nad rámec ZÚR MSK.

6. KOMPLEXNÍ ZDŮVODNĚNÍ PŘIJATÉHO ŘEŠENÍ, VČETNĚ VYHODNOCENÍ PŘEDPOKLÁDANÝCH DŮSLEDKŮ TOHOTO ŘEŠENÍ

6.1. VYMEZENÍ ZASTAVĚNÉHO ÚZEMÍ

Zastavěné území bylo vymezeno k datu 15.8.2012 dle § 58 zákona č. 183/2006 Sb. a metodického pokynu zpracovaného pro MMR Ústavem územního rozvoje Brno k datu 1.11.2010.

Zastavěné území je zobrazeno ve výkresech:

- základní členění území,
- hlavní výkres - urbanistická koncepce,
- hlavní výkres - koncepce uspořádání krajiny,
- hlavní výkres - koncepce dopravy,
- hlavní výkres - koncepce technické infrastruktury,
- koordinační výkres,
- předpokládaný zábor zemědělského půdního fondu a PUPFL.

6.2. KONCEPCE ROZVOJE ÚZEMÍ OBCE, OCHRANY A ROZVOJE JEHO HODNOT

Koncepce rozvoje území obce vychází obecně z cílů územního plánování – vytvářet předpoklady pro výstavbu a udržitelný rozvoj území, spočívající ve vyváženém vztahu podmínek pro:

- příznivé životní prostředí
- pro hospodářský rozvoj
- pro soudržnost společenství obyvatel území, tak aby byly uspokojeny potřeby generace současné a nebyly ohroženy podmínky života budoucích generací.

Koncepce rozvoje území obce respektuje koncepci navrženou v Územním plánu obce Janovice z roku 1998, ve znění schválených a vydaných změn č. 1, 2, 3 a 4.

6.2.1. Sociodemografické a hospodářské podmínky rozvoje obce

6.2.1.1. Sociodemografické podmínky

Soudržnost společenství obyvatel území, jako jeden ze tří hlavních předpokladů udržitelného rozvoje území, odráží především sociodemografické podmínky území.

Cílem kapitoly je základní posouzení stavu a vývoje sociodemografických podmínek území, zejména nakolik vytvářejí podmínky pro udržitelný rozvoj území (tj. jak přispívají k vyváženému vztahu podmínek pro příznivé životní prostředí, pro hospodářský rozvoj a pro soudržnost společenství obyvatel území).

Sociodemografické podmínky území se přímo promítají do dvou těchto „pilířů“, tj. hospodářského rozvoje a soudržnosti společenství obyvatel území. Zaměstnanost (především v regionálním pohledu spádových regionů pohybu za prací) má prvořadý význam pro hospodářskou prosperitu většiny sídel, včetně řešeného území. Tyto podmínky doplňuje např. i vývoj mzdové úrovně v regionu, struktura zaměstnanosti, či podmínky pohybu za prací.

Na základě zjištění hospodářských podmínek (zejména zaměstnanosti obyvatel), vlastních demografických podmínek, ale i širších rozvojových podmínek území byla dále sestrojena prognóza vývoje počtu obyvatel a základní bilance vývoje bydlení (bytového fondu). Tato prognóza slouží i jako podklad pro zpřesnění návrhu technické infrastruktury obce, bilancí potřeby ploch, zejména vymezení přiměřených ploch pro rozvoj bydlení.

V demografickém (přirozená reprodukce) a sociálním chování populace (např. sociální soudržnosti rodin, místních komunit) se projevují změny spíše v jeho dlouhodobém vývoji. Z krátkodobějšího hlediska se do vývoje území (např. migrace za prací) mohou promítnout zejména „neočekávané“ hospodářské impulzy – např. lokalizace podnikatelské zóny apod..

Na vývoj počtu obyvatel v řešeném území měly dlouhodobě vliv tyto hlavní faktory

- poloha v intenzivně využívané zemědělské krajině, dobře dopravně dostupné,
- malá velikost sídla a tomu odpovídající rozsah vybavenosti,
- dlouhodobá kontinuita a stabilita osídlení (po II. světové válce nedošlo k výraznější obměně obyvatel),
- vnímání ale i pozitivní vývoj kvality obytného a životního prostředí v posledních desetiletích, zájem o bydlení v rodinných domech.

Východiskem pro sestavení následujících podkladů byla dostupná statistická data publikovaná Českým statistickým úřadem, především ve výsledcích sčítání lidu, domů a bytů, doplněná některými aktuálními informacemi.

Aktuální počet trvale bydlících obyvatel Janovic je 1837 osob (tab. č. 07).

Tabulka č. 09 - Počet obyvatel a skladba podle pohlaví k 31.12. 2011

počet obyvatel	celkem	1837
- z toho	muži	918
	ženy	919
index maskulinity		1001

Index maskulinity vyjadřuje poměr počtu žen na 1 000 mužů. Poměr počtu žen a mužů v obci jako celku, vyjádřený indexem maskulinity je v podstatě v rovnovážném stavu. Je to přirozený důsledek nerovnováhy ve věkové skladbě, kterou ovlivňuje vyšší podíl seniorů s převahou žen, zákonitě se dožívajících vyššího věku než muži. Index upozorňuje i na pravděpodobnost zvýšeného počtu osaměle žijících žen – vdov, které jsou častěji ohroženy sociální exkluzí.

Proto se index někdy používá jako nepřímý ukazatel stáří populace. Od roku 2 000 index výrazně klesá, v období 2006 –2011 došlo k dalšímu poklesu (1017 –1001).

Dosavadní vývoj počtu obyvatel Janovic se v posledních třiceti letech vyznačoval nepříliš výraznými výkyvy. Celková bilance vývoje počtu obyvatel od roku 1980 do r. 2011 je pozitivní, jde o čtrnáctiprocentní nárůst. Je ovlivněn zvýšenými migračními přírůstky, které eliminovaly i případné ztráty přírůstkem přirozeného (tab.č.09).

Tabulka č. 10 - Vývoj počtu obyvatel 1869-1980

rok	počet obyvatel [1]
1869	1 831
1880	1 914
1890	1 819
1900	1 907
1910	1 868
1921	1 713
1930	1 730
1950	1 618
1961	1 747
1970	1 653
1980	1 591

Poznámky:

[1] 1869 - obyvatelstvo přítomné civilní

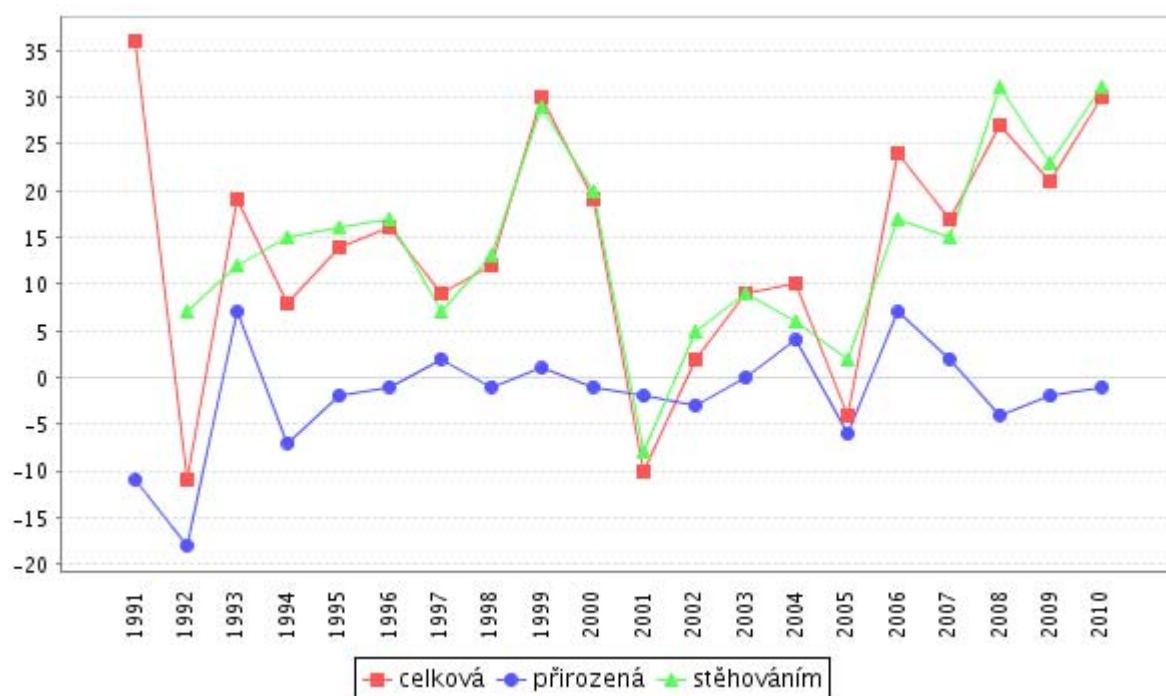
1880 až 1950 - obyvatelstvo přítomné

1961 až 1980 - obyvatelstvo bydlící (tj. hlášené v obci k trvalému pobytu)

Tabulka č. 11 - Pohyb obyvatel v období 1991 - 2010

rok	Celkový přírůstek	Přirozený přírůstek	Přírůstek stěhováním	Živě narození	Zemřelí	Přistěhovalí	Vystěhovalí	Sňatky	Rozvody	Potraty
1991	36	-11	.	15	26	.	.	11	3	.
1992	-11	-18	7	14	32	46	39	6	1	17
1993	19	7	12	19	12	44	32	7	1	16
1994	8	-7	15	18	25	36	21	9	6	12
1995	14	-2	16	17	19	45	29	11	-	15
1996	16	-1	17	17	18	53	36	7	-	8
1997	9	2	7	20	18	40	33	6	1	10
1998	12	-1	13	14	15	49	36	6	4	8
1999	30	1	29	14	13	47	18	5	6	10
2000	19	-1	20	16	17	45	25	8	2	12
2001	-10	-2	-8	14	16	33	41	5	4	13
2002	2	-3	5	12	15	42	37	8	5	3
2003	9	-	9	21	21	39	30	5	4	6

rok	Celkový přírůstek	Přirozený přírůstek	Přírůstek stěhováním	Živě narození	Zemřelí	Přistěhovalí	Vystěhovalí	Sňatky	Rozvody	Potraty
2004	10	4	6	23	19	53	47	9	6	10
2005	-4	-6	2	11	17	52	50	7	2	13
2006	24	7	17	16	9	54	37	7	1	9
2007	17	2	15	11	9	48	33	7	2	4
2008	27	-4	31	14	18	55	24	4	8	4
2009	21	-2	23	18	20	48	25	8	3	12
2010	30	-1	31	23	24	61	30	.	.	.



Graf č. 01 – Vývoj počtu obyvatel 1991-2010 (zdroj : ČSÚ)

Tabulka č. 12 - Celkové přírůstky - úbytky počtu obyvatel v letech

	1980-1991	1991-2001	2001-2010	1980-2010
absol.	-16	109	134	227
v %	-1,0	6,9	8,0	14,3

Předchozí tabulky jsou podkladem ke zjištění faktorů, které v posledních letech vývoj ovlivnily. Přirozený přírůstek obyvatel je rozdíl mezi počtem živě narozených a počtem zemřelých. V Janovicích se rozdíl pohybuje okolo nuly, poslední roky jeví tendenci přehoupnout se do kladných čísel, jedná se tedy o přirozený přírůstek obyvatel.

Migrační saldo je údaj o početním poměru mezi imigranty a emigranty. Po roce 2001 se postupně zvyšuje. To je možné interpretovat jako zvýšení atraktivity obce. Data o směrech migračních pohybů, o jejich motivaci a o migrantech nejsou ve statistikách měst a obcí k dispozici.

Součet přistěhovalých a vystěhovalých (obrat migrace) informuje o celkovém pohybu stěhováním a jeho efektivnosti. V Janovicích byl protisměrný migrační pohyb poměrně vysoký, šlo tedy o poměrně velkou výměnu obyvatel.

Dosavadní vývoj počtu obyvatel Janovic se v posledním čtvrtstoletí vyznačoval nepříliš výraznými výkyvy. Celková bilance vývoje počtu obyvatel od roku 1980 do r. 2010 je pozitivní, jde o čtrnáctiprocentní nárůst. Je ovlivněn zvýšenými migračními přírůstky, které eliminovaly i případné ztráty přírůstkem přirozeného.

Pokud jde o **výhled**, je zřejmé, že současné věkové složení obyvatel představuje potenciál pro udržení současného počtu obyvatel. Je otázkou jak se na tomto trendu podílí současný „baby boom“. Výhledový počet obyvatel obce bude záviset i nadále na migraci. Tato závislost se bude zvyšovat s ohledem na pokračující stárnutí populace, které bude vrcholit po odchodu silných ročníků z let sedmdesátých do kategorie seniorů. Přitom je nutné si uvědomit, že zdroje pro migraci jsou sice v celostátním měřítku téměř vyčerpané a že toto zjištění nepochybně platí i širší okolí řešeného území, nicméně je nutné počítat s neutuchající snahou městského obyvatelstva o získání kvalitního bydlení na venkově, v bezprostředním okolí velkých měst. Janovice jsou v tomto ohledu „dobrou adresou“.

Vzhledem k dosavadnímu vývoji počtu obyvatel v posledních letech, obecným tendencím v rozvoji osídlení a plánovanému rozvoji obce je možno předpokládat další **růst počtu obyvatel** a to až na **2300 obyvatel do roku 2030**. Pro vývoj počtu obyvatel bude mít rozhodující vliv možnost zaměstnanosti v regionu, pohybu za prací nabídky a disponibilních a připravených stavebních pozemků pro bydlení v obci.

6.2.1.2. Hospodářské podmínky

Číselné údaje o ekonomické aktivitě obyvatel Janovic z roku 2001 mají především orientační charakter vzhledem k rychlosti změn v hospodářském sektoru. Skladba zaměstnanců podle odvětví ukazuje převažující orientaci na průmyslovou výrobu a stavebnictví, které v současnosti zažívá zvýšenou konjunkturu. Přitom přes 80 % zaměstnaných má pracoviště mimo své trvalé bydliště. Čtyři pětiny z nich cestují za prací denně. Pracovní pohyb je tedy značně vysoký.

Pracovní dojíždka má velký vliv na způsob života obyvatel. Znamená nejen ztrátu volného času, nepohodlí cestování nebo dokonce nutnost bydlet přechodně v místě zaměstnání. Ovlivňuje například i způsob trávení volného času, sociální vztahy (hlavně vztahy v rodině) a znamená i zvýšené riziko onemocnění. Pozitivně ovlivňuje flexibilitu a všeobecný rozhled dojíždějících a vytváří tak základ pro objektivnější hodnocení srovnáváním.

Tabulka č. 13 - Ekonomická aktivita obyvatel

počet obyvatel ekonomicky aktivních 2001											
celkem	z toho pracují v odvětví (%)										
758	A	B	C	D	E	F	G	H	I	J	K
	7,3	32,6	7,0	12,8	3,4	7,3	2,0	3,7	6,6	11,2	6,1

A - zemědělství, lesnictví

B - průmysl

C - stavebnictví

D - obchod, opravy motorových vozidel a spotř. zboží

E - pohostinství a ubytování

F - doprava, pošty a telekomunikace

G - peněžnictví a pojišťovnictví

H - činnost v oblasti nemovitostí, služby pro podniky, výzkum

I - veřejná správa, obrana, sociální zabezpečení

J - školství, zdravotnictví, veterin. a sociální činnost

K - ostatní

Nezaměstnaných bylo k uvedenému datu 88 (5,2% z celkového počtu obyvatel).

Tato tabulka informuje o stavu před více než deseti lety. Vzhledem k tomu, že se na trhu práce situace rychle mění, mají údaje jen orientační charakter. Dá se z nich ale vyčíst, jaká je v dostupné vzdálenosti nabídka pracovních míst.

V obci působí řada podnikatelských subjektů. Statistika, která eviduje podnikatelské subjekty, uvádí, že v roce 2006 byl v Janovicích vysoký počet podnikatelů - fyzických osob, celkem 204. Dále 12 samostatně

hospodařících rolníků a 26 zástupců svobodných povolání. Počet podnikatelů od té doby značně narostl, na rozdíl od samostatně hospodařících rolníků a zástupců svobodných povolání, jak je zřejmé z následující tabulky.

Tabulka č. 14 - Hospodářská činnost v roce 2010

počet podnikatelských subjektů celkem		318 [1]
podle převažující činnosti	zemědělství, lesnictví, rybolov	13 [2]
	průmysl	34 [2]
	stavebnictví	31 [2]
	doprava a spoje	15 [2]
	obchod, prodej a opravy motorových vozidel a spotřebního zboží a pohostinství	86 [2]
	ostatní obchodní služby	72 [2]
	veřejná správa, obrana, povinné sociální pojištění	3 [2]
	školství a zdravotnictví	8 [2]
	ostatní veřejné, sociální a osobní služby	50 [2]
podle právní formy	Státní organizace	1 [2]
	Akciové společnosti	1 [1]
	Obchodní společnosti	21 [2]
	Družstevní organizace	- [2]
	Peněžní organizace - počet subjektů	- [2]
	Živnostníci	263 [1]
	Samostatně hospodařící rolníci	- [2]
	Svobodná povolání	8 [1]
	Zemědělští podnikatelé	4 [2]
	Ostatní právní formy	22 [2]

[1] období: 31.12.2010

[2] období: 31.12.2009

Těžba nerostných surovin

V severní části území se rozkládá výhradní ložisko zemního plynu č. 3224300 Janovice u Frýdku-Místku, těžené v současnosti z vrtu Ja-3 v Raškovcích.

Na ložisku je stanoven dobývací prostor (DP) ve smyslu §§ 24-28 zákona č. 44/1988 Sb. ve znění pozdějších předpisů (horní zákon) a vyhlášky č. 172/1992 Sb. o dobývacích prostorech v platném znění. Jde o DP č. 40093 Janovice, stanovený pro těžbu hořlavého zemního plynu.

Vzhledem k charakteru suroviny a způsobu její těžby vrtu, je v rámci dobývacího prostoru dále vymezena plocha sloužící bezprostředně těžbě (ve výkresu limitů využití území označena jako „DP Janovice – povrch“). Ve zbytku dobývacího prostoru mimo tuto plochu („DP Janovice – podzemí“) nejsou prakticky uplatňována žádná omezení.

Zemědělství a zemědělské služby

Území je zemědělsky využíváno z 71,5 %. Celkem je 27,1 % území zorněno, 38,5% tvoří trvalé travní porosty a 5 % sady a zahrady. Část orné půdy je dočasně zatravněna.

Převládajícím půdním typem řešeného území jsou hnědé půdy oglejené.

Mimo soukromé zemědělce se v Janovicích v minulosti nacházely tři střediska živočišné výroby, dvě z nich v centrální části obce. Menší, u východního okraje centra Janovic, v současné době neslouží intenzivní živočišné výrobě. Větší ze středisek (západně od kostela a hřbitova) o výměře cca 3 ha stále slouží původní funkci. Středisko je umístěno nevhodně. V územním plánu je navrženo pásmo hygienické ochrany zasahující do obytné zóny (zápach z živočišné výroby). Takto pojaté ochranné pásmo do značné míry znemožňuje další rozvoj centrální části obce.

Je nutné si ovšem uvědomit, že legislativa v této oblasti během posledních doznala značných změn. Podle některých výkladů je možné aplikovat ustanovení zákona č. 86/2002 Sb. (zákon o ochraně

ovzduší) v tom smyslu, že hranice areálu živočišné výroby nesmí překročit obtěžující pachy, což znamená, že vlastník areálu je povinen učinit opatření aby zabránil úniku pachů mimo svůj pozemek.

Lesní hospodářství

Jako lesní půdní fond jsou chápány pozemky určené k plnění funkcí lesa dle § 3 odst. 1 zákona č. 289/1995 Sb. (lesní zákon). V řešeném území jsou pozemky určenými k plnění funkcí lesa především lesní pozemky dle evidence katastru nemovitostí.

Zastoupení lesů v řešeném území je podprůměrné. Lesní porosty, které zaujímají plochu 243 ha, což je 18,6 % řešeného území, jsou soustředěny do několika různě velkých celků, nejrozsáhlejším komplexem je Velký a Malý pahorek.

Dřevinná skladba lesních porostů je proměnlivá. Jde jednak o smíšené porosty s převahou smrku (který již měl své zastoupení i v původních porostech), jednak o smíšené porosty na chudých stanovištích, kde často dominuje borovice lesní, která je zde zcela nepůvodní dřevinou.

6.2.1.3. Bydlení

Bytový fond je v řešeném území realizován převážně formou rodinných domů.

Tabulka č. 15 - Vývoj počtu domů 1869-2001

sčítání v roce	počet domů [1]
1869	267
1880	281
1890	305
1900	300
1910	300
1921	305
1930	335
1950	391
1961	415
1970	436
1980	430
1991	548
2001	587
2030 (prognóza)	750

Poznámky:

[1] 1869 až 1950 - celkový počet domů

1961 až 1980 - počet domů trvale obydlených

1991 a 2001 - celkový počet domů

Data jsou přepočtena na územní strukturu v roce 2005.

Tabulka č. 16 - Domácnosti v roce 2001

počet domácností 2001					
bytových	cenzových celkem	z toho			cenzových bez vlastního bytu
		rodinné	nerodinné	jednotlivců	
584	666	481	9	176	82

Bytová domácnost je tvořena osobami žijícími společně v jednom bytě. Cenzová domácnost je umělá konstrukce takové sestavy osob, o níž se předpokládá, že by mohla nárokovat vlastní byt. Například bytová domácnost složená z prarodičů a manželského páru s dětmi jsou z tohoto úhlu pohledu dvě cenzové domácnosti. Údaje o počtu cenzových domácností bez vlastního bytu je základní položkou pro hrubý odhad potřeby bytů.

Tabulka č. 17 - Struktura domovního fondu v roce 2001

domy celkem	z toho		trvale obydlené domy	z toho		neobydlené domy s byty	z toho		neobydlená ubytovací zařízení
	rodinné domy	bytové domy		rodinné domy	bytové domy		rodinné domy	bytové domy	
587	578	2	475	468	2	112	110	-	-

Tabulka č. 18 - Obydlené domy podle období výstavby v roce 2001

trvale obydlené domy	z toho postavené v období					průměr. stáří obydlených domů
	do roku 1919	1920-1945	1946-1980	1981-1990	1991-2001	
475	47	61	227	88	51	40,3

Průměrné stáří domů bylo k r. 2001 40,3 roků. Ze statistických pramenů nelze zjistit, jakého druhu jsou neobydlené domy.

Tabulka č. 19 - Bytový fond

počet bytů 2001							
byty celkem	trvale obydlené z toho					neobydlené	
	celkem	v rodinných domech		v bytových domech		% z celkového počtu bytů	
		absol.	%	absol.	%	absol.	%
715	584	563	78,7	15	2,1	131	18,3

85 % neobydlených bytů je v neobydlených domech. Z celkového počtu 131 neobydlených bytů 61 slouží k rekreaci, další důvody viz následující tabulka.

Tabulka č. 20 - Neobydlené byty v roce 2001

neobydlené byty celkem	z toho podle důvodu neobydlenosti			
	obydlené přechodně	slouží k rekreaci	přestavba bytu	nezpůsobilý k bydlení
131	22	61	5	21

Tabulka č. 21 - Prostorový standard bydlení

trvale obydlené byty 2001			
průměrný počet v Janovicích			
obytných místností na byt	obytné plochy na byt (m ²)	osob na jednu obytnou místnost	obytné plochy na osobu (m ²)
3,22	58,7	0,89	20,4
průměrný počet ve Frýdku-Místku			
2,51	43,0	1,04	16,5
průměrný počet v Moravskoslezském kraji			
2,69	47,4	1,0	17,7

Tabulka č. 22 – Dokončené byty v období 2002 - 2010

okres, obce	2002	2003	2004	2005	2006	2007	2008	2009	2010
Okres - Frýdek-Místek	712	606	577	633	431	595	674	852	.
Janovice	5	5	11	5	4	7	6	5	12

Nárůst bytů v období 2002 až 2010 byl 60, celkový počet bytů je 823 (údaj ČSÚ k 1.1.2011).

Všechny uvedené ukazatele prostorového standardu bydlení jsou v Janovicích výrazně příznivější než je průměr v kraji nebo ve Frýdku-Místku.

Počet osob na obytnou místnost jako ukazatel míry soukromí má větší váhu a vypovídací hodnotu o kvalitě bydlení než podíl obytné plochy na osobu.

Počet a skladba domácností

Poměr počtu bytových a cenzových domácností je nejdůležitější údaj při odhadu současné potřeby bytů. Statistika z roku 2001 zaznamenává v Janovicích celkem 82 cenzových domácností bez vlastního bytu. Vzhledem k poměrně vysokému podílu cenzových domácností jednotlivců je nepravděpodobné, že by toto číslo představovalo zájemce o vlastní byt. Už z toho důvodu, že naprostá většina obytných domů je rodinného typu, kde soužití dvougeneračních domácností je přijatelnější než v domech bytových a že se tedy častěji jedná o soužití dobrovolné. K odhadu potřeby bytů jsou nutné ještě další podklady, především evidence žadatelů o byty a zájemců o výstavbu obytných budov.

Údaje o domácnostech jsou pro územní plánování obcí nezbytné nejen jako základ pro konstrukci hodnotících kritérií bytové situace. Mají také určitou vypovídací schopnost o sociální situaci některých typů domácností (jednotlivců, rodin s dětmi) a jejich potřebách.

Úroveň bydlení domácností

Základní statistické údaje o **domovním fondu** relevantní pro hodnocení úrovně bydlení jsou v tabulce č. 22. Ačkoliv jsou už z roku 2001, nepochybně rámcově stále platí. Podíl obydlených domů rodinného typu, do kterých statistika zahrnuje i zemědělské usedlosti, je v Janovicích vysoký – 98,5%. Jak potvrzují četné sociologické průzkumy, je bydlení v rodinném domě prvořadým faktorem sídelní stability obyvatel na jedné straně a migrační atraktivita na straně druhé. Není pochyb, že tento poznatek platí i o Janovicích. Zvláště když se jedná o poměrně dobře dostupnou obec v hezké krajině, jakou bezesporu Janovice jsou. Potvrzují to i údaje o počtu obyvatel, kteří žijí ve městě od narození (v roce 2001 jich bylo 854, tj. 50,7 %), saldo migrace a zájem o výstavbu rodinných domků.

Vybraná data o **bytovém fondu** a ukazatele prostorového standardu bytů upřesňují obraz o úrovni bydlení. Rodinné bydlení se týká 96 % občanů obce.

Průměrné hodnoty ukazatelů prostorového standardu bytů jsou velmi příznivé. Ve všech uvedených ukazatelích jsou lepší než například ve Frýdku-Místku. Zřetelný vliv na to má vysoký podíl bytů v rodinných domech. K posouzení celkového standardu bydlení je nutné vzít v úvahu ještě další vlastnosti bytu, domů a obce. Vybavenost prvky technické infrastruktury, rekreační hodnotu prostředí, hygienické poměry a další.

Očekávaný rozsah nové bytové výstavby během návrhového období bude dále ovlivňovat

- **odpad bytového fondu**, přitom často nepůjde o fyzický odpad (demolice), ale spíš o slučování bytů, nebo převod na druhé bydlení apod.,
- neustálé **zmenšování průměrné velikosti cenzové domácnosti** (růst podílu domácností důchodců, rozvedených a samostatně žijících osob apod.). Okrajovým faktorem je i možné snížení rozsahu soužití cenzových domácností. Růst soužití cenzových domácností, který probíhá v posledních letech, však není možno považovat (především ve vesnické zástavbě) za jednoznačně negativní proces. Dochází tím jak k efektivnějšímu využívání obytných kapacit, tak i k posilování sociální soudržnosti obyvatel (zejména na úrovni vlastních rodin).

Vzhledem k dosavadnímu vývoji počtu obyvatel v posledních letech, obecným tendencím v rozvoji osídlení a plánovanému rozvoji obce se v zadání územního plánu předpokládá další **růst počtu trvale obydlených domů** a to až na **750 domů do roku 2030**. Pro vývoj bude mít rozhodující vliv možnost zaměstnanosti v regionu, pohybu za prací nabídky a disponibilních a připravených stavebních pozemků pro bydlení v obci.

K pokrytí potřeby bydlení pro nárůst obyvatel na cca 2300 do r. 2030 je potřebných cca 200 nových rodinných domů. V návrhu územního plánu jsou vymezeny zastavitelné plochy pro cca 260 rodinných domů (23% převis nabídky pro v zadání předpokládaný počet obyvatel 2300 v r. 2030).

Při hodnocení přiměřenosti převisu nabídky je nezbytné vzít do úvahy následující předpoklady:

- část stávajících rodinných domů bude přeměněna na objekty druhého bydlení a nahrazena novými domy,
- v některých zastavitelných plochách pro bydlení se dlouhodobě nedaří realizovat výstavbu rodinných domů, o plochy není zájem ze strany investorů. Jedná se např. o zastavitelnou plochu Z48 (plocha pro cca 20 RD),

- tzv. smíšené obytné plochy mají nižší intenzitu využití z hlediska bydlení.

Lze konstatovat, že obec Janovice má dostatečné plošné rezervy pro novou obytnou zástavbu, vč. přiměřeného převisu nabídky (23% převis nabídky pro předpokládaný počet obyvatel 2300 v r. 2030).

6.2.2. Ochrana a rozvoj hodnot v území

6.2.2.1. Ochrana kulturních hodnot

Kulturní hodnotou území je bezesporu dochovaný způsob zastavění obce. Dochovaný charakter zástavby je v územním plánu respektován vhodným vymezením zastavitelných ploch, zdůrazňujícím hlavní principy ochrany a rozvoje urbanistických hodnot obce :

- rozvíjet urbanistické uspořádání obce založené na historické cestní síti jako polyfunkční venkovský sídelní útvar s bydlením v rodinných domech,
- podporovat kvalitní urbanistické provázání a propojení historického a nově zakládaného urbanistického celku jak v urbanistické struktuře, tak v dopravní a technické infrastruktuře,
- zachovat ráz struktury původního jádra obce tvořeného zástavbou uspořádané kolem historické cestní sítě v blízkosti návsi a dominanty kostela,
- respektovat historické stavební čáry, výškové uspořádání zástavby, měřítko členění fasád, vzájemné vazby objektů a použité materiály,
- chránit plochy kvalitní vzrostlé zeleně, zejména plochy založených parků,
- chránit charakteristické panorama centrální části obce s pohledovou dominantou kostela,

Bude zachována **půdorysná struktura sídla** (půdorysné linie veřejných prostranství, stejně jako půdorysné linie částí zástavby při veřejných prostranstvích) a hmotová skladba zástavby (počet podlaží a výšková hladina zástavby)

V Janovicích se nachází **nemovitá kulturní památka** kostel Sv. Josefa, zapsaná v rejstříku ÚSKP pod číslem 50464/8-4009.

Návrh územního plánu respektuje jak uvedenou nemovitou kulturní památku, tak další historicky hodnotné budovy a objekty (**památky místního významu**), kterými jsou zjm.:

- Sad Petra Bezruče,
- Kámen památce vzniku samostatné ČSR,
- Památník obětem 1. a 2. sv. války,
- typické místní stavby,
- drobná sakrální architektura.

Historická stavební dominanta obce - kostel sv. Josefa - je lokálního charakteru, uplatňuje se svou výškou v pohledech na centrální část sídla.

6.2.2.2. Ochrana přírody a krajiny

Řešené území má charakter kulturní krajiny s poměrně pestrá strukturou využití danou především relativně členitým reliéfem. Rozmanitý obraz krajiny zde vytvářejí především systémy protáhlých hřbetů, oddělených od sebe rozevřenými údolími vodních toků s břehovými porosty, loukami a drobnými lesíky. Plošší severní část území má poměrně vysoký podíl orné půdy.

V Janovicích jsou zastoupeny jak biocenózy relativně přirozené, tak umělé – vytvořené a udržované člověkem.

Území je tvořeno z 71,5 % zemědělskou půdou (z toho 37,8 % území je zorněno, 53,9 % tvoří trvalé travní porosty). Lesy zaujímají 18,6 % rozlohy území, vodní plochy 1,7 %, zastavěné a ostatní plochy 8,1 %.

Do jižní části řešeného území (Bystré) okrajově zasahuje **III. zóna chráněné krajinné oblasti (CHKO) Beskydy** vyhlášené výnosem Ministerstva kultury ČSR č. 5373/73 ze dne 5. března 1973.

V čl. 3, uvedeného výnosu je definováno ochranné pásmo CHKO :

„V obcích (osadách), jejichž intravilánem prochází hranice oblasti, tvoří celý jejich intravilán ochranné pásmo, na které se ve věcech územního plánování hledí, jakoby leželo v oblasti“.

Maloplošná zvláště chráněná území či památné stromy **nejsou** v Janovicích **vyhlášena**.

V řešeném území se nachází jedna **evropsky významná lokalita** (EVL) ze soustavy Natura 2000 ve smyslu §§ 45a-45d zákona č. 114/1992 Sb. o ochraně přírody a krajiny, v platném znění - EVL CZ0724089 Beskydy.

V území se nacházejí následující **významné krajinné prvky** (VKP) taxativně vyjmenované v § 3 odst. (1) písm. b) zákona č. 114/1992 Sb. o ochraně přírody a krajiny, v platném znění – lesy, vodní toky a rybníky.

Registrované VKP podle § 6 zákona č. 114/1992 Sb. v území nejsou zastoupeny.

V maximální možné míře územní plán respektuje i **rozptýlenou krajinnou zeleň** – remízky, meze, břehové porosty, aleje (vyznačeno v koordinačním výkresu), které přispívají k zachování rázu krajiny.

6.2.2.3. Ochrana přírodních zdrojů, zemědělské půdy

V řešeném území je stanoven jeden **dobývací prostor** (DP) ve smyslu §§ 24-28 zákona č. 44/1988 Sb. ve znění pozdějších předpisů (horní zákon) a vyhlášky č. 172/1992 Sb. o dobývacích prostorech v platném znění.

Jde o DP č. 40093 Janovice, stanovený pro těžbu hořlavého zemního plynu. Tento dobývací prostor se nachází v severní části řešeného území.

Vzhledem k charakteru suroviny a způsobu její těžby vrty, je v rámci dobývacího prostoru dále vymezena plocha sloužící bezprostředně těžbě (v koordinačním výkresu označena jako „DP Janovice – povrch“). Ve zbytku dobývacího prostoru mimo tuto plochu („DP Janovice – podzemí“) nejsou prakticky uplatňována žádná omezení.

V řešeném území jsou stanovena dvě **chráněná ložisková území** (CHLÚ) ve smyslu §§ 16-19 zákona č. 44/1988 Sb. ve znění pozdějších předpisů (horní zákon) a vyhlášky č. 364/1992 Sb. o chráněných ložiskových územích.

CHLÚ č. 14400000 Čs. Část Hornoslezské pánve, vymezené k ochraně ložiska černého uhlí a zemního plynu, zasahuje celé území Janovic.

CHLÚ č. 22430000 Janovice u Frýdku-Místku, vymezené k ochraně ložiska zemního plynu, leží v severní části obce a je totožné s dobývacím prostorem zemního plynu Janovice.

V řešeném území se nacházejí dvě vymezená **výhradní ložiska nerostných surovin** ve smyslu § 6 zákona č. 44/1988 Sb. ve znění pozdějších předpisů (horní zákon).

V severní části území se rozkládá výhradní ložisko zemního plynu č. 3224300 Janovice u Frýdku-Místku, těžené v současnosti z vrtu.

Do jižní a střední části území zasahuje dosud netěžené výhradní ložisko černého uhlí č. 3258300 Čeladná - Krásná.

Na území Janovic se nacházejí následující schválené, dosud netěžené, **prognózní zdroje nerostných surovin**.

Tabulka č. 23 - Prognózní zdroje nerostných surovin

identifikační číslo	číslo ložiska	název	surovina
901220000	9012200	Kozlovice-Janovice	uhlí černé
940580001	9405800	Janovice u Frýdku-Místku	zemní plyn
940580002	9405800	Janovice u Frýdku-Místku	zemní plyn
941100001	9411000	Čeladná 1	zemní plyn

Zábory zemědělské půdy pro územní rozvoj obce jsou navrženy na méně kvalitních půdách. Záboru zemědělské půdy je věnována kapitola 7.

6.2.2.4. Ochrana čistoty ovzduší a vod

Znečištění ovzduší je obvykle nejvýraznějším problémem obcí a jednotlivých sídel z hlediska ochrany životního prostředí. Vliv na kvalitu ovzduší v obci mají obvykle velké zdroje znečištění v regionu.

V řešeném území má negativní vliv na čistotu ovzduší i doprava a místní, především malé zdroje znečištění. Situaci příznivě ovlivňuje plynofikace části zástavby obce. Obecně nepříznivě působí zejména nestabilní cenová (dotační) politika v oblasti paliv. Při použití dřeva a uhlí pro vytápění dochází ke zvýšení emisí částic, polyaromatických uhlovodíků a těžkých kovů. Pokud je v lokálních topeništích spalován odpad, dochází navíc k emitování nebezpečných dioxinů. Možnosti omezení negativních vlivů dopravy jsou na úrovni obcí poměrně omezené a často finančně náročné (údržba zpevněných ploch, zkvalitnění povrchu nebo přeložky komunikací apod.).

Látky znečišťující ovzduší, pro které je sledováno překročení **imisních limitů** jsou SO₂, PM₁₀, NO₂, benzen a překročení **cílových imisních limitů**: As, Cd, benzo(a)pyren, O₃. Největším problémem ochrany ovzduší jsou v mnohých oblastech imisní koncentrace suspendovaných částic (prach) velikostní frakce PM₁₀. Jde o látku s velmi nepříznivými účinky na lidské zdraví, suspendované částice jsou typickou imisní zátěží městských aglomerací, kde jsou emitovány stacionárními i mobilními zdroji. Kromě primárních částic přímo emitovaných ze zdrojů vznikají rovněž částice sekundární v důsledku kondenzace plyných emisí a chemických transformací znečišťujících látek během transportu. Významný podíl má rovněž resuspenze částic ze zemského povrchu, způsobovaná větrem nebo projíždějícími vozidly. Na 100 % řešeného území došlo k překročení hodnot 24h imisního limitu pro suspendované částice velikostní frakce PM₁₀, roční imisní limit pro PM₁₀ nebyl překročen. V roce 2006 nebyly překročeny hodnoty 24h imisního limitu pro SO₂, ročního imisního limitu pro NO₂, ani imisní limit pro benzen.

Dalším problémem je překračování limitu pro imisní koncentrace benzo(a)pyrenu. Polycyklické aromatické uhlovodíky (PAH), jejichž je benzo(a)pyren typickým představitelem, vznikají především ze spalování fosilních paliv. Typicky se tyto látky uvolňují při nedokonalém spalovacím procesu. Do prostředí se tedy dostávají zejména při výrobě energie, spalování odpadů, ze silniční dopravy. PAH jsou zde přítomny ve formě velmi jemných částic, které pronikají při vdechnutí až do plicních sklípků, kde se zachycují. Toxické, karcinogenní a mutagenní vlastnosti PAH jsou hlavní příčinou zdravotních rizik (např. vznik rakoviny plic, snížení plodnosti, vývojové vady atd.). V řešeném území nedošlo k překročení cílových imisních limitů pro ochranu zdraví pro polycyklické aromatické uhlovodíky vyjádřené jako benzo(a)pyren (BaP).

S ohledem na širší vývoj a stávající situaci z hlediska kvality ovzduší je nezbytné využít existujících možností zachování a zlepšení kvality ovzduší v obci. Zejména přiměřeně posuzovat povolování umístění dalších zdrojů znečištění ovzduší v řešeném území, dále v rámci řešeného území prosazovat optimální řešení v oblasti dopravy (zkvalitnění a přiměřená údržba komunikací, zpevněných ploch, výsadba ochranné zeleně).

Podle posledního sdělení odboru ochrany ovzduší Ministerstva životního prostředí o hodnocení kvality ovzduší je oblast Janovic zařazena do oblastí se zhoršenou kvalitou ovzduší.

Na celém území obce jsou překročeny imisní limity resp. cílové imisní limity pro ochranu zdraví lidí :

- ZDR LVMT – překročení imisního limitu (SO₂, CO, PM₁₀, Pb, benzen a NO₂)
- CL bezO₃ – překročení cílového imisního limitu (mimo O₃) pouze v severní části obce (As, Cd, Ni, benzo(a)pyren)
- CL sO₃ – překročení cílového imisního limitu včetně O₃ (As, Cd, Ni, benzo(a)pyren, přízemní ozón)

V řešeném území není evidován žádný velký zdroj znečištění ovzduší. Na kvalitu ovzduší mají – kromě vzdálených zdrojů – významný negativní vliv, především v zimním období, lokální topeniště.

Na **úroveň znečištění vod** v řešeném území má vliv několik zásadních faktorů. Především je to intenzita využití území – hustota osídlení a zejména zemědělská výroba. Z hydrologických faktorů je to především vodnatost toků a rozkolísanost průtoků během roku.

Základní jednotkou pro hodnocení stavu **povrchových vod** jsou jednotlivé útvary povrchových tekoucích vod (řeky). Hodnocené útvary jsou zařazeny do tříd rizikovosti podle výsledků hodnocení HEIS VÚV T.G.M. Třídy rizikovosti (rizikový, nejistý, nerizikový) identifikují tzv.: rizikové vodní útvary, tj. útvary vod, které pravděpodobně nedosáhnou v roce 2015 dobrého stavu, pokud nebudou přijata příslušná opatření.

Rizikovitost útvarů povrchových vod tekoucích je hodnocena z hlediska splnění environmentálních cílů (ekologický stav/ekologický potenciál a chemický stav) na území jednotlivých obcí vyjádřené jako procento délky útvarů povrchových vod tekoucích s hodnocením „rizikový“ a „nejistý“.

V řešeném území je ekologický stav i chemický stav hodnocen jako dobrý.

Základní jednotkou pro hodnocení stavu **podzemních vod** jsou útvary podzemních vod, které jsou zjednodušeně vyjádřeny plochami ve třech vertikálních vrstvách (svrchní útvary kvartérních sedimentů a coniaku, útvary základní vrstvy, útvary bazálního křídového kolektoru). Hodnocené útvary jsou zařazeny do tříd rizikovitosti podle výsledků hodnocení HEIS VÚV T.G.M. Třídy rizikovitosti (rizikový a nerizikový) identifikují tzv.: rizikové vodní útvary, tj. útvary vod, které pravděpodobně nedosáhnou v roce 2015 dobrého stavu, pokud nebudou přijata příslušná opatření.

Kvantitativní i chemický stav je hodnocen jako dobrý, s významným trvale vzestupným trendem znečištění.

V § 23a zákona o vodách č.254/2001Sb. jsou stanoveny cíle ochrany vod jako složky životního prostředí s tímto obsahem:

a) **pro povrchové vody** zamezit zhoršení stavu všech útvarů těchto vod, zajistit ochranu, zlepšení stavu a obnovu všech útvarů s cílem dosáhnout dobrého stavu povrchové vody a dále ochranu a zlepšení stavu všech umělých a silně ovlivněných vodních útvarů s cílem dosáhnout dobrého ekologického potenciálu a dobrého chemického stavu, snížit znečištění nebezpečnými látkami, zastavit nebo postupně odstraňovat emise, vypouštění a úniky zvláště nebezpečných látek, uvedených v příloze č.1 zákona č.254/2001 Sb.,

b) **pro podzemní vody** zamezit nebo omezit vstupy nebezpečných, zvláště nebezpečných a jiných závadných látek do těchto vod a zamezit zhoršení stavu všech útvarů těchto vod, dále zajistit ochranu, zlepšení stavu a obnovu všech útvarů těchto vod a zajistit vyvážený stav mezi odběry podzemní vody a jejím doplňováním, s cílem dosáhnout dobrého stavu těchto vod, dále odvrátit jakýkoli významný a trvalý vzestupný trend koncentrace nebezpečných, zvláště nebezpečných a jiných závadných látek jako důsledku dopadů lidské činnosti, za účelem účinného snížení znečištění těchto vod.

Území obce **nepatří do zranitelné oblasti**, ve smyslu Nařízení vlády č. 108 ze dne 25. února 2008, kterým se mění Nařízení vlády č. 103/2003 Sb. ve znění č. 219/2007 Sb. o stanovení zranitelných oblastí a o používání a skladování hnojiv a statkových hnojiv, střídání plodin a provádění protierozních opatření v těchto oblastech.

Kvalita povrchových vod je v řešeném území poměrně dobrá, i když narušována občasným vypouštěním komunálních odpadních vod do vodotečí z objektů bydlení a rekreace v okrajových oblastech řešeného území, částečně i splachy ze zemědělsky obhospodařované půdy.

Vodní toky jsou zčásti výrazně upravené, do této kategorie lze zařadit Bystrý potok a úsek Říčky, kdy protéká Janovicemi. Bystrý potok je hrazený tok s opevněnými břehy, břehový porost je často omezován z důvodu přístupu k technickým dílům. Říčka je při průtoku Janovicemi, až na malé výjimky, bez doprovodného porostu, místy s ohrazeným korytem.

Do jiné kategorie lze zařadit většinu drobných toků řešeného území, jedná se o přirozené, často meandrující vodoteče, čistota vody horních toků je dobrá, samočisticí schopnost vysoká, většinou s bohatými břehovými porosty, které se podílejí na jejich samočisticí schopnosti. Dno koryta je většinou kamenité, často písčité, tok je rychlý, provzdušnění vody dobré. Jmenovitě lze uvést horní tok Říčky, všechny její přítoky, Baštica a její přítoky.

Řešení navržené územním plánem (vybudování splaškové kanalizace) bude mít pozitivní vliv na kvalitu povrchových i podzemních vod a zprostředkovaně na kvalitu půdy.

Jižní okrajová část území obce leží v **CHOPAV Beskydy**.

6.3. ZDŮVODNĚNÍ URBANISTICKÉ KONCEPCE, VYMEZENÍ ZASTAVITELNÝCH PLOCH A SYSTÉMU SÍDELNÍ ZELENĚ

Urbanistická koncepce navržená v Územním plánu Janovice důsledně vychází – v souladu se zadáním – z původní koncepce navržené v Územním plánu obce Janovice.

Koncepce rozvoje území obce je stanovena takto:

- Janovice rozvíjet jako obec s výrazně obytnou funkcí,

- vytvářet územní předpoklady pro zvýšení počtu obyvatel na území obce Janovice na úroveň 2300,
- vytvářet vyvážené příznivé podmínky pro bydlení, práci a rekreaci obyvatel obce, udržet rovnováhu mezi rozvojem obce a ochranou životního prostředí,
- zaměřit se na odstranění zátěží spojených s dřívější zemědělskou výrobou a využít takto získané plochy pro rozvoj obce,
- vytvářet podmínky pro doplnění občanského vybavení v obytných zónách,
- využít přírodních hodnot území obce pro vhodné volnočasové a rekreační aktivity jeho obyvatel při respektování zásad ochrany životního prostředí,
- vytvářet podmínky pro vznik uceleného a spojitého systému zeleně na území obce včetně jeho propojení s krajinou sousedních obcí,
- územní rozvoj je založen na předpokladu, že v časovém horizontu do r. 2030 počet obyvatel vzroste na cca 2300.

Základní urbanistická koncepce je založena na následujících principech:

- rozvíjet urbanistické uspořádání obce založené na historické cestní síti jako polyfunkční venkovský sídelní útvar s bydlením v rodinných domech,
- podporovat kvalitní urbanistické provázání a propojení historického a nově zakládaného urbanistického celku jak v urbanistické struktuře, tak v dopravní a technické infrastruktuře,
- zachovat ráz struktury původního jádra obce tvořeného zástavbou uspořádané kolem historické cestní sítě v blízkosti návsi a dominanty kostela,
- respektovat historické stavební čáry, výškové uspořádání zástavby, měřítko členění fasád, vzájemné vazby objektů a použité materiály,
- chránit plochy kvalitní vzrostlé zeleně, zejména plochy založených parků,
- chránit charakteristické panorama centrální části obce s pohledovou dominantou kostela.

Územní plán vymezuje **zastavitelné plochy**, tj. plochy, v době vydání územního plánu nezastavěné, určené územním plánem k zastavění. Nacházejí se uvnitř i vně vymezeného zastavěného území. V zastavitelných plochách pro „bydlení v rodinných domech“ a „bydlení smíšené“ se doporučuje minimální výměra stavebního pozemku pro stavbu rodinného domu 1000 m², zastavěná plocha bude max. 25% z celkové výměry stavebního pozemku (index zastavění). Podrobnější podmínky využití zastavitelných ploch jsou stanoveny v oddílu 3. textové části územního plánu.

Územní plán dále navrhuje jednu plochu **přestavby**.

Plochami přestavby se rozumí plochy v zastavěném území obce, na kterých Územní plán Janovice navrhuje náhradu stávající zástavby novou kvalitní urbanistickou strukturou. Přestavba plochy P01 navrhuje náhradu stávajícího devastovaného areálu zemědělské velkovýroby plochou lehkého průmyslu – výroby neovlivňující negativně okolní zástavbu.

Územní plán vymezuje **plochu, ve které je podmínkou vydání prvního územního rozhodnutí zpracování územní studie**, jejímž cílem bude stanovit komplexní prostorové řešení území včetně řešení veřejné infrastruktury.

Územní studie ÚS 2 navrhne optimální urbanistickou koncepci vymezené plochy s ohledem na limity využití území včetně stanovení prostorové regulace, navrhne dopravní a technickou infrastrukturu a vymezí plochy potřebných veřejných prostranství. Při návrhu urbanistické struktury studie zohlední doporučenou minimální velikost stavebního pozemku - 1000 m² pro jeden rodinný dům.

Vymezení územního rozsahu studie je uvedeno ve výkresu Základní členění území.

Plochy sídelní zeleně jsou důležitým faktorem prostorového i funkčního členění obce a zároveň významným prvkem zvyšujícím hodnotu obytného prostředí vytvářením prostorů pro každodenní rekreaci. Tato zeleň je velmi významnou složkou při zmírňování negativních vlivů dopravy, zejména snižováním prašnosti a zároveň napomáhá zlepšení klimatických podmínek obce stabilizací teploty a zvyšováním vzdušné vlhkosti v letních obdobích. Základem tvorby veřejné zeleně v územním plánu je přísná ochrana ploch se stávající zelení a současně ochrana ploch vhodných pro zakládání zeleně nové. Jejím prostřednictvím je potřeba vytvořit spojitou soustavu s cílem propojení sídla s okolní volnou krajinou.

Územní plán navrhuje rozšíření ploch zeleně a to především ve volné krajině (územní systém ekologické stability).

6.4. VEŘEJNÁ INFRASTRUKTURA

6.4.1. Dopravní infrastruktura

Územím obce Janovice je napojeno státními **silnicemi** 3. třídy III/48413 Baška – Janovice a III/48414 Pržno – Lubno – Pražmo, silnice č. 48413 v obci končí bez dalšího pokračování. Ochranné pásmo silnic je 15 m.

V zastavěném území obce jsou silnice územně stabilizovány a zajišťují přímou obsluhu přilehlých objektů. Přitom ale jejich průtahy zastavěným územím jsou místy problematické a vykazují dopravní závady.

Stav silnic III. třídy je vesměs uspokojivý, nicméně považujeme za závadu absenci chodníků. Vzhledem k dopravní frekvenci na silnicích 3. třídy by bylo vhodné vybudovat podél nich alespoň jednostranné chodníky v šířce 1,5 m.

Mimo výše uvedené státní silnice jsou osídlené části obce přístupny hlavně prostřednictvím sítě **místních komunikací**. Ta je hustá hlavně v centrální části Janovic, všechny významné objekty v obci a zástavba rodinných domků jsou dosažitelné po zpevněných komunikacích. Odlehlejší stavení, případně chatoviště, jsou přístupny po nezpevněných komunikacích.

Šířkové uspořádání se pohybuje mezi třemi až čtyřmi metry. Tyto šířky platí pro vozovky zpevněné i nezpevněné. Nezpevněné místní komunikace rozsahem převládají a často přecházejí v trasy polních a lesních cest vedoucích i za hranice obce.

Z místních komunikací lze za závadu považovat nedostatečné šířky komunikací (např. spojnice Janovice a Bystré (Lubno, Horyl)).

Územní plán ukládá rozšířit vybrané místní komunikace, hájit plochy návrhových a přestavbových prvků komunikační sítě uvedených v následující tabulce, podporovat v návaznosti na vývoj dopravní situace jejich realizaci, dodržovat šířku veřejného prostoru pro místní komunikace významné 10 m (min. 8m), pro místní komunikace ostatní a účelové komunikace šířku 8 m (min. 6,5 m jednosměrné),

Územní plán respektuje stávající systém **veřejné osobní dopravy**, založený na autobusové dopravě s přestupním místem na železniční trať č. 300 v Pržně a napojením na další linky autobusové dopravy ve Frýdlantě nad Ostravicí a Frýdku-Místku.

Územní plán respektuje stávající síť **cyklistických stezek**.

6.4.2. Technická infrastruktura

Zásobování pitnou vodou

Zásobování Janovic pitnou vodou je zajišťováno systémem Ostravského oblastního vodovodu. Hlavní relevantní zdroj Ostravského oblastního vodovodu tvoří vodní nádrž Šance. Potenciální rezervu tvoří vodní zdroj U Kučerů, který není v současnosti z ekonomických důvodů využíván.

Páteční řád pitné vody tvoří přivaděč pitné vody DN 1200 trasovaný západně území Janovic, v údolní nivě Ostravice. Janovice jsou napojeny na OOV dvěma vodovodními přípojkami DN 160 a DN 100 s propojením mj. na vodojem U Kučerů a na provizorium nad Ivánkem.

Systém zásobování pitnou vodou je považován za stabilizovaný, územní plán navrhuje pouze jeden nový řád v lokalitě Baščica (vymezení převzato z projektové dokumentace zpracované LANDING spol. s r.o.). Územní plán dále navrhuje vybudování vodojemu 2x150 m³ umístěného přibližně v místě dnešního provizoria Ivánek.

Podle údajů správce vodovodu (SmVaK, pobočka Frýdek-Místek) se průměrná spotřeba pitné vody v Janovicích pohybuje pod průměrem okresu Frýdek-Místek (120 l/osobu/den).

Předpokládána potřeba pitné vody :

$Q_{\text{prům}}: 2300 \times 0,135 = 310,5 \text{ m}^3/\text{den}$

$Q_{\text{max}}: 310,5 \times 1,4 = 434,7 \text{ m}^3/\text{den}$

Kanalizace

V Janovicích dosud není vybudována kanalizace.

Návrh splaškové kanalizace vychází z projektové dokumentace „Janovice – Splašková kanalizace-z.č. 14-02-01) zpracované firmou LANDING spol. s r.o. Projektová dokumentace navrhuje řešení splaškové kanalizace samostatně pro centrální část Janovic a pro Bystré se zaústěním do čistíren odpadních vod (ČOV Janovice, ČOV Bystré). Vybudování kanalizace v Janovicích bude vzhledem ke konfiguraci terénu technicky a ekonomicky velmi náročné, vyžaduje použití přečerpávacích stanic odpadních vod a souvisejících výtlačných potrubí. V případě nedostatku finančních prostředků nutných pro vybudování celé kanalizační sítě se reálnou jeví možnost budovat kanalizaci zpočátku jako decentralizovanou, pouze pro vybrané části Janovic. Decentralizovaná kanalizace obsluhující Kolonii by mohla být zaústěna do ČOV s kapacitou do 200 ekvivalentních obyvatel (dále jen EO), umístěnou v Sadu Petra Bezruče, event. v prostoru zemědělského družstva. Východní část Janovic by mohla být odkanalizována do ČOV umístěné v obecním areálu „Dvoreček“, předpokládaná kapacita do 500 EO.

K čištění odpadních vod je možné využít např. Monoblok-T firmy Topol Water Čáslav. Monoblok-T je konstruován jako podzemní zařízení umožňující pracovat s diskontinuálním přítokem odpadních vod a vypouštěním vyčištěných odpadních vod do recipientu s rozkolísaným průtokem. Monoblok-T neovlivňuje okolní prostředí zápachem, vzdálenost k nejbližším objektům bydlení musí být min. 25 m. Velikost plochy potřebné pro umístění Monobloku-T je cca 7x5 m (do 200 EO) a 11,5 x 7,5 m (do 500 EO). V Monobloku-T je možné likvidovat také odpadní vody z domovních žump objektů, které nebudou na kanalizaci napojeny.

V minulosti byl zpracován projekt splaškové kanalizace pro obce Pržno – Baška – Janovice, který předpokládal odvedení části splaškových odpadních vod z uvedených obcí na ČOV Sviadnov. Projekt nebude realizován, Pržno i Baška řeší v současnosti likvidaci splaškových vod samostatně.

Zásobování elektrickou energií

Obec Janovice je zásobena elektrickou energií z vedení VN 22 kV č. 28. Základní konfigurace sítě VN bude zachována, navrhuje se její rozšíření o čtyři distribuční trafostanice (dále jen DTS) vč. přívodných vedení. Poloha navržených DTS č. N1, N2 a N3 je vyznačena ve výkresu hlavní výkres – koncepce technické infrastruktury. Umístění čtvrté DTS (N4) se předpokládá v ploše řešené územní studií ÚS2, konkrétní umístění DTS a přívodného vedení bude navrženo v rámci řešení této studie.

Severním okrajem řešeného území prochází dvě vedení napěťové hladiny 400 kV – č. 403 a 459.

Vedení je chráněno ochranným pásmem zakresleným v koordinačním výkresu. Vedení je součástí nadřazené přenosové soustavy 400 kV a nemá pro řešené území bezprostředního významu.

Zásobování plynem

Zásobování řešeného území zemním plynem je řešeno rozvody STL plynovodů v centrální části Janovic a při východním okraji v Baščici. Plyn je do centrální části Janovic přiváděn VTL plynovodem z Frýdlantu, síť STL plynovodu je napojena z regulační stanice VTL/STL umístěné u hřbitova. Zemní plyn je využíván pro vaření, přípravu TUV a vytápění. Plynovodní systém v obci je v majetku a správě RWE Severomoravská plynárenská a.s. Do sítě VTL Severomoravské plynárenské je připojen VTL plynovod Unigeo, přivádějící do Janovic zemní plyn těžený na území Raškovic.

Bystré plynofikováno dosud není, plynofikace se nenavrhuje.

V jihovýchodní části řešeného území je veden řad VVTL plynovodu Příbor – Žukov. Součástí řadu je kompresorová stanice poblíž konečné zastávky autobusu.

Zásobování teplem

Centrální zásobování teplem není v obci provozováno. Charakteristické je decentralizované vytápění s individuálními zdroji u rodinných domků nebo samostatnými domovními kotelny u objektů občanského vybavení i výrobních objektů.

Telekomunikace

Územní plán respektuje stávající dálková komunikační vedení a radioreléové spoje. Územní plán nenavrhuje nová zařízení.

6.4.3. Občanské vybavení

Zde řadíme taková zařízení, jejichž provoz je zajišťován z veřejných prostředků (státu nebo obce) nebo alespoň významně dotován. Tato zařízení zajišťují základní potřeby občanů - péče o zdraví, sociální služby, státní správa a samospráva, kultura, osvěta, vzdělávání.

Kapacita stávajícího občanského vybavení je dostatečná pro současný počet obyvatel obce. Pro předpokládaný nárůst počtu obyvatel jsou pro občanské vybavení na území obce vymezeny další plochy sloužící veřejnému zájmu. Toto vymezení zajišťuje jejich rovnoměrné rozmístění a přiměřenou dostupnost. Plochy jsou znázorněny v grafické části územního plánu, v hlavním výkresu – urbanistická koncepce.

Základní občanskou vybavenost je možné umístit v dalších funkčních plochách (bydlení v rodinných domech, bydlení v bytových domech atd.)

Nakládání s odpady

Územní plán respektuje stávající systém hospodaření s komunálním odpadem založený na separaci využitelných materiálů a ukládání zbytku odpadů na skládku mimo řešené území.

6.4.4. Veřejná prostranství

Veřejná prostranství jsou vymezena pro setkávání, shromažďování a relaxaci obyvatel a zajištění pěších vazeb a orientace na území obce. Plochy jsou znázorněny v grafické části územního plánu, v hlavním výkresu – urbanistická koncepce. Veřejná prostranství člení územní plán dle jejich charakteru na plochy způsobu využití: „Veřejná prostranství“, „Hřbitov“ a „Parky“.

Plochy veřejného prostranství jsou vymezeny v územním plánu v případě větší výměry než 2000 m². Pro menší zastavitelné plochy bydlení, rekreace, občanského vybavení anebo smíšené obytné nejsou plochy veřejného prostranství vymezeny, ale jsou součástí této zastavitelné plochy.

6.5. KONCEPCE USPOŘÁDÁNÍ KRAJINY

6.5.1. Přírodní hodnoty a jejich ochrana

Mimo zastavěné území a zastavitelné plochy jsou vymezeny vodní plochy, zemědělská půda, lesy, louky a krajinná zeleň. Společným jmenovatelem všech výše zmíněných ploch je ochrana volné krajiny před zastavěním. Podmínky využití ploch umožňují pouze výstavbu staveb a zařízení lesního a vodního hospodářství, staveb pro ochranu přírody a krajiny, nezbytné dopravní a technické infrastruktury a doplňkových zemědělských staveb.

Plochy zemědělské půdy zabírají největší část rozlohy obce. Slouží hlavně rostlinné výrobě.

Zastoupení lesní pozemků je podprůměrné, lesy tvoří 18,6% z celkové výměry katastrálního území Janovice. Územní plán navrhuje rozšíření lesních pozemků především v souvislosti s návrhem ÚSES (regionální biokoridor č. 560).

Plochy krajinné zeleně slouží propojení větších celků zeleně, stabilizaci přírodního prostředí a rekreaci. Územní plán navrhuje jejich rozšíření, především v souvislosti s návrhem ÚSES.

Územní plán respektuje stávající vodní plochy, nové nenavrhuje.

Přístup na zemědělské i lesní pozemky je umožněn ze stávajících místních a účelových komunikací, prostupnost krajiny zůstává zachována.

6.5.2. Územní systém ekologické stability

Vysvětlení základních pojmů, popis smyslu a cíle vymezení územního systému ekologické stability je podrobně popsáno v průzkumech a rozborech k územnímu plánu obce Janovice.

Smyslem vymezení ÚSES v územním plánu je vytvořit prostorové podmínky pro funkci biocenter - které zajišťují trvalou existenci původních ekosystémů a biokoridorů, které zajišťují migraci genetické informace uvnitř systému. **Smyslem tedy je vytvořit územní předpoklady pro zajišťování ekologické stability krajiny.**

Zásady územního rozvoje Moravskoslezského kraje v zájmovém území navrhuje regionální biokoridor č. 560. Vymezení biokoridoru bylo v Územním plánu obce Janovice provedeno již v rámci Změny č. 4 ÚPnSÚ Janovice. Regionálnímu biokoridoru č. 560 v ZÚR MSK odpovídají v ÚP Janovice skladebné

prvky regionálního biokoridoru č. 560-1 až 560-4 (regionální biokoridor vč. vložených biocenter parametrů místního ÚSES).

Místní ÚSES na území Janovic byl řešen v několika etapách. V roce 1994 byl zpracován „Plán lokálního územního systému ekologické stability, k.ú. Janovice“, zpracovatel Ing. Iva Škrovová. Na zmíněný plán navázala Ing. Jarmila Paciorková, autorka řešení místního ÚSES v ÚPnSÚ Janovice z r. 1998.

Místní ÚSES byl v ÚPnSÚ Janovice zčásti řešen poněkud nejasným způsobem, např. nebyla zabezpečena návaznost skladebných prvků ÚSES na území okolních obcí. Nedostatky ve vymezení místního ÚSES byly odstraněny v rámci Změny č. 4 ÚPnSÚ Janovice.

ÚP Janovice, s drobnými korekcemi, respektuje vymezení místního ÚSES schválené v rámci Změny č. 4 ÚPnSÚ Janovice.

Navrhované (dnes chybějící, nefunkční) části ÚSES jsou jako veřejně prospěšná opatření součástí výkresu **Veřejně prospěšné stavby, opatření a asanace**.

Tabulka č. 24 - Přehled skladebných prvků ÚSES

Číslo	Typ	Výměra (ha)	STG	
MBK 1	MBK		4AB3, 4B3-4, 4B4-5	lesní společenstva
MBC 2	MBC	5.09	4AB3	lesní společenstva
MBK 3	MBK		4BC4-5	lesní společenstva
MBC 4	MBC	8.25	4B3-4, 4B4	lesní společenstva
MBK 5	MBK		4B3-4, 4B4, 4B4-5	lesní společenstva
MBK 6	MBK		4AB3, 4B3-4	luční společenstva
MBC 7	MBC	8.63	4B3-4, 4AB3	luční společenstva
MBK 8	MBK		4AB3, 4B4, 4B4-5	luční společenstva
MBC 9	MBC	3.41	4B4-5, 4B4, 4AB3	luční společenstva
MBK 10	MBK		4AB3	luční společenstva
MBK 11	MBK		4B4, 4AB3-4	lesní společenstva
MBC 12	MBC	3.77	4B4, 4AB3	lesní společenstva
MBK 13	MBK		4B4, 4BC3, 4BC4-5	lesní společenstva
MBK 14	MBK		4BC4-5, 4B4	lesní společenstva
MBC 15	MBC	1.27	4B3, 4BC4-5	lesní společenstva
MBK 16	MBK		4BC4-5	lesní společenstva
IP 17	IP	2.70	4AB3	luční společenstva
RBK 560-4	RBK		4B3	lesní společenstva
MBC 560-3	MBC	5.36	4B3, 4BC4	lesní společenstva
RBK 560-2	RBK		4BC4-5, 4AB3, 4B3	lesní společenstva
MBC 560-1	MBC	3.71	4BC4-5	lesní společenstva

STG = skupina typů geobiocénů

6.5.3. Krajinný ráz

Pro řešené území nebylo dosud zpracováno preventivní hodnocení krajinného rázu, které by bylo možné vhodným způsobem začlenit do územního plánu. V rámci projednání zadání územního plánu sice poskytla správa CHKO dokument Monitoring krajinného rázu v CHKO Beskydy, ten se ale řešeného území týká jen okrajově.

Návrh územního plánu respektuje hodnoty krajiny a její typické znaky, mezi které zahrnujeme především povrchové utváření, vegetační kryt, rozvržení a využití zemědělského půdního fondu a také rozmístění a skladbu sídel.

Územní plán vymezuje pro účel stanovení podmínek ochrany krajinného rázu (ve smyslu ust. §12, odst. 4, zák. č. 114/1992 Sb.) **území s dohodnutými podmínkami ochrany krajinného rázu** (část 5 *Koncepce uspořádání krajiny*), který se skládá ze zastavěného území, zastavitelných ploch a ploch přestavby.

Pro ochranu krajinného rázu v území s dohodnutými podmínkami ochrany krajinného rázu platí podmínky stanovené

- v oddílu 5.1. *Priority koncepce uspořádání krajiny*.
- v článku 3.6 *Všeobecná prostorová regulace*,
- pro jejich zastavitelné a přestavbové plochy platí konkrétní podmínky prostorové regulace, obsažené v části 3 *Urbanistická koncepce* v článcích 3.2.2 *Plochy přestavby* a 3.2.3 *Zastavitelné plochy*.

Území s dohodnutými podmínkami ochrany krajinného rázu je graficky vymezeno v **hlavním výkresu - koncepcí uspořádání krajiny**.

6.6. VEŘEJNĚ PROSPĚŠNÉ STAVBY A OPATŘENÍ

Územní plán vymezuje veřejně prospěšné stavby, pro které lze práva k pozemkům a stavbám v souladu s § 170 zákona č. 183/2006 Sb. odejmout nebo omezit.

Do veřejně prospěšných opatření jsme zahrnuli jen části ÚSES, které zatím chybějí a musejí být založeny, což většinou znamená změnu jiného druhu pozemku na pozemek lesní.

6.7. VYMEZENÍ PLOCH A KORIDORŮ ÚZEMNÍCH REZERV

Územní plán Janovice nevymezuje žádné územní rezervy.

6.8. PŘEDPOKLÁDANÉ DŮSLEDKY NAVRHOVANÉHO ŘEŠENÍ

6.8.1. Očekávané pozitivní nebo neutrální dopady navrženého řešení

- navržený územní rozvoj obce respektuje dochovanou urbanistickou strukturu sídla a dále ji rozvíjí,
- navržené řešení respektuje hodnoty území - nemovitou kulturní památku kostel sv. Josefa a památky místního významu,
- navržená přestavba vybrané plochy zajistí zlepšení životního prostředí v obci,
- jsou respektovány významné krajinné prvky – lesy, rybníky, vodní toky; je respektován zdroj vody a jeho ochranné pásma – tedy přírodní prostředí a přírodní zdroje,
- jsou respektovány zdroje nerostných surovin,
- vymezením územního systému ekologické stability a návrhem založení jeho chybějících částí je vytvořen územní předpoklad pro posílení ekologické stability krajiny,
- dostatek navržených ploch pro bydlení přispěje k posílení sídelních funkcí, stabilizaci osídlení.
- vymezení ploch pro bydlení, které vzešly z požadavků obyvatel obce může přispět k udržení mladší generace obyvatel v Janovicích a tím k posílení sociální soudržnosti obyvatel,
- navržené možnosti pro rozvoj rekreačního využívání krajiny (včetně cykloturistiky) a sportovních zařízení přispějí k rozvoji cestovního ruchu,
- rozšíření tras plynovodů, vodovodů, navržené odvádění a čištění odpadních vod zvýší atraktivitu pozemků určených k zástavbě a přispěje k podpoře rozvoje obce,
- přiměřený návrh rozvoje ploch pro lehký průmysl vytvoří územní předpoklad pro zvýšení počtu pracovních příležitostí a posílení hospodářského rozvoje obce, zároveň nesníží atraktivitu bydlení v obci,
- příležitost pro rozvoj ekologického zemědělství,
- navržené úpravy na silnicích 3. třídy povedou k plynulosti provozu a zvýšení bezpečnosti,
- dá se očekávat zlepšení čistoty podzemních i povrchových vod díky navrženému systému odvádění a čištění odpadních vod,
- je možno očekávat, že čistota ovzduší se zlepší díky rozšíření možnosti vytápění ušlechtilými palivy – plynem a elektřinou.

6.8.2. Možné negativní dopady navrženého řešení

- realizací navrženého řešení dojde k záborům zemědělského půdního fondu převážně orné půdy,

- se zvýšením počtem obyvatel v obci naroste obtěžování zástavby hlukem a vibracemi podél silnic 3. třídy,
- příliš rychlý nárůst přistěhovaných obyvatel by mohl vést k ohrožení sociálního pilíře, noví obyvatelé bez vazby na Janovice mohou tvořit cizorodý prvek se zájmy odlišnými od původního obyvatelstva.

6.8.3. Závěr

Pozitivní vlivy řešení územního plánu převládají. Nejvíce pozitivních dopadů lze očekávat na rozvoj a zvýšení atraktivity bydlení, což ve svém důsledku posílí soudržnost společenství obyvatel území.

Z negativních vlivů jsou zřejmě nejzávažnější dopady navrženého řešení na zemědělský půdní fond.

Závěrem lze konstatovat, že návrh územního plánu je pro obec přijatelný, a že přínos navrženého řešení převáží jeho možné negativní dopady. Jeho realizaci nebudou ohroženy podmínky života budoucích generací.

7. ZPRÁVA O VYHODNOCENÍ VLIVŮ NÁVRHU ÚZEMNÍHO PLÁNU NA UDRŽITELNÝ ROZVOJ ÚZEMÍ

V rámci územního plánu bylo zpracováno Vyhodnocení vlivů Územního plánu Janovice na udržitelný rozvoj území (dále jen Vyhodnocení), jehož autory jsou RNDr. Jaroslav Kotík, Ing. Petr Tovaryš a Ing. arch. Petr Vencelides.

V následujících kapitolách je podán přehled základních informací o výsledcích vyhodnocení.

7.1. VYHODNOCENÍ VLIVŮ ÚZEMNÍHO PLÁNU NA ŽIVOTNÍ PROSTŘEDÍ

(Vlivy na obyvatelstvo, biologickou rozmanitost, faunu, floru, půdu, vodu, ovzduší, klima, hmotné statky, kulturní dědictví včetně dědictví architektonického a archeologického a vlivy na krajinu včetně vztahů mezi uvedenými oblastmi vyhodnocení).

Ve vyhodnocení (SEA) je hlavní pozornost věnována posouzení Územního plánu Janovice a charakterizaci složek životního prostředí na území dotčeném navrhovanými změnami způsobu využití pozemků s cílem poskytnout dostatečné informace a podklady orgánům veřejné správy a dalším zainteresovaným skupinám včetně veřejnosti pro provedení posouzení navrhovaného územního plánu. Obecně platným principem je, že jednotlivé stavby navrhovaného využití území musí být následně při přípravě konkrétní stavby projekčně a provozně řešeny tak, aby nesouvisely s dalšími negativními vlivy na okolní prostředí. Jedním ze základních cílů územního plánu je minimalizovat vlivy zdrojů zatížení na okolní prostředí zejména na nejbližše situované objekty bydlení (otázka hlučnosti, emisí škodlivin, vegetační úpravy apod.).

Vzhledem k současnému stavu znalostí navrženého způsobu využití ploch územním plánem je možné konstatovat, že nebyly shledány takové předpokládané vlivy, které by využití ploch bránily, nebo ji výrazně omezovaly. Konkrétní budoucí vlivy a jejich dopady je možno posoudit až v jednotlivých konkrétních případech, jeví se však jako málo pravděpodobné, že by zde byla navržena aktivita s výrazným negativním dopadem na kteroukoliv ze složek životního prostředí. Všechny vlivy je možné řešit v rámci projekční přípravy stavby technickými opatřeními.

Územní plán Janovice navrhuje plochy, jejichž využití k navrhovaným činnostem bylo posouzeno z hlediska možných vlivů na životní prostředí a obyvatelstvo. Pro zjištění, zda může mít realizace navrhovaných aktivit závažné vlivy na životní prostředí, bylo provedeno vyhodnocení těchto navrhovaných aktivit, resp. způsobů využití území a cílů vzhledem k jednotlivým složkám životního prostředí. Základním východiskem je skutečnost, že při realizaci jakéhokoli záměru budou dodrženy všechny povinnosti dané platnými právními předpisy.

Na základě komplexního zhodnocení všech dostupných údajů uvedených v tomto posouzení bylo provedeno konečné zhodnocení z hlediska vlivů na životní prostředí. S přihlédnutím ke všem souvisejícím skutečnostem lze konstatovat, že navrhovaný Územní plán Janovice nebude znamenat nepříznivé ovlivnění jednotlivých složek životního prostředí a lze jej **doporučit**.

Podrobnější informace - viz Vyhodnocení vlivů Územního plánu Janovice na udržitelný rozvoj území, kap. A.

7.2. VYHODNOCENÍ VLIVŮ ÚZEMNÍHO PLÁNU NA ÚZEMÍ NATURA 2000

Posouzení vlivu koncepce na předměty ochrany evropsky významných lokalit a ptačích oblastí soustavy NATURA 2000, dle §45i zák.č.114/1992 Sb., nebylo zpracováno, dotčený orgán požadavek neuplatnil.

7.3. VYHODNOCENÍ VLIVŮ ÚZEMNÍHO PLÁNU NA STAV A VÝVOJ ÚZEMÍ

V roce 2008 byly poprvé zpracovány Územně analytické podklady správního obvodu obce s rozšířenou působností Frýdlant nad Ostravicí (dále jen ÚAP). Tyto ÚAP byly aktualizovány v r. 2010.

Z aktualizovaných ÚAP vycházely doplňující Průzkumy a rozborů k Územnímu plánu Janovice zpracované v r. 2011.

Součástí průzkumů je Rozbor udržitelného rozvoje území (dále jen RURÚ), který zahrnuje zjištění a vyhodnocení udržitelného rozvoje území v deseti tematických skupinách. Vybrané sledované jevy uvedené v RURÚ jsou ve Vyhodnocení vlivů územního plánu na udržitelný rozvoj území (dále jen VVURÚ) konfrontovány s vlivy, které navrhuje Územní plán Janovice.

7.3.1. Horninové prostředí a geologie

Územní plán nepočítá s využíváním ložisek nerostných surovin, kromě těžby zemního plynu. Pro těžbu černého uhlí klasickými metodami a povrchovou těžbu nerostných surovin územní plán na území obce nenavrhuje žádné plochy ani opatření.

7.3.2. Vodní režim

Územní plán respektuje vodní zdroj U Kučerů, byť není v současnosti využíván a správce (SmVaK) nepředpokládá jeho další využívání. Navržená splašková kanalizace vč. ČOV přispěje ke zlepšení kvality vodních toků v řešeném území.

7.3.3. Hygiena životního prostředí

Územní plán vytváří podmínky pro rozvoj kvalitního bydlení v rodinných domech, navržené zastavitelné plochy jsou vesměs zapojitelné na plynovod a vodovod.

Územní plán vytváří územní podmínky pro vybudování splaškové kanalizace v Janovicích a Bystrém.

7.3.4. Ochrana přírody a krajiny

Územní plán zpřesňuje vymezení regionálních prvků ÚSES a doplňuje je návrhem místního (lokálního) ÚSES.

Ochranu krajinného rázu zabezpečuje stanovením podmínek ochrany pro zastavitelné plochy a zastavěné území (ve smyslu ust. §12, odst. 4, zák. č. 114/1992 Sb.). Územní plán vymezil území s dohodnutými podmínkami ochrany krajinného rázu a stanovil pro ně podmínky ochrany krajinného rázu.

Územní plán nenavrhuje zábor pozemků určených k plnění funkce lesa.

7.3.5. Zemědělský půdní fond a pozemky plnící funkci lesa (ZPF a PUPFL)

Územní plán navrhuje zábor zemědělské půdy ve všech třídách ochrany v celkovém rozsahu 56,08 ha. Minimální část záborů (11%) je navržena na nejkvalitnějších půdách:

- I. třídy ochrany v celkovém rozsahu 5,69 ha,
- II. třídy ochrany v celkovém rozsahu 0,66 ha.

Zábor pozemků určených k plnění funkce lesa územní plán nenavrhuje.

7.3.6. Veřejná dopravní a technická infrastruktura

Veřejná dopravní infrastruktura

Územní plán vymezuje **plochy dopravní infrastruktury** pro zajištění dopravních vazeb mezi jednotlivými částmi obce a mezi obcí a sousedícím územím včetně vazeb na tranzitní síť. Plochy dopravní infrastruktury dále vymezuje územní plán pro zajištění dopravních vazeb k navrženým zastavitelným plochám.

Veřejná technická infrastruktura

Územní plán vymezuje technickou infrastrukturu pro zajištění základního systému zásobování zastavěného území obce energiemi a vodou a pro likvidaci odpadních vod.

Územní plán navrhuje zajistit systém **zásobování pitnou vodou** z povrchových zdrojů Ostravského oblastního vodovodu, s využitím podzemních zdroje U Kučerů se nepočítá.

Odkanalizování zachovává koncepci soustředění splaškových odpadních vod do ČOV Janovice a Bystré.

Územní plán vytváří územní podmínky pro realizaci nových **vedení VN 22kV a distribučních trafostanic** vyvolané nárůstem plánované spotřeby elektrické energie v Janovicích. Územní plán hájí plochy pro stavby trafostanic a koridory pro výstavbu elektrických vedení.

Územní plán nenavrhuje nové plochy ani koridory pro **telekomunikační stavby a zařízení**.

Zásobování **zemním plynem** bude zachováno ze stávající soustavy, územní plán nenavrhuje další rozvoj významných řadů plynovodů.

Územní plán stabilizuje stávající koncepci **hospodaření s komunálním odpadem** na území obce s využitím systému tříděného sběru a likvidací nevyužitelných odpadů mimo řešené území.

7.3.7. Sociodemografické podmínky

Územní plán nepřímo pozitivně ovlivňuje možnosti vývoje počtu obyvatel v řešeném území, zejména přiměřenou a atraktivní nabídkou ploch pro bydlení. Vychází tak vstříc poptávce projevující se v setrvalém meziročním nárůstu obyvatel. Územní plán nepřímo pozitivně ovlivňuje obecný proces stárnutí počtu obyvatel v řešeném území, zejména vytvářením podmínek pro zvýšení kladného salda migrace obyvatel do obce.

Územní plán vytváří podmínky pro zachování poměrně příznivého sociálně demografického vývoje. Tento významný nepřímý úkol územního plánu zlepšuje stabilitu pilíře soudržnosti obyvatel území.

7.3.8. Bydlení

Územní plán pozitivně ovlivňuje nabídku pozemků pro bytovou výstavbu v rodinných domech. Rozsah nových ploch pro bydlení odpovídá předpokládanému – reálnému vývoji počtu obyvatel (nárůst počtu obyvatel na cca 2300 do r. 2030), zohledňuje i potřeby optimálního fungování trhu se stavebními pozemky pro bydlení v obci (odpovídá potřebě tlumení nadměrných suburbanizačních tendencí v podhůří Beskyd).

Územní plán nepřímo pozitivně ovlivňuje zejména plošnou úroveň bydlení v souladu s obecnými dlouhodobými trendy vývoje – především pokrytím potřeb bydlení vznikajících v důsledku poklesu průměrné velikosti domácností (růstu podílu domácnosti jednotlivců) a rozvoje druhého bydlení.

Územní plán vytváří optimální podmínky pro rozvoj bytové výstavby na svém území. Návrh nových ploch je přiměřený očekávanému vývoji počtu obyvatel. Hlavními faktory poptávky po bydlení jsou přitom kladné saldo migrace obyvatel do obce, růst počtu domácností (v důsledku poklesu jejich průměrné velikosti) a náhrada za očekávaný odpad bytů.

7.3.9. Rekreace

Územní plán chrání stávající přírodní předpoklady rekreace, mezi nejdůležitější patří harmonická, dobře přístupná krajina.

Plochy rekreace vymezuje územní plán tak, aby byly zajištěny podmínky pro rekreaci v kvalitním prostředí, nerušený a bezpečný pobyt obyvatel a dostupnost rekreačních ploch individuální dopravou. Kromě vymezených ploch pro rekreaci lze využít pro relaxaci obyvatel i plochy krajinné, zejména plochy způsobu využití „Lesy“ a „Krajinná zeleň“.

Územní plán zlepšuje realizační předpoklady rekreace především v oblasti dopravy. Územní plán vytváří dostatečný prostor pro realizaci zařízení cestovního ruchu a rekreace jak v návaznosti na centrální část obce, tak i jednotlivých vhodných lokalitách.

7.3.10. Hospodářské podmínky

Územní plán respektuje fakt, že Janovice leží v oblasti s vysokým podílem dojíždějících za prací mimo obec a nedostatečným počtem pracovních příležitostí v obci, výrazně převažuje obytná funkce obce.

Návrhem přestavby nefunkčního devastovaného areálu zemědělské velkovýroby na lehký průmysl vytváří územní plán podmínky pro nárůst počtu pracovních míst v obci.

Podrobnější informace - viz Vyhodnocení vlivů Územního plánu Janovice na udržitelný rozvoj území, kap. C.

7.4. PŘEDPOKLÁDANÉ VLIVY NA VÝSLEDKY ANALÝZY SILNÝCH STRÁNEK, SLABÝCH STRÁNEK, PŘÍLEŽITOSTÍ A HROZEB V ÚZEMÍ (SWOT)

Vyhodnocení předpokládaných vlivů vychází ze SWOT analýzy (Průzkumy a rozborů k Územnímu plánu Janovice, 2011) a posuzuje:

- vliv na eliminaci nebo snížení hrozeb řešeného území
- vliv na posílení slabých stránek řešeného území
- vliv na využití silných stránek a příležitostí řešeného území
- vliv na stav a vývoj hodnot řešeného území

Pro každý výrok SWOT analýzy je stanoven

- vliv **řešení územního plánu** na změnu výchozího stavu (zlepšení, zhoršení silných nebo slabých stránek), reakce na vnější vývojové tendence (využití příležitostí, eliminace hrozeb),
- intenzita **vazby vzhledem k jejímu potenciálu** (možnostem) řešení územního plánu.

V komentáři je uvedeno, jakým způsobem se v rámci řešení územního plánu vliv prosazuje (zejména návrh ploch, infrastruktury, organizace území), případně nakolik je hodnotící výrok relevantní a správně klasifikován s ohledem na principy SWOT analýzy (rozlišení na vnitřní a vnější faktory). **SWOT analýza je při tomto hodnocení vnímána jako identifikace interních silných a slabých charakteristik územní jednotky (obce Janovice) ve vztahu k příležitostem a hrozbám, jejichž nositelem je vnější prostředí.**

Mezi vlivy územního plánu **výrazně zlepšující slabé stránky** území lze řadit :

- řešení územního plánu zlepšuje nepříznivé podmínky zaměstnanosti v obci přestavbou devastovaného areálu zemědělské velkovýroby na plochu lehkého průmyslu,
- územní plán navrhuje přiměřený rozsah a lokalizaci nových ploch pro bytovou výstavbu,
- územní plán navrhuje zvýšení ploch lesa (realizace ÚSES),
- územní plán vytváří územní podmínky pro přestavbu místních komunikací na normové parametry,
- územní plán oproti původním Územnímu plánu obce Janovice snížil množství ploch individuální rekreace, což zčásti pozitivně ovlivní průchodnost krajiny.

Mezi vlivy územního plánu **výrazně zlepšující využití silných stránek a příležitostí** území lze řadit :

- územní plán kvantifikuje pravděpodobný vývoj počtu obyvatel jako podklad pro přiměřený návrh ploch pro bydlení. Současně svým řešením zvyšuje migrační atraktivitu obce, která je klíčem ke zvýšení počtu obyvatel,
- územní plán přímo vytváří podmínky pro stabilizaci a realizaci cyklistických tras,
- řešení územního plánu nepřímo zlepšuje podmínky zaměstnanosti v obci,
- řešení územního plánu zlepšuje podmínky pro podnikání v Janovicích,

Podrobnější informace - viz Vyhodnocení vlivů Územního plánu Janovice na udržitelný rozvoj území, kap. D.

7.5. VYHODNOCENÍ PŘÍNOSU ÚZEMNÍHO PLÁNU K NAPLNĚNÍ PRIORITY ÚZEMNÍHO PLÁNOVÁNÍ

Priority územního plánování Moravskoslezského kraje pro zajištění udržitelného rozvoje území jsou stanoveny v Zásadách územního rozvoje Moravskoslezského kraje (ZÚR MSK) s cílem vytvořit vyvážený vztah podmínek pro příznivé životní prostředí, pro hospodářský rozvoj a pro soudržnost společenství obyvatel území. V souladu s charakterem území kraje jsou v ZÚR MSK zohledněny republikové a krajské priority územního plánování pro zajištění udržitelného rozvoje vyjádřené v dokumentech Politika územního rozvoje ČR (PÚR ČR), Strategie udržitelného rozvoje ČR a v rozvojových dokumentech pořízených Moravskoslezským krajem.

Územní plán Janovice

- vytváří podmínky pro stabilizované zásobování území energiemi včetně rozvoje mezistátního propojení s energetickými systémy na území Slovenska a Polska,
- vymezuje plochy a koridory dopravní infrastruktury pro zajištění dopravních vazeb mezi obcí a sousedícím územím včetně vazeb na tranzitní síť,
- vytváří územní podmínky pro realizaci nových energetických vedení VN 22kV vyvolané nárůstem plánované spotřeby elektrické energie v Janovicích,
- preferuje využití stávajících antropogenně transformovaných částí řešeného území před výstavbou ve volné krajině, která je cenným přírodním zdrojem; areál brownfieldů (devastovaný areál zemědělské velkovýroby v centru Janovic) je navržen k nové funkci (lehký průmysl),
- vytváří přiměřené podmínky pro ochranu a zkvalitňování obytné funkce obce – navržené plochy umožňují výstavbu cca 260 rodinných domů na 51 ha nových ploch. Návrh ve své struktuře zohledňuje jak kvalitativní demografické změny, tak preferenční alokaci těchto ploch do vhodných území (především s ohledem na kvalitu životního prostředí),
- chrání stávající přírodní předpoklady rekreace,
- vytváří podmínky pro odstraňování starých ekologických zátěží a kontaminovaných ploch na území obce,
- respektuje význam CHKO Beskydy,
- respektuje zájmy obrany státu a civilní ochrany obyvatelstva a majetku,
- územní plán nepočítá s využíváním ložisek nerostných surovin, kromě těžby zemního plynu. Pro těžbu černého uhlí klasickými metodami a povrchovou těžbu nerostných surovin nenavrhuje žádné plochy ani opatření.

Podrobnější informace - viz Vyhodnocení vlivů Územního plánu Janovice na udržitelný rozvoj území, kap. E.

7.6. VYHODNOCENÍ VLIVŮ NA UDRŽITELNÝ ROZVOJ ÚZEMÍ – SHRNUÍ

7.6.1 Vyhodnocení vlivů územního plánu na vyváženost vztahu podmínek pro příznivé životní prostředí, pro hospodářský rozvoj a pro soudržnost společenství obyvatel území

V rámci Průzkumů a rozborů k Územnímu plánu obce Janovice bylo provedeno zhodnocení vyváženosti vztahu územních podmínek pro příznivé životní prostředí, pro hospodářský rozvoj a pro soudržnost obyvatel společenství obyvatel území s následujícími závěry:

- území je z hlediska přírodních podmínek stabilní, převážnou část obce je třeba chránit jako zachovanou harmonickou krajinu.
- sociohospodářský pilíř má dobré podmínky pro územní rozvoj, stávající stav z hlediska hospodářského pilíře je mírně slabý, sociální podmínky jsou průměrné.

Územní plán má pozitivní vliv na pilíř přírodních podmínek:

- zlepšení kvality vodních toků po realizaci navržené splaškové kanalizace a ČOV,
- zvýšení rozsahu ploch lesa v souvislosti s návrhem regionálního ÚSES,
- návrh nových zastavitelných ploch je soustředěn do tradičních center osídlení v Janovicích, částečně v Bystrém, je respektován charakter rozptýlené slezské zástavby.

Územní plán má pozitivní vliv na pilíř hospodářsko-sociálních podmínek:

- řešení územního plánu zlepšuje nepříznivé podmínky zaměstnanosti v obci
- územní plán navrhuje přiměřený rozsah a lokalizaci nových ploch pro bytovou výstavbu,
- územní plán vytváří podmínky pro zkvalitnění bydlení (návrh splaškové kanalizace),

Řešení problémů v oblasti životního prostředí je optimálně řešeno ve vztahu k hospodářské základně obce a výrazně je zkvalitňována a posilována funkce bydlení v obci (jako významné komponenty soudržnosti obyvatel území z hlediska dopadů územního plánu). Tento základní přístup je naplňován jako podmínka dlouhodobé vyvážené udržitelnosti všech funkcí obce.

7.6.2 Shrnutí přínosu územního plánu

7.6.2.1. Shrnutí přínosu územního plánu k vytváření podmínek pro předcházení zjištěným rizikům ovlivňující potřeby života současné generace obyvatel

Územní plán Janovice je zpracován se zřetelem na vytvoření optimálních podmínek pro udržitelný rozvoj. Umožňuje hospodářský rozvoj a zároveň chrání a rozvíjí hodnoty území a zlepšuje podmínky soudržnosti obyvatel.

Přínos územního plánu lze shrnout do následujících bodů :

- navržený územní rozvoj obce respektuje dochovanou urbanistickou strukturu sídla a dále ji rozvíjí,
- navržené řešení respektuje hodnoty území - nemovitou kulturní památku kostel sv. Josefa a památky místního významu,
- navržená přestavba vybrané plochy zajistí zlepšení životního prostředí v obci,
- jsou respektovány významné krajinné prvky – lesy, rybníky, vodní toky; je respektován zdroj vody a jeho ochranné pásma – tedy přírodní prostředí a přírodní zdroje,
- jsou respektovány zdroje nerostných surovin,
- vymezením územního systému ekologické stability a návrhem založení jeho chybějících částí je vytvořen územní předpoklad pro posílení ekologické stability krajiny,
- dostatek navržených ploch pro bydlení přispěje k posílení sídelních funkcí, stabilizaci osídlení.
- vymezení ploch pro bydlení, které vzešly z požadavků obyvatel obce může přispět k udržení mladší generace obyvatel v Janovicích a tím k posílení sociální soudržnosti obyvatel,
- navržené možnosti pro rozvoj rekreačního využívání krajiny (včetně cykloturistiky) a sportovních zařízení přispějí k rozvoji cestovního ruchu,
- rozšíření tras plynovodů, vodovodů, navržené odvádění a čištění odpadních vod zvýší atraktivitu pozemků určených k zástavbě a přispěje k podpoře rozvoje obce,
- přiměřený návrh rozvoje ploch pro lehký průmysl vytvoří územní předpoklad pro zvýšení počtu pracovních příležitostí a posílení hospodářského rozvoje obce, zároveň nesníží atraktivitu bydlení v obci,
- příležitost pro rozvoj ekologického zemědělství,
- navržené úpravy na silnicích 3. třídy povedou k plynulosti provozu a zvýšení bezpečnosti,
- dá se očekávat zlepšení čistoty podzemních i povrchových vod díky navrženému systému odvádění a čištění odpadních vod,
- je možno očekávat, že čistota ovzduší selepší díky rozšíření možnosti vytápění ušlechtilými palivy – plynem a elektřinou.

Územní plán vytváří podmínky pro posilování vybraných silných stránek, odstraňování slabých stránek, využívání příležitostí a eliminování dlouhodobých ohrožení podmínek života současné generace obyvatel obce Janovice.

7.6.2.2. Shrnutí přínosu územního plánu k vytváření podmínek pro předcházení předpokládaným ohrožením podmínek života generací budoucích

Územní plán vytváří podmínky pro udržitelný rozvoj obce tak, aby podmínky života budoucích generací byly co nejméně vystaveny všem současně známým rizikům, zejména:

- pokles počtu obyvatel – územní plán vytváří podmínky pro zajištění zvýšených požadavků na rozvoj obce s přihlédnutím k rozvojovým tendencím,
- ztráta možnosti vytvářet nové hodnoty - při posuzování ochrany přírodních, civilizačních a kulturních hodnot se musí vycházet i z předpokladu, že současná hodnota může být nahrazena hodnotou novou,

- nedostatek energie – územní plán riziko omezuje vytvářením podmínek pro realizaci nových energetických vedení VN 22kV,
- dopravní zátěž – územní plán vytváří podmínky pro snižování dopravní zátěže kombinací rozvoje základní sítě pozemních komunikací, rozvojem cyklistické dopravy a vytvářením podmínek pro větší prostupnost obcí i volnou krajinou.

Územní plán Janovice vytváří podmínky pro posilování silných stránek, odstraňování slabých stránek, využívání příležitostí a eliminování dlouhodobých ohrožení podmínek života budoucích generací obyvatel obce Janovice.

Podrobnější informace - viz Vyhodnocení vlivů Územního plánu Janovice na udržitelný rozvoj území, kap. F.

8. VYHODNOCENÍ PŘEDPOKLÁDANÝCH DŮSLEDKŮ NAVRHOVANÉHO ŘEŠENÍ NA ZEMĚDĚLSKÝ PŮDNÍ FOND A NA POZEMKY URČENÉ K PLNĚNÍ FUNKCE LESA

Vyhodnocení předpokládaných důsledků navrhovaného řešení je zpracováno zvlášť pro zemědělský půdní fond (ZPF) a zvlášť pro pozemky určené k plnění funkce lesa (PUPFL).

8.1. KVALITA ZEMĚDĚLSKÉ PŮDY

8.1.1. Třídy ochrany ZPF

Výchozím podkladem pro ochranu zemědělského půdního fondu při územně plánovací činnosti jsou bonitované půdně ekologické jednotky (BPEJ). Vymezení bonitovaných půdně ekologických jednotek (dále BPEJ) bylo provedeno v letech 1973-1980 jako logické vyústění dokončeného Komplexního průzkumu půd ČR. Od roku 1998 je aktualizace vymezení a mapování BPEJ pojata jako trvalá činnost řízená Ústředním pozemkovým úřadem MZe ČR. V roce 2011 vešla v platnost vyhláška č. 48/2011, která novelizuje zařazení půd do BPEJ a stanovuje třídy ochrany.

Pomocí pětimístného kódu se charakterizují jednotlivé BPEJ a stanovuje se jejich rozřazení do 5 tříd ochrany zemědělské půdy.

- Do I. třídy ochrany jsou zařazeny půdy vysoce chráněné, jen výjimečně odnímatelné, a vzhledem k územnímu plánování jen výjimečně zastavitelné.
- Do II. třídy ochrany jsou zařazeny půdy vysoce chráněné, jen podmíněně odnímatelné a vzhledem k územnímu plánování jen podmíněně zastavitelné.
- Do III. třídy ochrany jsou zařazeny půdy s převážně průměrnou produkční schopností v rámci příslušného klimatického regionu.
- Do IV. třídy ochrany jsou zařazeny pozemky s převážně podprůměrnou kvalitou, s jen omezenou ochranou, využitelné pro výstavbu.
- Do V. třídy ochrany jsou zařazeny půdy s velmi nízkou produkční schopností, u nichž lze předpokládat efektivnější nezemědělské využití.

8.1.2. Kvalita zemědělského půdního fondu

Výchozím podkladem pro vyhodnocení kvality zemědělského půdního fondu jsou bonitované půdně ekologické jednotky (BPEJ).

BPEJ jsou charakterizovány pětimístným číselným kódem.

První číslice kódu vyjadřuje klimatický region – území s přibližně shodnými klimatickými podmínkami pro růst a vývoj zemědělských plodin.

Druhá a třetí číslice kódu vyjadřuje hlavní půdní jednotku (HPJ) – účelové seskupení půdních forem příbuzných vlastností, jež jsou určovány genetickým půdním typem, subtypem, půdotvorným substrátem, zrnitostí, hloubkou půdy, stupněm hydromorfismu, popřípadě výraznou sklonitostí nebo morfologií terénu a zúrodňovacím opatřením.

Čtvrtou číslicí kódu je vyjádřeno utváření povrchu zemědělského pozemku – sklonitost a expozice ke světovým stranám.

Pátou číslicí kódu je vyjádřena skeletovitost, jíž se rozumí podíl obsahu štěrku a kamene v ornici k obsahu štěrku a kamene ve spodině do 60 cm a hloubka půdy.

Severozápadní část řešeného území leží v klimatickém regionu MT4 – mírně teplém, vlhkém, v kódu BPEJ označeném číslicí 7. Jihovýchodní část Janovic je řazena do klimatického regionu MCH – mírně chladného, vlhkého, v kódu BPEJ označeném písmenem 8. Převládajícím půdním typem řešeného území jsou hnědé půdy oglejené.

Vzhledem k charakteru území nepatří orná půda v řešeném území k nejurodnějším a vyžaduje investice do půdy za účelem zlepšení její úrodnosti. Zemědělská půda tvoří cca 71.5% rozlohy Janovic, z toho pouze menší část půd v Janovicích je v daném klimatickém regionu vysoce produkční, zařazená do I a II. třídy ochrany. Snahou návrhu územního plánu je její zachování a zabránění úbytku ucelených zemědělsky obhospodařovaných ploch.

8.2. ZÁBOR ZEMĚDĚLSKÉ PŮDY

Vyhodnocení předpokládaných důsledků navrhovaného řešení na zemědělský půdní fond a na pozemky určené k plnění funkcí lesa (dále jen vyhodnocení záborů půdy) je zpracováno podle zákona č. 334/1992 Sb., o ochraně zemědělského půdního fondu ve znění zákona č. 231/1999 Sb., vyhlášky MŽP č. 13/1994 Sb., kterou se upravují některé podrobnosti ochrany zemědělského půdního fondu, Metodického pokynu MŽP ČR č.j. OOLP/1067/96 k odnímání půdy ze zemědělského půdního fondu ze dne 1. 10. 1996 s účinností od 1. 1. 1997 a zákona č. 289/1995 Sb., o lesích a o změně a doplnění některých zákonů (lesní zákon). Vyhodnocení záboru půdy slouží orgánům ochrany zemědělského půdního fondu k posouzení předpokládaného záboru zemědělské půdy v jednotlivých lokalitách navržených k výstavbě.

Zásady vyhodnocení záboru půdního fondu

- vyhodnocení předpokládaných důsledků navrhovaného řešení se zpracovává zvlášť pro zemědělský půdní fond (dále jen ZPF) a zvlášť pro pozemky určené k plnění lesa (dále jen PUPFL),
- v zastavěných územích se nevyhodnocuje zábor lokality do 2000 m²,
- zábor půdního fondu pro rezervy se v územních plánech nevyhodnocuje; vyhodnocení se provede až v době projednávání návrhu změny územního plánu, kdy má dojít k převodu územních rezerv na zastavitelnou plochu,
- zastavitelné plochy vymezené územním plánem se vyhodnocují celé jako zábor ZPF, tj. včetně nezastavitelných částí budoucích stavebních pozemků, doprovodné zeleně, komunikací apod.,
- plochy pro bydlení se v zastavěném území z hlediska záboru nevyhodnocují,
- u ploch smíšených (§ 8 a § 12, vyhlášky č. 501/2006 Sb. v zastavěném území je z hlediska záboru ZPF a jeho vyhodnocení rozhodující hlavní funkce,
- v případě záboru ZPF ve prospěch PUPFL nebo vodních ploch se zábor vyhodnocuje,
- zábor ZPF pro ÚSES se nevyhodnocuje.

Pro vyhodnocení záborů ZPF bylo zohledněno:

- aktuální katastrální mapa,
- hranice katastrů,
- druhy pozemků dle katastru nemovitostí,
- zastavěné území vymezené k 15.8. 2012,
- třídy ochrany ZPF dle digitálního podkladu poskytnutého Výzkumným ústavem meliorací a ochrany půd,
- způsob využití pozemků navrhovaný územním plánem,
- zastavitelné plochy navrhované územním plánem,
- ÚSES navrhovaný územním plánem,
- investice do půdy pro zlepšení její úrodnosti (meliorace),
- vymezení zemědělských areálů.

8.3. POSOUZENÍ ZÁBORU ZEMĚDĚLSKÝCH POZEMKŮ

Předpokládaný rozsah záborů ZPF vyvolaný návrhem zastavitelných ploch vymezených územním plánem je celkem **56,02** ha,

z toho je v I. a II. třídě ochrany ZPF **6,15** ha.

Zábor se týká **6,78** ha odvodněných zemědělských pozemků.

Z celkového předpokládaného rozsahu záborů ZPF byla část záborů ZPF již v rámci návrhu a změn předchozího územního plánu projednána a schválena příslušným orgánem ochrany ZPF (cca polovina ploch). Územní plán navrhuje nad rámec původně dohodnutých ploch zábor ZPF v rozsahu **25,45** ha, z toho je v I. a II. třídě ochrany ZPF **1,77** ha.

S ohledem na ustanovení §102 odstavec 2 zákona č. 183/2006 Sb., o územním plánování a stavebním řádu (stavební zákon), ve znění pozdějších předpisů, a aby nedošlo ke krácení práv vlastníků pozemků (zásahu do majetkových práv občanů, kteří mají legitimní finanční očekávání při převodech nemovitostí), návrh územního plánu přebírá dosud nezastavěné plochy vymezené platným Územním plánem obce Janovice k zastavění (s výjimkou ploch, které jsou v kolizi s územními limity) a vymezuje je jako zastavitelné plochy. Zábor ZPF pro tyto plochy byl již dříve odsouhlasen příslušným orgánem ochrany ZPF.

Celkový zábor ZPF u těchto ploch činí **30,63** ha, z toho je v I. a II. třídě ochrany ZPF **4,38** ha.

Navržené plochy pro územní rozvoj obce Janovice jsou umístěny uvnitř zastavěného území nebo na něj navazují. Největší navržený rozsah záboru ZPF je pro plochy způsobu využití – **bydlení v rodinných domech** – **51,30** ha, z toho je v I. a II. třídě ochrany ZPF **5,76** ha. Nad rozsah záboru ZPF navržené současně platným územním plánem se jedná o **21,04** ha, z toho je v I. a II. třídě ochrany ZPF **1,81** ha.

Tabulka č. 25 - Vyhodnocení předpokládaných důsledků navrhovaného řešení na ZPF

Číslo lokality	Způsob využití plochy	Celkový zábor ZPF (ha)	Zábor ZPF dle jednotlivých kultur (ha)			Zábor ZPF podle tříd ochrany (ha)					Investice do půdy (ha)
			Orná půda	Zahrady	Trvalé travní porosty	I.	II.	III.	IV.	V.	
BR-01	bydlení v rodinných domech	0.47	0	0	0.44	0	0	0.44	0	0	0
BR-02	bydlení v rodinných domech	0.53	0.53	0	0	0	0	0.53	0	0	0.50
BR-03	bydlení v rodinných domech	0.39	0.24	0	0	0	0	0.24	0	0	0
			0	0	0.15	0	0	0.15	0	0	0
BR-04	bydlení v rodinných domech	0.24	0.24	0	0	0	0	0.24	0	0	0
BR-05	bydlení v rodinných domech	0.17	0.16	0	0	0	0	0.16	0	0	0
			0	0	0.01	0	0	0.01	0	0	0
BR-06	bydlení v rodinných domech	2.17	0	0	0.82	0	0	0.82	0	0	0
			0	0	1.31	0	0	0	1.31	0	0
			0	0	0.04	0	0	0	0	0.04	0
BR-07	bydlení v rodinných domech	3.14	1.30	0	0	0	0	1.30	0	0	0
			0	0	1.54	0	0	1.54	0	0	0
			0	0.30	0	0	0	0.30	0	0	0
BR-08	bydlení v rodinných domech	0.23	0.09	0	0	0	0	0.09	0	0	0
			0	0.14	0	0	0	0.14	0	0	0
BR-09	bydlení v rodinných domech	0.31	0.31	0	0	0	0	0	0	0.31	0
BR-10	bydlení v rodinných domech	0.48	0.48	0	0	0	0	0	0	0.48	0
BR-11	bydlení v rodinných domech	0.52	0	0	0.52	0	0	0	0.52	0	0
BR-12	bydlení v rodinných domech	0.21	0	0.21	0	0	0	0	0.21	0	0
BR-13	bydlení v rodinných domech	0.17	0	0	0.17	0	0	0	0.17	0	0
BR-14	bydlení v rodinných domech	0.10	0	0	0.10	0	0	0	0	0.10	0.50
BR-15	bydlení v rodinných domech	3.61	0	0	3.54	0	0	0	3.54	0	0
			0	0	0.70	0	0	0	0	0.70	0

Číslo lokality	Způsob využití plochy	Celkový zábor ZPF (ha)	Zábor ZPF dle jednotlivých kultur (ha)			Zábor ZPF podle tříd ochrany (ha)					Investice do půdy (ha)
			Orná půda	Zahrady	Trvalé travní porosty	I.	II.	III.	IV.	V.	
BR-16	bydlení v rodinných domech	0.35	0	0	0.35	0	0	0	0.35	0	0
BR-17	bydlení v rodinných domech	0.84	0.60	0	0	0	0	0	0.60	0	0.02
			0	0	0.24	0	0	0	0.24	0	0
BR-18	bydlení v rodinných domech	0.73	0.39	0	0	0	0	0	0.39	0	0
	bydlení v rodinných domech		0.06	0	0	0	0	0	0.06	0	0.06
	bydlení v rodinných domech		0	0.28	0	0	0	0	0.28	0	0
BR-19	bydlení v rodinných domech	0.23	0.23	0	0	0	0	0	0.23	0	0
BR-20	bydlení v rodinných domech	0.23	0	0	0.23	0	0	0	0	0.23	0
BR-21	bydlení v rodinných domech	0.29	0.29	0	0	0	0	0	0	0.29	0
BR-22	bydlení v rodinných domech	0.84	0	0	0.84	0	0	0	0	0.84	0
BR-23	bydlení v rodinných domech	0.08	0	0	0.04	0.04	0	0	0	0	0
			0	0	0.04	0	0	0	0	0.04	0
BR-24	bydlení v rodinných domech	1.06	0.98	0	0	0	0	0	0.98	0	0.22
			0	0	0.08	0	0	0	0.08	0	0
BR-25	bydlení v rodinných domech	0.21	0.01	0	0	0	0	0	0.01	0	0
			0	0	0.20	0	0	0	0.20	0	0
BR-26	bydlení v rodinných domech	1.38	0.17	0	0	0.17	0	0	0	0	0
			0.02	0	0	0	0	0	0.02	0	0
			0	0	0.82	0.82	0	0	0	0	0
			0	0	0.37	0	0	0	0.37	0	0
BR-27	bydlení v rodinných domech	0.22	0.11	0	0	0.11	0	0	0	0	0
			0.11	0	0	0	0	0	0.11	0	0
BR-28	bydlení v rodinných domech	1.53	1.34	0	0	0	0	0	1.34	0	0
			0	0	0.19	0	0	0	0.19	0	0
BR-29	bydlení v rodinných domech	0.52	0	0	0.52	0	0	0	0.52	0	0.14
BR-30	bydlení v rodinných domech	4.13	4.13	0	0	0	0	0	4.13	0	3.36
BR-31	bydlení v rodinných domech	1.78	0.04	0	0	0	0	0	0.04	0	0
			0	0	1.74	0	0	0	1.74	0	0
BR-32	bydlení v rodinných domech	5.33	1.06	0	0	0	0	0	1.06	0	0
			0	0	4.24	0	0	0	4.24	0	0
			0	0.03	0	0	0	0	0.03	0	0
BR-33	bydlení v rodinných domech	0.15	0	0	0.15	0	0	0	0.15	0	0
BR-34	bydlení v rodinných domech	1.32	0.10	0	0	0	0	0	0.10	0	0.08
			0	0	1.22	0	0	0	1.22	0	0.92
BR-35	bydlení v rodinných domech	0.47	0.24	0	0	0	0	0	0.24	0	0
			0	0	0.23	0	0	0	0.23	0	0
BR-36	bydlení v rodinných domech	0.19	0	0	0.19	0	0	0	0.19	0	0.15
BR-37	bydlení v rodinných domech	0.40	0	0	0.40	0	0	0	0.40	0	0
BR-38	bydlení v rodinných domech	0.22	0.22	0	0	0	0	0	0.22	0	0
BR-39	bydlení v rodinných domech	2.75	0	0	1.51	0	0	0	1.51	0	0.12
			0	0	1.24	0	0	0	0	1.24	0
BR-40	bydlení v rodinných domech	0.44	0.01	0	0	0	0	0	0.01	0	0
			0.43	0	0	0	0	0	0.43	0	0.43

Číslo lokality	Způsob využití plochy	Celkový zábor ZPF (ha)	Zábor ZPF dle jednotlivých kultur (ha)			Zábor ZPF podle tříd ochrany (ha)					Investice do půdy (ha)
			Orná půda	Zahrady	Trvalé travní porosty	I.	II.	III.	IV.	V.	
BR-41	bydlení v rodinných domech	0.73	0	0	0.71	0	0	0	0.71	0	0.06
			0	0.02	0	0	0	0	0.02	0	0
BR-42	bydlení v rodinných domech	1.09	0	0	0.88	0.88	0	0	0	0	0
			0	0	0.21	0	0	0	0.21	0	0
BR-43	bydlení v rodinných domech	0.47	0.42	0	0	0	0	0	0	0.42	0
			0	0	0.05	0	0	0	0	0.05	0
BR-44	bydlení v rodinných domech	0.18	0.07	0	0	0	0	0	0.07	0	0
			0.11	0	0	0	0	0	0	0.11	0
BR-45	bydlení v rodinných domech	0.63	0	0	0.63	0	0	0	0.63	0	0.31
BR-46	bydlení v rodinných domech	0.28	0	0	0.25	0	0	0	0.25	0	0
			0	0	0.03	0	0	0	0	0.03	0
BR-47	bydlení v rodinných domech	0.70	0	0	0.46	0	0	0	0	0.46	0
			0	0.04	0	0	0	0	0.04	0	0
			0	0.20	0	0	0	0	0	0.20	0
BR-48	bydlení v rodinných domech	0.18	0	0	0.18	0	0	0	0	0.18	0
BR-49	bydlení v rodinných domech	0.63	0	0	0.63	0.63	0	0	0	0	0
BR-50	bydlení v rodinných domech	0.20	0	0	0.12	0.12	0	0	0	0	0
			0	0	0.08	0	0	0	0.08	0	0
BR-51	bydlení v rodinných domech	0.26	0	0	0.26	0	0.26	0	0	0	0
BR-52	bydlení v rodinných domech	0.23	0	0	0.23	0	0	0	0	0.23	0.18
BR-53	bydlení v rodinných domech	0.19	0.07	0	0	0.07	0	0	0	0	0
			0.12	0	0	0	0	0	0.12	0	0
BR-54	bydlení v rodinných domech	0.29	0	0	0.29	0.29	0	0	0	0	0
BR-55	bydlení v rodinných domech	0.16	0	0	0.16	0.16	0	0	0	0	0
BR-56	bydlení v rodinných domech	0.18	0	0	0.18	0.18	0	0	0	0	0
BR-57	bydlení v rodinných domech	0.33	0	0	0.33	0	0	0	0.33	0	0
BR-58	bydlení v rodinných domech	0.20	0	0	0.20	0	0	0	0.20	0	0
BR-59	bydlení v rodinných domech	0.11	0	0	0.11	0	0	0	0.11	0	0
BR-60	bydlení v rodinných domech	0.32	0	0	0.32	0	0	0	0.32	0	0
BR-61	bydlení v rodinných domech	0.31	0	0	0.31	0	0.31	0	0	0	0
BR-62	bydlení v rodinných domech	0.27	0	0	0.27	0	0	0	0	0.27	0
BR-63	bydlení v rodinných domech	0.17	0	0	0.09	0	0	0	0.09	0	0
			0	0	0.08	0	0	0	0	0.08	0
BR-64	bydlení v rodinných domech	0.31	0	0	0.02	0.02	0	0	0	0	0
			0	0	0.29	0	0	0	0.29	0	0
BR-65	bydlení v rodinných domech	0.62	0	0	0.62	0.62	0	0	0	0	0
BR-67	bydlení v rodinných domech	0.34	0	0	0.34	0.34	0	0	0	0	0
BR-68	bydlení v rodinných domech	0.56	0	0	0.49	0.49	0	0	0	0	0
			0	0	0.07	0	0	0	0	0.07	0
BR-69	bydlení v rodinných domech	0.49	0.05	0	0	0.05	0	0	0	0	0
			0.25	0	0	0	0	0	0	0.25	0
			0	0	0.19	0	0	0	0	0.19	0
BR-70	bydlení v rodinných domech	0.33	0	0	0.33	0	0	0	0	0.33	0
BR-71	bydlení v rodinných domech	0.13	0	0	0.13	0	0	0	0.13	0	0
BR-72	bydlení v rodinných domech	0.20	0	0	0.20	0	0	0	0	0.20	0

Číslo lokality	Způsob využití plochy	Celkový zábor ZPF (ha)	Zábor ZPF dle jednotlivých kultur (ha)			Zábor ZPF podle tříd ochrany (ha)					Investice do půdy (ha)
			Orná půda	Zahrady	Trvalé travní porosty	I.	II.	III.	IV.	V.	
BR-73	bydlení v rodinných domech	0.75	0	0	0.31	0	0	0.31	0	0	0
			0	0	0.44	0	0	0	0.44	0	0
BR-74	bydlení v rodinných domech	0.27	0.27	0	0	0	0	0	0.27	0	0
CELKEM bydlení v rodinných domech		51.14	15.25	1.22	34.67	5.19	0.57	6.27	31.97	7.14	6.60
BS-01	bydlení smíšené	0.75	0.69	0	0	0	0	0	0.69	0	0
			0	0	0.60	0	0	0	0.60	0	0
BS-02	bydlení smíšené	1.60	0	0	1.60	0	0	0	1.60	0	0
CELKEM bydlení smíšené		2.89	0.69	0	2.2	0	0	0	2.89	0	0
OV-01	občanské vybavení	0.21	0	0.21	0	0.21	0	0	0	0	0
CELKEM občanské vybavení		0.21	0	0.21	0	0.21	0	0	0	0	0
PK-03	plochy pozemních komunikací	0.01	0	0	0.01	0	0	0	0.01	0	0
PK-05	plochy pozemních komunikací	0.17	0	0	0.17	0	0	0	0.17	0	0
PK-06	plochy pozemních komunikací	0.07	0.03	0	0	0	0	0	0.03	0	0
			0	0	0.04	0	0	0	0.04	0	0
PK-07	plochy pozemních komunikací	0.04	0	0	0.04	0	0	0	0.04	0	0.01
PK-08	plochy pozemních komunikací	0.11	0	0	0.11	0	0	0	0.11	0	0.11
PK-09	plochy pozemních komunikací	0.06	0.06	0	0	0	0	0	0.06	0	0.06
PK-10	plochy pozemních komunikací	0.01	0	0	0.01	0	0	0	0.01	0	0
PK-11	plochy pozemních komunikací	0.05	0	0	0.05	0	0.05	0	0	0	0
PK-12	plochy pozemních komunikací	0.02	0	0	0.02	0	0.02	0	0	0	0
PK-13	plochy pozemních komunikací	0.02	0	0	0.02	0	0.02	0	0	0	0
PK-14	plochy pozemních komunikací	0.16	0	0	0.16	0	0	0.16	0	0	0
CELKEM plochy pozemních komunikací		0.72	0.09	0	0.63	0	0.09	0.16	0.47	0	0.18
TI-01	plochy technické infrastruktury	0.74	0.20	0	0	0	0	0.20	0	0	0
			0.13	0	0	0	0	0	0.13	0	0
			0	0	0.24	0	0	0.24	0	0	0
			0	0	0.17	0	0	0	0.17	0	0
TI-02	plochy technické infrastruktury	0.11	0	0.11	0	0	0	0	0	0.11	0
CELKEM plochy technické infrastruktury		0.85	0.33	0.11	0.41	0	0	0.44	0.3	0.11	0
ZÁBOR ZPF CELKEM		55.81	16.36	1.54	37.91	5.40	0.66	6.87	35.63	7.25	6.78

8.4. ZÁBOR ZEMĚDĚLSKÝCH POZEMKŮ PRO ÚSES

Dle metodického doporučení Odboru územního plánování MMR a Odboru ochrany horninového a půdního prostředí MŽP (červenec 2011) se zábor půdy pro ÚSES nevyhodnocuje.

8.5. ZÁBOR LESNÍCH POZEMKŮ

Zábor pozemků určených k plnění funkce lesa se nenavrhuje.

9. VYHODNOCENÍ ÚČELNÉHO VYUŽITÍ ZASTAVĚNÉHO ÚZEMÍ A VYHODNOCENÍ POTŘEBY VYMEZENÍ ZASTAVITELNÝCH PLOCH

9.1. VYHODNOCENÍ ÚČELNÉHO VYUŽITÍ ZASTAVĚNÉHO ÚZEMÍ

Zastavěné území bylo vyhodnoceno z hlediska jeho stávajícího využití. Na plochách stávající zástavby byly vymezeny lokality intenzivně zastavěné a ostatní lokality se zástavbou. Pro vymezené plochy s převažující funkcí bydlení byla provedena systémová analýza intenzity zastavění předmětných ploch. Z údajů katastru nemovitostí byly zjištěny výměry pozemků druhu zastavěná plocha a nádvoří a celkové výměry předmětných ploch. Z těchto údajů byla vypočtena procenta zastavěné plochy vzhledem k celkové výměře plochy. K vypočteným údajům bylo odborným odhadem stanoveno procento reálného využití plochy pro doplnění zástavby s přihlédnutím k charakteru stávajících staveb a vhodné míře zahuštění zástavby při zohlednění kvality, funkčnosti a ekonomie výsledného urbanistického celku.

Vygenerované údaje sloužily pro vymezení ploch stabilizovaných, přestavbových a ploch zastavitelných uvnitř zastavěného území, charakterizovaných v textové části územního plánu, v oddílu 3.2 *Plochy dle významu*.

9.2. VYHODNOCENÍ POTŘEBY VYMEZENÍ ZASTAVITELNÝCH PLOCH

V souladu s ustanovením Hlavy 1 – Cíle a úkoly územního plánování, zákona č. 183/2006 Sb., o územním plánování a stavebním řádu, ve znění pozdějších předpisů, byly prověřeny potřeby vymezení nových zastavitelných ploch a možnosti, zda lze využít k předpokládaným záměrům zastavitelné plochy již vymezené předchozí územně plánovací dokumentací. Stanovení potřeby ploch pro bydlení vychází z podrobně zpracovaného demografického vyhodnocení předpokládaného vývoje populace a potřeby bytů na území obce Janovice (viz článek 6.2.1. Sociodemografické a hospodářské podmínky rozvoje obce). Potřeba nových ploch pro bydlení je motivována především snahou vytvořit pro stávající i potenciální obyvatele Janovic co nejpříjemnější a nejkvalitnější podmínky pro bydlení s cílem vytvořit územní podmínky pro nárůst počtu obyvatel obce na 2300 k r. 2030.

9.3. ODŮVODNĚNÍ VYMEZENÍ ZASTAVITELNÝCH PLOCH

Využitelnost celého území obce byla prověřena z hlediska dopadů územních limitů. Do řešeného území byla promítnuty plochy velkoplošných chráněných území, významné krajinné prvky vyplývající ze zákona o ochraně přírody a krajiny, ochranná pásma dopravních staveb a technické infrastruktury, sesuvná území, plochy I. a II. třídy ochrany ZPF a další limity vyplývající ze zvláštních právních předpisů. Limity a omezení využití území jsou dokladovány v koordinačním výkresu.

Výběr vhodných zastavitelných ploch byl proveden po multikriteriálním vyhodnocení variant, kde byla posuzována zejména míra dotčení územních limitů, návaznost na zastavěné území, nutnost vybudování dopravní a technické infrastruktury se souvisejícími požadavky na další zábory zemědělské půdy a její fragmentaci, atd.

Návrh územního plánu vymezuje zastavitelné plochy tak, aby svým situováním neomezily možnost využití návazných pozemků jiného způsobu využití, aby svým provozem nadměrně nenarušily životní prostředí a bezpečný pobyt obyvatel a aby byla zajištěna dostupnost těchto ploch hromadnou i individuální dopravou.

Návrh územního plánu vymezil nové zastavitelné plochy s vazbou na existující osobní i nákladní dopravu a na technickou infrastrukturu, případně navrhl rozšíření sítě dopravní a technické infrastruktury.

Návrh územního plánu vymezením nových zastavitelných ploch posiluje podmínky sociálního a hospodářského rozvoje při minimálních negativních dopadech na životní prostředí při zohlednění vazeb na rozvoj širšího regionu.

Bydlení

Aktuální počet trvale bydlících obyvatel Janovic je 1837 osob (tab.č. 07).

Dosavadní vývoj počtu obyvatel Janovic se v posledních třiceti letech vyznačoval nepříliš výraznými výkyvy. Celková bilance vývoje počtu obyvatel od roku 1980 do r. 2011 je pozitivní, jde o čtrnáctiprocentní nárůst. Je ovlivněný zvýšenými migračními přírůstky, které eliminovaly i případné ztráty přírůstkem přirozeného (tab.č.09).

Pokud jde o **výhled**, je zřejmé, že současné věkové složení obyvatel představuje potenciál pro udržení současného počtu obyvatel. Výhledový počet obyvatel obce bude záviset i nadále na migraci. Tato závislost se bude zvyšovat s ohledem na pokračující stárnutí populace, které bude vrcholit po odchodu silných ročníků z let sedmdesátých do kategorie seniorů. Přitom je nutné si uvědomit, že zdroje pro migraci jsou sice v celostátním měřítku téměř vyčerpané a že toto zjištění nepochybně platí i širší okolí řešeného území, nicméně je nutné počítat s neutuchající snahou městského obyvatelstva o získání kvalitního bydlení na venkově, v bezprostředním okolí velkých měst.

Demografický trend období posledních pěti let vykazuje meziroční nárůst počtu obyvatel v Janovicích o 25. Vzhledem k dosavadnímu vývoji počtu obyvatel v posledních letech, obecným tendencím v rozvoji osídlení a plánovanému rozvoji obce je možno předpokládat další **růst počtu obyvatel** a to až na **2300 obyvatel do roku 2030**.

Předchozí Územní plán obce Janovice vymezil zastavitelné plochy pro bydlení v rozsahu 33,00 ha. Návrh Územního plánu Janovice vymezuje k tomu nově další zastavitelné plochy pro bydlení v rozsahu 25,63 ha.

Využitelnost zastavitelných ploch byla, z hlediska dopadů územních limitů, prověřena systémovou analýzou s použitím projektů geografického informačního systému. Je zřejmé, že využití části zastavitelných ploch (cca 11%) je omezeno limity využití území (např. ochranná pásma technické infrastruktury, ochranné pásmo lesa apod.).

Minimální výměra nově oddělovaného stavebního pozemku pro rodinný dům navržená v územním plánu je 1000 m². V Janovicích převažuje zájem o větší pozemky, při započtení příslušného podílu veřejných prostranství byla pro potřebu **bilance potřeby nových rodinných domů** stanovena plocha pro 1 RD na 2000 m².

K pokrytí potřeby bydlení pro plánovaný nárůst obyvatel na cca 2300 do r. 2030 je potřebných cca 200 nových rodinných domů. V návrhu územního plánu jsou vymezeny zastavitelné plochy pro cca 260 rodinných domů.

Lze konstatovat, že obec Janovice má dostatečné plošné rezervy pro novou obytnou zástavbu, vč. přiměřeného převisu nabídky (23% převis nabídky pro předpokládaný počet obyvatel 2300 v r. 2030).

Při hodnocení přiměřenosti převisu nabídky byly vzaty do úvahy dále následující předpoklady :

- část stávajících rodinných domů bude přeměněna na objekty druhého bydlení a nahrazena novými domy,
- v některých zastavitelných plochách pro bydlení se dlouhodobě nedaří realizovat výstavbu rodinných domů, o plochy není zájem ze strany investorů. Jedná se např. o zastavitelnou plochu Z48 (plocha pro cca 20 RD),
- tzv. smíšené obytné plochy mají nižší intenzitu využití z hlediska bydlení.

Občanská vybavenost

Je v současnosti dostačující, návrh územního plánu přebírá z předchozí územně plánovací dokumentace zastavitelnou plochu pro občanskou vybavenost navazující na původní školu v Bystrém.

Technická infrastruktura

Územní plán navrhuje zastavitelné plochy nezbytné pro realizaci ČOV v Janovicích a Bystrém.

10. PŘEZKOUMÁNÍ SOULADU NÁVRHU ÚZEMNÍHO PLÁNU POŘIZOVATELEM

10.1. SOULAD S POLITIKOU ÚZEMNÍHO ROZVOJE A ÚZEMNĚ PLÁNOVACÍ DOKUMENTACÍ VYDANOU KRAJEM

10.1.1. Soulad s Politikou územního rozvoje 2008

Územní plán respektuje Politiku územního rozvoje ČR 2008, zejm. ve veřejném zájmu chrání a rozvíjí přírodní, civilizační a kulturní hodnoty řešeného území, včetně urbanistického a architektonického dědictví. Zachovává ráz jedinečné urbanistické struktury území, struktury osídlení a jedinečné kulturní krajiny, které jsou výrazem identity území, jeho historie a tradice.

10.1.2. Soulad se Zásadami územního rozvoje Moravskoslezského kraje

Územní plán je v souladu se ZÚR MSK, které Janovice řadí do specifické oblasti republikového významu SOB2 – Beskydy s následujícími úkoly pro územní plánování :

- zpřesnit vymezení ploch a koridorů dopravní a technické infrastruktury nadmístního významu včetně územních rezerv a vymezení skladebných částí ÚSES při zohlednění územních vazeb a souvislostí s přilehlým územím Zlínského kraje a Slovenska,
- koordinovat opatření na ochranu území před povodněmi a vymezit pro tento účel nezbytné plochy,
- prověřit územní a environmentální důsledky případné realizace záměrů v lokalitách geologicky, morfologicky a hydrologicky vhodných pro akumulaci povrchových vod.

Územní plán dále ze ZÚR MSK přebírá plochy a koridory nadmístního významu:

- plochy a koridory nadmístního významu – elektroenergetika, elektrické vedení 400 kV,
- regionální biokoridor.

10.2. SOULAD S CÍLI A ÚKOLY ÚZEMNÍHO PLÁNOVÁNÍ, ZEJMÉNA S POŽADAVKY NA OCHRANU ARCHITEKTONICKÝCH A URBANISTICKÝCH HODNOT V ÚZEMÍ A POŽADAVKY NA OCHRANU NEZASTAVĚNÉHO ÚZEMÍ

Územní plán je zpracován v souladu s cíli a úkoly územního plánování, jak je dokumentováno v části 4.6. Požadavky na ochranu a rozvoj hodnot území a 6.2. Koncepce rozvoje území obce, ochrany a rozvoje jeho hodnot.

Územní plán Janovice vylučuje umístování hygienických zařízení, ekologických a informačních center v nezastavěném území.

10.3. SOULAD S POŽADAVKY STAVEBNÍHO ZÁKONA A JEHO PROVÁDĚCÍCH PŘEDPISŮ

Územní plán je zpracován v souladu s požadavky zákona č. 183/2006 Sb., o územním plánování a stavebním řádu (stavební zákon) a s jeho prováděcími vyhláškami č. 500/2006 Sb., 501/2006 Sb v platném znění, jak je dokumentováno v části 4.15. Požadavky na uspořádání obsahu návrhu územního plánu a na uspořádání obsahu jeho odůvodnění s ohledem na charakter území a problémy k řešení včetně měřítek výkresů a počtu vyhotovení.

10.4. SOULAD S POŽADAVKY ZVLÁŠTNÍCH PRÁVNÍCH PŘEDPISŮ A SE STANOVISKY DOTČENÝCH ORGÁNŮ PODLE ZVLÁŠTNÍCH PRÁVNÍCH PŘEDPISŮ, POPŘÍPADĚ S VÝSLEDKEM ŘEŠENÍ ROZPORŮ

Územní plán je zpracován v souladu s požadavky zvláštních právních předpisů a se stanovisky dotčených orgánů podle zvláštních právních předpisů, jak je dokumentováno v části 4.8. Další požadavky vyplývají ze zvláštních právních předpisů (například požadavky na ochranu veřejného zdraví,

civilní ochrany, obrany a bezpečnosti státu, ochrany ložisek nerostných surovin, geologické stavby území, ochrany před povodněmi a jinými rizikovými přírodními jevy).

11. STANOVISKO KRAJSKÉHO ÚŘADU PODLE § 50, Odst. 5

Krajský úřad vydává k návrhu územního plánu Janovice, jehož součástí je vyhodnocení vlivů územního plánu z hlediska vlivů na životní prostředí dle zákona o posuzování vlivů na životní prostředí

souhlasné stanovisko za dodržení následující podmínky:

- Je nutné dohodnout se na řešení územního plánu s orgánem ochrany zemědělského půdního fondu, z důvodu jeho nesouhlasu se značnými zábory zemědělské půdy.

Krajský úřad konstatuje, že ze stanoviska krajského úřadu, jako příslušného orgánu ochrany přírody, jež je součástí stanoviska k návrhu zadání předmětného územního plánu (ze dne 9.7.2011 pod č.j.: MSK 142897/2011) a ze stanoviska Agentury ochrany přírody a krajiny ČR, Správy CHKO Beskydy (ze dne 7.10.2011, č.j.: 4747/BE/2011), jako příslušného orgánu ochrany přírody na území CHKO Beskydy, jež z části zasahuje na území obce Janovice, vyplývá, že posuzovaný územní plán nemůže mít samostatně nebo ve spojení s jinými koncepcemi nebo záměry významný vliv na příznivý stav předmětu ochrany nebo celistvost evropsky významných lokalit nebo ptačích oblastí.

Odůvodnění:

Krajský úřad vydal stanovisko k vyhodnocení vlivů na životní prostředí územně plánovací dokumentace na základě návrhu řešení územně plánovací dokumentace, vyhodnocení vlivů na životní prostředí dle zákona o posuzování vlivů na životní prostředí.

Krajský úřad vydal souhlasné stanovisko zejména na základě závěrů vyhodnocení vlivů územního plánu na životní prostředí, z nichž vyplývá, že hodnocená koncepce nebude znamenat nepříznivé ovlivnění jednotlivých složek životního prostředí.

Podmínka souhlasného stanoviska vyplývá z požadavků koncepce na rozsáhlé zábory zemědělského půdního fondu (ZPF), jež nenaplňují zásady ochrany ZPF dle zákona č. 334/1992 Sb., o ochraně zemědělského půdního fondu.

12. SDĚLENÍ, JAK BYLO STANOVISKO KRAJSKÉHO ÚŘADU ZOHLEDNĚNO

Ve dnech 3. 4. 2013 a 11. 4. 2013 proběhla dohodovací jednání s příslušným orgánem ochrany zemědělského půdního fondu, na základě kterých KÚ MSK, Odbor ŽPaZ vydal „Navazující stanovisko k návrhu územního plánu obce Janovice“, č.j. MSK 58067/2013, ze dne 30. 4. 2013, ve kterém souhlasí s návrhem Územního plánu Janovice s tím, že bude vyčleněna (zrušena) zastavitelná plocha Z05.